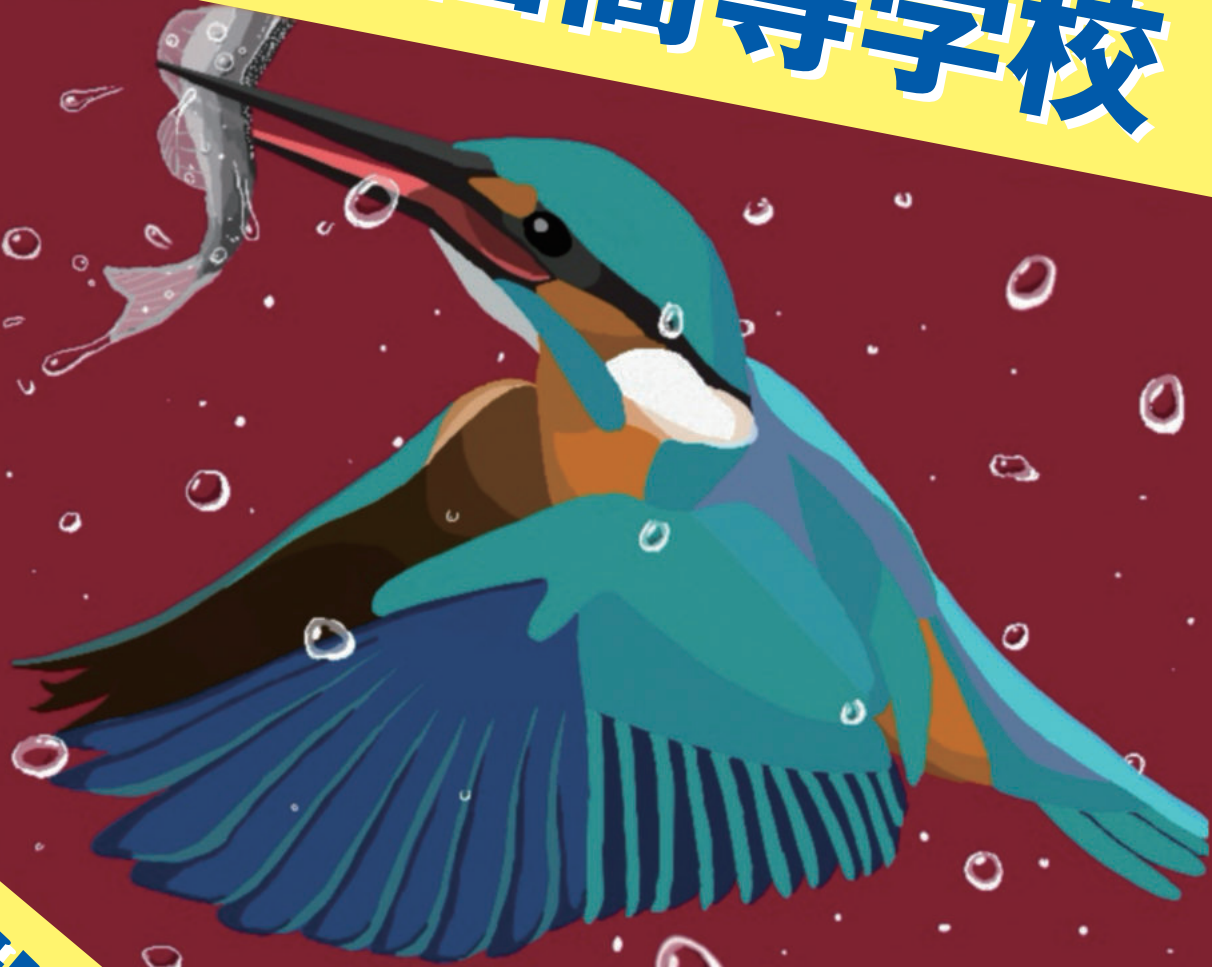


～自主・自律

文武両道

伝統と創造～

東京都立町田高等学校



進学指導特別推進校



令和6年度学校案内

町田高校の魅力

東京都立町田高等学校長 南齊 道雄

町田高校は90年を超える伝統を誇る進学校です。

恵まれた施設や学習環境、様々な指定校事業を通して蓄積された本校独自の指導メソッド、そして何よりも向上心にあふれる町高生たちに囲まれて刺激を受ける環境。

町田高校の魅力は数多くありますが、そのすべては皆さんが自らの可能性を広げ、成長していくためにあります。あなたも伝統を継承する町高生の一人なって高みを目指してみませんか。

《スクール・ミッション》

校風や伝統を継承し、探究心をもって高校生活に取り組むことを通じて、深く幅広い教養の修得、自主・自律の精神の涵養、個性の伸長を図るとともに、規範意識と倫理性、感性と美意識、主体的に行動する力、バランス感覚、体力や精神力を総合的に高め、社会に貢献できる将来のリーダーにふさわしい人間を育成します。

《グラデュエーション・ポリシー 育成を目指す資質・能力に関する方針》

- ・自ら学び、考え、実践する態度や力を育成します。
- ・深く幅広い教養、規範意識と倫理性、体力と精神力を総合的に高めます。
- ・社会への関心、コミュニケーション能力、問題解決能力などを身に付けた社会に貢献できるリーダーを育成します。

《カリキュラム・ポリシー 教育課程の編成及び実施に関する方針》

- ・2学年までは全員がすべての教科を共通に学習し、幅広い教養を身に付け、3学年からは個々の進路や適性に応じて、多様な選択科目を履修し、進路希望の実現に必要な学力を身に付けます。
- ・各教科・各分掌が連携し、生徒の素質を伸ばし、希望進路の実現を図ります。
- ・総合的な探究の時間を中心に各教科で主体的で対話的で深い学びを実践します。
- ・部活動の時間も確保し、学業と部活動の両立を高いレベルで実現させます。
- ・ICT機器を活用した新たな学びを実践し、授業の効率化を図り、密度の高い授業を提供します。

《アドミッション・ポリシー 入学者の受入れに関する方針》

- ・校風や伝統を重んじ、自主・自律の精神を実践しようとする生徒。
- ・高い志を立て、その実現に向け、常に努力を重ねることのできる生徒。
- ・文武において切磋琢磨し、自己を高め、有為なリーダーを目指す生徒。

東京都立町田高等学校

町田高校グランドデザイン

方向性 1

「自主自律」「文武両道」「伝統と創造」の追求と実践

- 自ら進んで積極的に取り組む実践力、リーダー性、自律心や倫理観を育成
- 自ら学び学習習慣を定着させ、部活動・学校行事等に積極的に取り組む自立心を育成
- 伝統の継承と発展、創造性を追求

方向性 2

基礎力、思考力、実践力などの世界に通用する 21 世紀型能力の育成

- 知識・技能を習得させ、思考力・判断力・表現力等の能力を育成し、学びに向かう力・主体性・意欲などを涵養
- 教養を深め、学問の魅力の追求と探究心を育成

方向性 3

町高進路指導システムの発展・成長へ向けた確立とチーム力による確かな進路指導の実践

- キャリア形成と自らの進路の開拓
- 分析・評価を重視した計画的な進路指導 (PDCA サイクルの実践)
- 進路指導部と学年との強固な連携
- 難関国立大学・国公立大学・難関私立大学等の倍増

調査探究活動

- 調査研究に向けたテーマ設定
- グループ活動
- 調査研究・発表

国際交流事業

- 海外語学研修
- 次世代リーダー育成道場
- 英語スピーチ

言語活動の推進

- 課題図書 of 読書
- 読後の感想文・読書テスト等
- 語彙力の育成
- 行事後の感想文・短歌作成

理数教育の充実

- 理数講演会の実施
- 理数強化学習
- 理数探究活動・サイエンス講座
- プログラミング学習

論述で表現力の育成

- 学校行事で学んだことを論述
- 教養教育テーマで論述
- 教科指導に論述を導入・考査
- 論述仕方・小論文・思考力判定

教養教育

- キャリア教育
- 伝統文化鑑賞教室
- 深く幅広い教養の修得

【東京都教育委員会指定】

英語教育研究推進校

国際交流リーディング校

理数研究校

海外学校間交流推進校

DXハイスクール東京都特別推進校

学習

教育課程 (45分×7時間授業)

		1	2	3	4	5	6	7	8	9	10	11	12	13	14	15	16	17	18	19	20	21	22	23	24	25	26	27	28	29	30	31	32	33	34	35
		国語			地歴公民		数学			理科			保健体育		芸術	外国語(英語)			家庭	情報	総合															
科目名	現代の国語	言語文化	歴史総合	地理総合	数学Ⅰ	数学Ⅱ	数学A	生物基礎	体育	保健	芸術Ⅰ	英語コミュニケーションⅠ	論理・表現Ⅰ	家庭基礎	情報Ⅰ	総合的な探究の時間																				
単位数	2	3	2	2	3	1	2	3	2	1	2	3	3	2ホ	2	1																				
科目名	文学国語	古典探究	世界史探究	日本史探究	公共	数学Ⅱ	数学B	数学C	物理基礎	化学基礎	体育	保健	芸術Ⅱ	英語コミュニケーションⅡ	論理・表現Ⅱ	総合的な探究の時間																				
単位数	2	3	2	2	2	3	2	1	3	3	2	1	2	3ホ	2	1																				
科目名	文学国語	政治・経済	体育	英語コミュニケーションⅢ	論理・表現Ⅲ	(例) 自由選択 古典演習 世界史 日本史 数学Ⅲ 数学演習Ⅰ・A 数学演習Ⅱ・B 物理 化学 生物 英語総合演習 音楽Ⅲ 美術Ⅲ など										総合的な探究の時間																				
単位数	2	2	3	3	2	(8~21)										ホ	1	1																		

※1・2年生の芸術は音楽・美術・書道のうち1科目を選択します。 ※入学後に変更になる場合があります。

調査探究活動

調査探究活動の研究テーマは国際理解・情報・環境問題・社会福祉・地域社会・科学・歴史・文学・芸術などの多様な分野の中から生徒の興味・関心を基に決めます。自ら課題を設定し、情報を集め、整理・分析して論文や発表資料にまとめる力は、社会に出ていく中でも必要とされます。主体的な学習を通して、学ぶことの楽しさや達成感を得られ、また総合型選抜などで調査探究活動の研究成果を発表して進路実現につなげられるように指導しています。本校の調査探究活動は、社会の変化に対応できる次世代を切り拓く社会のリーダーを育成します。



最先端の ICT 教育



町田高校では、高大接続改革への確実な対応を睨み、先進的なICT教育を推進しています。学習支援ソフトを用いた教育クラウドの導入や教員を含めた学校全体としてICT研修を行うことで、どの教科でも積極的にタブレット端末を活用しています。調べ学習やグループでの討議・発表など知識・技術を高め、主体的・対話的で深い学びを実現します。

海外語学研修 (希望者)

本校は、次世代を切り拓く生徒の育成に取り組んでいます。その中でも国際交流については、東京都の事業「次世代リーダー育成道場」への参加の他、本校独自の「海外語学研修」を行っています。3ヶ月間の事前研修を行い、世界に対する関心を深めたのち海外へ出発します。現地の学生との交流やホームステイ体験をして実践的な語学学習を行うとともに、日常生活習慣などを学び相互交流を深めコミュニケーション能力を育てます。

(令和6年度は令和7年3月22日～30日で計画中です。)



講習の実施

平日・土日・長期休業中に基礎力養成や受験科目の講習・補習を実施しています。1学年・2学年では、土曜特進講習や長期休業中の様々な講習を通して、基礎基本の徹底や発展的な内容の学習を行っています。3学年では、土日の講習及び夏季講習、冬季講習、入試直前講習などで大学入試に対応した講座を開講しています。難関国公立大学受験向けの特別講座も実施しています。さらに、卒業生によるサポートティーチャー制度も充実し万全な講習体制です。(令和6年度はサポートティーチャーに東工大・一橋大・早稲田大・都立大学生を迎えて在校生の学習支援を行っています。)



令和5年度夏季講習一覧

1年生 **夏の学校** 8月1日から3日間「学ぶことを楽しむ」を目的に多様な講座を展開

国語	地歴・公民	数学	理科	英語
評論文を読む 「恋」にまつわる古典作品を読む めざせ!用言マスター	地誌(日本編) 倫理	数学Ⅰ・数学Aの発展学習 数学Ⅰの基礎・標準演習 数学Aの基礎・標準演習	顕微鏡マスター	breakthrough演習 英検2級対策

3年生 **夏季講習** 40講座を展開

国語	地歴・公民	数学	理科	英語
難関古典演習 難関現代文演習 都立大現代文・古文対策講座 文系古文演習 文系現代文演習 文系漢文演習 理系古典 小論文	世界史B アジア史特講 世界史B 現代史特講 日本史B 現代史特講 日本史B テーマ史特講 地理B 地誌 政経①国際政治(政経②と同じ内容) 政経②国際政治(政経①と同じ内容) 倫理演習	図形中心 軌跡・通過領域 場合の数・確率 整数・数列 文系微分積分 三角関数(+指数関数、対数関数) 最大最小・不等式 数学Ⅲ① 数学Ⅲ②	化学[授業では触れない分野の講義&演習] 化学 第3回 休日講習 化学基礎理系 化学基礎文系 生物基礎① 生物基礎② 生物基礎③ 生物「代謝を中心とした計算問題対策」 生物「遺伝子関連の入試問題対策」	発展 英語長文問題演習① 発展 英語長文問題演習② 標準 英語長文問題演習① 標準 英語長文問題演習② 構文読解演習① 構文読解演習②

恵まれた施設 (自習棟の設置)



本校の自慢の一つが自習棟です。多目的講義室80名、講義室(5部屋)40名、小講義室(2部屋)20名の利用が可能です。さらに、廊下には長テーブルもあり学習環境が整っています。平日は7時半から20時まで、土日祝・長期休業期間は9時から16時半まで開放しています。

進路

過去3年間の大学合格者数 (令和6年度国公立現役合格 61名)

学校名	2024	2023	2022	学校名	2024	2023	2022	学校名	2024	2023	2022	学校名	2024	2023	2022	学校名	2024	2023	2022	
国立大学				高崎経済		1		産業能率	3	2	1	東京医療学院		2	1	武蔵		5	7	5
帯広畜産				東京都立	28	25	24	実践女子	9		9	東京医療保健	1	10	2	武蔵野		7	5	8
北海道	3		3	神奈川県立保健福祉			1	芝浦工業	15	17	13	東京音楽	1			武蔵野美術		4	13	7
東北		1		川崎市立看護			1	淑徳			1	東京家政	4	4	6	明治		87	73	62
筑波		1	1	横浜国立	1		4	順天堂			1	東京家政学院	1	2	1	明治学院		19	31	13
宇都宮	1			都留文科		3	3	城西			4	東京経済	4	3	2	明治薬科				2
群馬			1	名古屋国立		1		上智	3	9	4	東京工科	6	11	14	明星		12	14	28
埼玉		1		公立大学 計	30	31	33	湘南鎌倉医療			1	東京工芸	2	6	3	目白			1	2
千葉	1		1	私立大学				湘南工科			2	東京慈恵会医科	1		1	ヤマザキ動物看護			1	
お茶の水女子		1	1	青山学院	48	38	41	昭和	1		1	東京純心			1	横浜創英		2		
電気通信		2	3	亜細亜	1	2	5	昭和音楽			1	東京女子	9	14	12	横浜美術		1		
東京外国語	1	1	1	跡見学園女子			3	昭和女子	18	11	6	東京女子医科	2	1	2	横浜薬科			3	2
東京海洋		3	1	桜美林	8	11	8	昭和薬科			3	東京造形		4	3	立教		23	29	25
東京学芸	3	3		大妻女子	5	13	5	女子美術	3	1		東京電機	4	6	8	立正				2
東京芸術		1	1	学習院	6	6	8	白梅学園	1		2	東京都市	24	23	33	立命館		1	1	3
東京工業	3	1	2	学習院女子		2	2	白百合女子			4	東京農業	20	20	24	立命館アジア太平洋		1		1
東京農工	2	4	2	活水女子	1			成蹊	18	31	30	東京薬科	3	7	6	龍谷				2
一橋	2		2	神奈川	21	31	25	成城	49	27	23	東京理科	18	4	8	和光		1	3	4
横浜国立	3	1	6	神奈川工科	2	3	1	聖心女子			1	東邦			1	早稲田		32	13	14
上越教育			1	関西医科	2			清泉女子	1		1	東北芸術工科			2	私立大学 計	1048	1021	969	
新潟	1		1	関西学院	2			専修	42	55	42	東洋	32	3	36	国公立私立 計	1109	1081	1039	
富山		2		関東学院	3	3	3	洗足学園音楽	1			東洋英和女学院	2			大学校				
金沢	1	1	1	北里	9	18	9	創価	1			東洋学園			1	防衛大学校				1
山梨	1	2	1	京都産業	2			大正	3	2		獨協	1		2	神奈川県立平塚看護大学校				2
信州	2	2	1	京都橘			2	大東文化	3	2	3	新潟医療福祉			2	大学校 計	0	0	3	
静岡			3	共立女子	3	1	6	高千穂			3	新潟食料農業			1	海外の大学				
名古屋			1	杏林	1	13	4	拓殖	5	2	2	日本体育			4				5	
名古屋工業	1			近畿		1	1	多摩			2	日本	74	62	59	海外の大学 計	0	5	0	
三重	1			国立音楽		1		玉川	9	7	4	日本獣医生命科学	1	2		総計	1109	1086	1042	
滋賀医科	1			慶應義塾	10	8	8	多摩美術	8	7	2	日本女子	14	10	6	卒業生総数	300	310	315	
京都	1			恵泉学園			2	千葉工業			1	日本女子体育			2					
高知	1	1		工学院	20	21	27	中央	92	56	52	フェリス学院			2					
九州工業	1			國學院	23	25	18	中京			1	福岡		3						
長崎			1	国際医療福祉		1	1	津田塾	7	7	2	文化学園			1					
鹿児島	1		2	国際基督教			1	帝京	12	6	11	文教	1	1	5					
国立大学 計	31	29	37	国土館	8	4	5	帝京科学			1	文京学院			1					
公立大学				駒澤	31	34	11	帝京平成			1	平成国際			1					
国際教養		1		駒沢女子	4	3	3	東海	26	31	43	法政	86	66	63					
会津	1			相模女子	1	2	4	東京医科	1	1		星薬科			1					

大学訪問での学び



町田高校では希望者を募って大学訪問を行います。東京大学では、本校の卒業生にキャンパス内を案内してもらいました。普段行っている講義を町高生のためにアレンジしていただいたものを受講します。現役の大学教授による授業を受けるため、大学でのキャンパスライフをより明確にイメージできるものであり生徒にも人気の学校行事です。

3年間の進路指導計画

第1学年 夢はここから

目標（自学自習・職業理解）

- ①自己の能力・適性を理解し、将来の自己実現に向けて計画的な学習をする習慣を身に付ける。
- ②働くことの意味や職業についての理解を深める。

第2学年 夢は目標へ

目標（探究心の高揚・進路選択）

- ①自己理解を一層深め、主体的に能力・適性を伸ばそうとする態度を養う。
- ②働くことの意義を理解し、将来の生き方について考え、それを実現しようとする態度を養う。

第3学年 進路実現に向けて

目標（継続的学習・進路目標達成）

- ①自己の特性と希望する進路について吟味し、主体的に進路を決定する能力や態度を養う。
- ②将来の生活設計実現に必要な能力や態度を育成し、人としてふさわしい生き方を求めてゆく態度を養う。

キャリアガイダンス・高大連携授業

キャリアガイダンスは、自分のキャリアについて1年生から真剣に考える機会です。生徒一人ひとりが、社会の一員としての役割を果たすとともに、それぞれの個性や持ち味を最大限発揮しながら、自立して生きていくために必要な能力を育てる取り組みをしています。高大連携授業では、大学の先生方による出張講義を2年生全員が体験します。大学の専門分野の研究内容に触れ、学ぶことの大切さや面白さ、大学進学に対する取り組みについて考え、進路について深く学ぶきっかけとなり勉強への意欲向上にも繋がっています。



東京都立大学での体験授業



本校では、平成22年度に東京都立大学と「高大連携事業」に関する提携を結び、様々な場面で生徒に向けた働きかけが行われています。その事業の一環として、毎年1年生全員が大学を訪問し、実際に大学の雰囲気に触れるとともに、大学での学びについて講義を受けます。また、本校卒業生（現在都立大在籍の学生）による学部学科・研究の話も非常に有意義で、大学での学習に関心が高まります。

卒業生の声

高校生活を謳歌しながら
将来への努力を精一杯できた

東京工業大学
理学院
(一般選抜入試)

町田高校は、自分のやりたいこと、進みたい道への努力を精一杯できる学校だと思います。部活動は定時制の関係で時間に制約はあるもののその時間を最大限活用して高い集中力で活動しています。また、学習面、進路指導面も充実しており、私は休日講習に参加し受験勉強の助けとしていました。学校行事も全力で取り組んでおり、私も3年生の時受験勉強の傍ら文化祭の劇の主要キャストを演じ切ることが出来ました。高校生活を謳歌するにも、将来のため努力するにも町高は適していると言えます。



嫌なことから逃げずに
目指す進路を実現！！

慶應義塾大学
商学部商学科
(学校推薦型選抜入試)

私は指定校推薦を視野に入れていたため、高い評定を維持するために定期テストに特に力をいれました。テスト期間は限られた時間でたくさんの教科を勉強しなければならないので、やるべきことを早めに把握して優先順位を意識して計画を立てました。町田高校は定期テストの難易度が高く、毎回のテストにしっかり対策して取り組むと受験で求められる知識や集中力が身につけることができました。

そしてもう一つ力を入れたのが、嫌なことから逃げないことです。私は理系科目に苦手意識があったので、その分時間をかけて、解けるまで何度も繰り返し問題を解きました。3年生になり大学で学びたいことが見つかって、それが学べる場所は数学を用いる商学部だとわかった時、逃げずに取り組んでよかったと心から思いました。諦めていたら苦手意識に阻まれ、この進路は選べなかったと思います。この町田高校での3年間で、勉強とも自分自身とも向き合い大きく成長することができました。

年間行事

4

入学式
 新入生歓迎会
 校外学習
 新入生オリエンテーション
 学習ガイダンス（1年生）
 課題テスト（1・2年生）
 保護者会（2・3年生）
 身体計測
 スタディサポート（1年生）



5

オンライン学習デー
 体力テスト
 面談週間
 1学期中間考査
 生徒総会
 調査探究活動（2年生）
 生徒会役員選挙
 実力テスト（3年生）



6

合唱祭
 探究講座（1年生）
 保護者会（1年生）
 看護医療系進路ガイダンス
 推薦入試説明会



7

歌舞伎鑑賞教室（2年生）
 1学期期末考査
 実力テスト（1・2年生）
 選択説明会（2年生）
 進路講演会
 部活動合宿
 夏季講習（3年生）
 三者面談
 キャリアガイダンス（1年生）
 調査探究活動



8

夏の学校（1年生）
 部活動合宿
 夏季講習（2・3年生）
 課題テスト（1・2年生）
 実力テスト（3年生）
 推薦入試説明会



9

文化祭
 体育祭
 選択説明会（2年生）
 東京大学キャンパス見学
 保護者会（2年生）
 大学入学共通テスト説明会





実力テスト（3年生）
 生徒会役員選挙
 2学期中間考査
 探究講座（1年生）

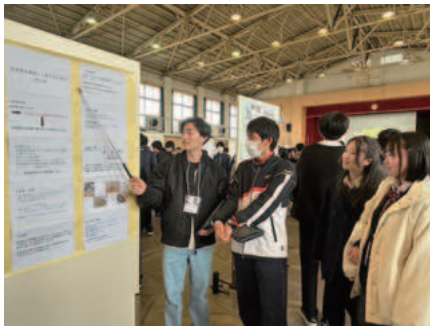
10



実力テスト（1・2年生）
 生徒総会
 高大連携授業（2年生）
 プレ共通テスト（3年生）
 東京都立大学訪問授業（1年生）

11

2学期期末考査
 冬季講習



実力テスト（1・2年生）
 修学旅行（2年生）
 文理別進学説明会（2年生）
 芸術鑑賞教室（1年生）
 大学入試共通テスト
 大学入試共通テストリサーチ

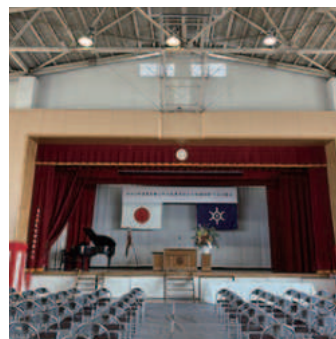
12

1



実力テスト（2年生）
 調査探究活動発表会

2



学年末考査
 球技大会（1・2年生）
 春の学校（2年生）
 卒業式
 生徒総会
 合格体験談（1・2年生）
 スタディサポート（新2年生）
 海外語学研修

3

部活動

硬式野球部



陸上競技部



サッカー部



女子バスケットボール部



男子バレーボール部



女子バレーボール部



水泳部



硬式テニス部



卓球部



吹奏楽部



管弦楽部



和太鼓部



陶芸部



生物部



茶生花部





剣道部



男子バスケットボール部



バドミントン部



山岳部



バトントワリング部



ダンス部



演劇部



美術部



軽音楽同好会



パソコン同好会



