



東京都立農産高等学校

Tokyo Metropolitan Nosan High School

園芸デザイン科



食品科

令和7(2025)年度 全日制課程学校案内



本校は、花と緑に囲まれた 「食と緑と農を創造する」農業科の高校です。

東部地区唯一の農業に関する知識・技術が学べる高校として
数多くの卒業生(令和5年までに約1万名)を輩出してきました。



豊かな人間性を育む新たな農業教育への挑戦

本校は、昭和23年に創立した東京東部地区唯一の農業高校として70年を超える歴史の中で、「農業人・産業人」の育成に努め、農業をはじめとした様々な分野で活躍する数多くの諸先輩方を輩出してきました。現在は、充実した農業施設を有する本校の恵まれた環境の中、「園芸デザイン科」と「食品科」の2学科において、生徒たちは農業実習を中心とした学習を通して農業の知識・技術の習得をはじめ、豊かな人間性を育てています。

また、グローバルな視点をもって地域で活躍することのできる人材の育成を目指す「グローバル教育」を推進するとともに、実践的経営学習の一環として、地域イベントでの販売実習など、自分たちが生産、製造した野菜やジャムなどの販売を通して生徒たちは社会性を身に付けています。

今後は「スマート農業」教育を推進するなど、新たな農業教育にも挑戦してまいります。

農産高校は、園芸や食品に興味のある皆さんにとって、自分の好きなことを思いっきり学ぶことができる高校です。

是非とも学校説明会やオープンスクールなど、本校にお越しいただくことをお待ちしております。

東京都立農産高等学校長 平柳 伸幸



生徒会長挨拶

農産高校は、東部地区唯一の農業高校です。園芸デザイン科・食品科の2つの科があり、多くの魅力があります。園芸デザイン科では、野菜や果樹、草花を一から育て、収穫や販売までの過程を学びます。食品科では食品の生産、加工に加え微生物や発酵についても学びます。体育祭や文化祭は普通科の学校と違った競技や作品の展示があります。見どころが多く楽しい学校生活が送れると思います。

農業クラブ会長挨拶

様々な実験・実習を通し、農業や食品の知識を身に付け、自分自身の可能性を広げられます。他の学校では学べないことがたくさん！園芸・食品についての見方や考え方が変わります！

また、農産生は農業クラブの活動を通し科学性・社会性・指導性の力を身に付けることを目標に日々活動を行っています。

スクール・ミッション

農業に関連した知識・技術を身に付け、農業の見方、考え方を生かして、社会の持続可能な発展に貢献する態度を育むことを目指して、一人一人の心を育てる個に応じた教育を推進し、次世代農業を創造する専門的な学び、社会の課題を解決する探究的な学びを通して、自他の生命や人格を尊重する態度と豊かな人間性を身に付けた、農業の新たな可能性を追究する志の高い人材を育成します。

学校施設



本校舎

食品科棟

体育館・プール

グラウンド

第1農場

ちんしょうかだん
沈床花壇

第2農場

温室

第3農場

果樹園

畑



園芸デザイン科

園芸デザイン科 主な専門科目 学習内容 (令和7年度入学生用)

●共通して学ぶ内容(1～2学年) 2学年まで、園芸に関する基礎的な科目を全員で学びます。

農業と環境

キュウリやダイコンの栽培を通じて、農業に必要な基本的な知識や技術を身に付けます。



植物バイオテクノロジー

無菌操作などの基本的な技術や植物の生理、環境改善について学びます。



農業と情報

農業と情報の関わりや農業に関する情報の収集分析、活用について学びます。



園芸デザイン

草花の特性を活用し、フラワーアレンジメントの基本的な技術を身に付けます。



草花

花壇苗、キク、シクラメン、ラン類などの栽培を通して草花の生産と経営に必要な知識や技術を身に付けます。



総合実習

野菜、草花、果樹、造園の実習をとおして、栽培植物の管理や水耕栽培、測量などについて、幅広く学びます。長期休業中の実習や校外学習(植物園の見学など)もこの授業で行います。



野菜

スイカやメロン、ハクサイなどを栽培し、種まきから収穫、販売までを学びます。



3学年で学ぶ主な内容

選択授業

3学年では、各自の希望進路に応じた選択授業を少人数で学びます。草花、植物バイオテクノロジー、造園やフラワーデザインに関する科目を選択し、園芸、流通分野のスペシャリストを目指します。

課題研究

課題研究とは、生徒一人一人の興味関心に応じて、農業に関する課題や進路に応じた課題を設定し、その課題解決に向けて取り組む科目です。技能検定(造園技能士、フラワー装飾技能士)の資格取得を目指す生徒もこの科目で取り組みます。

MESSAGE 在校生の声

母が農業系高校出身で、農業に興味を持っていました。入学した理由は、農業高校の学習に向けてそうと助言されたからです。農業従事者は高齢者が多く、なり手が少なくなっている現状を変えたいと思っています。

農産に入った理由は、自宅の近くで農業を学ぶことができると知ったからです。また、植物や動物が好きなので、それらにかかわる仕事がしたいと思ったからです。

祖父母が農家で、興味がある仕事だったから農産高校に入学しました。先日、地域でのイベントで、初めての販売実習に参加しました。イベントも、地域の皆さんと交流が深められる良いイベントでとても楽しかったです。

教育課程表

と ※自由選択科目：理科演習、体育演習、論理・表現Ⅰ、生物活用、食品加工

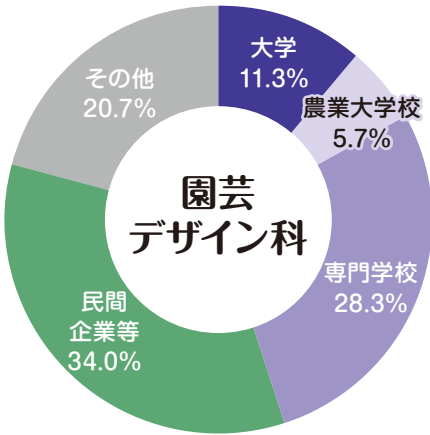
年	1	2	3	4	5	6	7	8	9	10	11	12	13	14	15	16	17	18	19	20	21	22	23	24	25	26	27	28	29	30	31
1	現代の国語	地理総合	数学Ⅰ	生物基礎	体育	芸術選択 音楽Ⅰ 美術Ⅰ 書道Ⅰ	英語 コミュニケーションⅠ	健 保	園芸 実習	農業と環境	総合実習	農業と 情報	草花	HR																	
2	言語文化	公共	数学Ⅱ	科学と 人間生活	健 保	英語 コミュニケーションⅡ	家庭総合 課題	健 保	実習	総合実習	野菜	植物 バイオ テクノロジー	園芸 デザイン	HR																	
3	文学と国語	歴史総合	政治・ 経済	数学Ⅱ 基礎	化学基礎	体育	英語 コミュニケーションⅡ	家庭総合	※自由選択 科目	合 計	課題研究 総	栽培と 環境	地域資源 活用	科内選択 造園施工管理 草花応用 植物バイオテクノロジー応用 フラワーデザイン	HR																

園芸のスペシャリストを目指そう

野菜・果樹・草花の栽培、植物バイオテクノロジーやフラワーアレンジメント、造園技術など園芸について広く学びます。園芸に関する知識・技術の習得を目指し、地域社会との交流を通じて社会に貢献できる園芸のスペシャリストを育成します。



● 卒業生の進路



主な就職先 (過去3年間)

(株)船昌
 (株)花智
 東亜造園(株)
 (株)ライフコーポレーション
 興亜エー・シー・エル(株)
 第一屋製パン(株)
 (株)伍楽園
 東香園(株)
 日本郵便(株)
 (株)ビューティ花壇
 (株)ハイデイ日高

主な進学先 (過去3年間)

大学・短期大学
 東京農業大学
 新潟食料農業大学
 玉川大学
 酪農学園大学
 武蔵野大学
 帝京平成大学
 江戸川大学
 東洋学園大学
 嘉悦大学
 千葉商科大学
 愛国学園短期大学

農業大学校・専門学校
 千葉県立農業大学校
 山梨県立農業大学校
 埼玉県農業大学校
 東京テクノ・ホルティ園芸専門学校
 専門学校日本動物 21
 東京ホテルトラベル学院専門学校
 東京医療看護専門学校
 山野美容専門学校
 スカイ総合ペット専門学校

生産品紹介



園芸デザイン科実習服



● 1年次時間割

時限		1	2	3	4	5	6		
		8:30~ 8:45	8:50~ 9:40	9:50~ 10:40	10:50~ 11:40	11:50~ 12:40	13:25~ 14:15	14:25~ 15:15	15:15~
月	R S	芸術		数学 I	体育	生物基礎	英語 コミュニケーション	R S	
火		現代の 国語	数学 I	草花		農業と情報			
水		LHR	現代の 国語	農業と環境		英語 コミュニケーション	地理総合		
木		農業と環境		地理総合	生物基礎	数学 I	現代の 国語		
金		保健	英語 コミュニケーション	体育		総合実習			

MESSAGE

卒業生の声

私は小さいころから祖父母の家で畑作業を行い、野菜を育てることが元々好きでした。さらに栽培に関しての知識・技術を身に付けたいと思い農産高校に入学をしました。農産高校では、道具の使い方や野菜それぞれの育成時期など様々なことを学びました。

卒業後は、農業大学校に入学して、2年間勉学に励み資格の取得を行いました。今は埼玉県の有機栽培の農園に就職しています。農産高校に入学して私の夢であった農家になるというのが実現しました。



食品科

食品科 主な専門科目 学習内容 (令和7年度入学生用)

●共通して学ぶ内容(1～2学年) 2学年まで、食品に関する基礎的な科目を全員で学びます。

農業と環境

トマトやダイコンの栽培をとおり、食と農業、環境との関わりについて学習します。



食品化学

食品の成分、栄養、体の中での働きについて学習します。



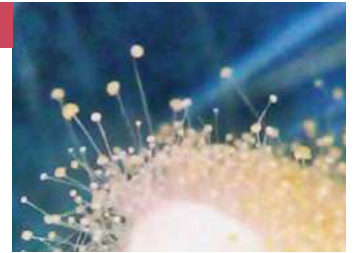
農業と情報

農業と情報の関わりや農業に関する情報の収集分析、活用について学びます。



食品微生物

食品に関係する微生物の分類、性質、その利用について学習します。



食品製造

食品製造の意義、必要性、製造原理について学習します。



総合実習

穀類加工、園芸加工、畜産加工、醸造、食品分析、微生物について幅広く学びます。長期休業中にも実習があります。



3学年で学ぶ主な内容

選択授業

3学年では、各自の希望進路に応じた選択授業を少人数で学びます。食品製造・分析に関する実験・実習、食品化学、食品微生物、食品流通、食品衛生に関する科目を選択し、食品の製造、分析、販売、微生物等の分野のスペシャリストを目指します。

課題研究

課題研究とは、生徒一人一人の興味・関心に応じて、テーマを設定し、調査、研究を行います。自分で課題を設定し、その解決方法を探り、考察する科目です。

MESSAGE

在校生の声

食品について学びたいと考え家から近い農産高校を選びました。

地域の販売イベントで農産高校が出店しているジャムや味噌、野菜を購入し家で食べたとき「こんな商品を私も作ってみたい!!」「もっと食品について学びたい」と思い農産高校に入学しました。

普通科の授業だけではつまらない、実習など体を動かせる授業を受けたいと思い農産高校を選びました。

教育課程表

と
※自由選択科目：理科演習、体育演習、論理・表現Ⅰ、生物活用、食品と流通

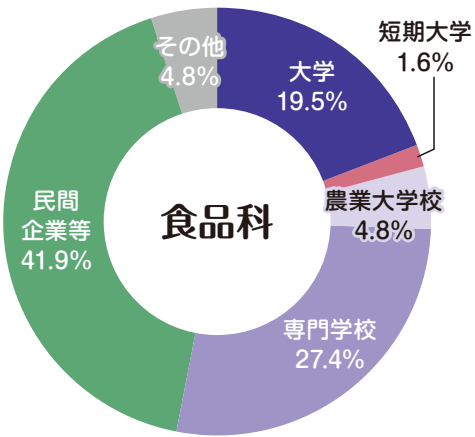
年	1	2	3	4	5	6	7	8	9	10	11	12	13	14	15	16	17	18	19	20	21	22	23	24	25	26	27	28	29	30	31	
1	現代の国語	地理総合		数学Ⅰ	化学基礎		健 育 保		芸術選択 音楽Ⅰ 美術Ⅰ 書道Ⅰ	英語 コミュニケーションⅠ										農業と環境			総合実習			農業と 情報		食品製造	HR			
2	言語文化	公共	Ⅱ	学 数学A 数 基	科学と 人間生活		健 育 保			英語 コミュニケーションⅡ	家庭総合										総合実習		食品製造	食品化学	食品 微生物				HR			
3	文学と国語	歴史総合	政治・ 経済	数学Ⅱ 基礎	生物基礎		健 育 保		英語 コミュニケーションⅡ	家庭総合	※自由選択 科目										課題研究		総合実習		食品化学	食品 微生物			HR			

食品をめぐる課題に挑戦しよう

私たちの生活になくてはならない食品について、食品製造時における技術や知識・食品の流通や販売だけでなく、栄養・成分・機能、食のおいしさ、食が与える健康、食の安全についてさまざまな視点から学び、豊かな知識と技術をもつ食品の専門家を育成します。



● 卒業生の進路



主な就職先 (過去3年間)

鶴屋八幡 (株)マルハニチロ物流サービス関東
宝酒造(株) 理研ビタミン(株)
(株)虎屋 (株)千葉工場
新堂(株) (株)カステラ本家福砂屋
(株)グレープストーン ハヤシフルーツ
(株)曙
(株)資生堂パーラー
東京スマイル農業協同組合
(株)吉池
オーケー(株)
(株)カジワラキッチンサプライ
アトリエダーシャ

主な進学先 (過去3年間)

大学・短期大学
東京農業大学
酪農学園大学
日本獣医生命科学大学
東京聖栄大学
東京工芸大学
和洋女子大学
東京未来大学
東京家政学院大学
淑徳大学
十文字学園女子大学
東洋学園大学
埼玉学園大学
女子栄養大学短期大学部
聖徳大学短期大学部

農業大学校・専門学校
千葉県立農業大学校
栃木県農業大学校
香川調理製菓専門学校
武威野栄養専門学校
東京製菓学校
服部栄養専門学校
東京栄養食糧専門学校
華学園栄養専門学校
赤堀製菓専門学校
山手調理製菓専門学校

生産品紹介



食品科実習服



● 1年次時間割

時限		1	2	3	4	5	6		
		8:30~ 8:45	8:50~ 9:40	9:50~ 10:40	10:50~ 11:40	11:50~ 12:40	13:25~ 14:15	14:25~ 15:15	15:15~
月	R S	食品製造	地理総合	芸術		農業と環境		R S	
火		体育		数学 I	総合実習				
水		LHR	地理総合	現代の国語	化学基礎	数学 I	英語 [コミュニケーション]		
木		保健	現代の国語	体育	農業と環境	英語 [コミュニケーション]	数学 I		
金		化学基礎	現代の国語	農業と情報		英語 [コミュニケーション]	食品製造		

MESSAGE

卒業生の声

私は将来食品に関連する仕事に就きたいと考え農産高校に入学をしました。食品科に入学しましたが、食品のことだけではなく農業に関することや疑問に思っていた栄養とは何かを深く学ぶことができました。ほかにも実践的な学びも多く、実験で学んだ手順や知識は今も役立っています。卒業後は就職も考えていましたが、さらに食品や農業に関することを学びたいと考え北海道の大学に進学しました。広大な土地と豊かな自然の中、農業や食品・畜産のことを学んでいます。



地域連携

実践的経営学習として、地域イベントを活用し、販売実習や食材の提供などを行っています。



交通会館マルシェでの販売実習



亀有学び交流館での販売実習



食品会社と連携したカレールーウの開発

指定校事業

令和6年度海外学校間交流推進校
専門学校における民間OB等活用事業指定校

社会の人材を活用した教育を実現するための
授業支援研究指定校
令和6年度学力向上研究校

進路

目標

進路希望 **100%** 実現

- ◎ 1年次からの計画的な進路指導
- ◎ 面接練習や作文・小論文指導の充実
- ◎ 専門性を生かした進学や就職先の開拓

就職試験に

合格できる学力

- ◎ 第一希望決定率の重視 (過去2年間平均94.0%)
- ◎ 普通科目で少人数・習熟度別学習を多数実施
- ◎ 集中講座の実施 (夏季休業中・3学年対象)

本校生徒の取得可能な検定・資格

毎年1人1資格以上の取得を目指します!

園芸デザイン科で
取得可能な検定・資格

- 造園技能士(3級、2級)
- フラワー装飾技能士(3級)

両科で
取得可能な検定・資格

- 日本農業技術検定(3級、2級)
- アグリマイスター
- FFJ検定(初級、中級)
- 初級バイオ技術者認定試験
- パソコン検定(3級)
- 漢字検定(3級、準2級、2級)
- 英語検定(3級、準2級、2級)
- 料理検定・菓子検定(3級、2級)
- 普通救命講習技能認定証

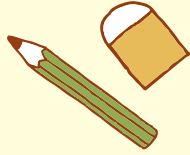
食品科で
取得可能な検定・資格

- リテールマーケティング(販売士)検定3級
- 食品衛生責任者
- 危険物取扱者(乙4類)



農産高校 の 学校生活

学校行事や部活動・農業クラブ活動など
農産高校の学校生活を紹介します。



生徒の一日

昼休みは農場でお昼を
食べたりするよ

8:30まで
には登校
しよう!



16:55が下校時刻
(17:15まで活動可)
完全下校が17:30

在校生の声

教室から農場までは
距離があるのでみんな
声を掛け合いながら
遅刻しないようにしています!
(園芸デザイン科)

実習は
3時間連続なのですが、
製造実習で様々な
生製品を作れるので
楽しいです!
(食品科)

6限が終わったら
部活動や行事の準備を
しています。高校生活を
楽しんでいます!
(食品科)

制服紹介



※スカート・スラックス選択可 ※リボン・ネクタイ選択可

部活動・同好会

専門部門

- 園芸加工
- 穀類加工
- 畜産加工
- 応用微生物
- 園芸
- 造園
- 醸造



園芸加工部



応用微生物部



造園部

教養部門

- 生物
- 茶華道
- 和太鼓
- 軽音楽
- 料理
- 演劇
- フリーライティング



茶華道部



和太鼓部



生物部

運動部門

- 女子バレーボール
- バスケットボール (男子、女子)
- 硬式野球
- バドミントン
- サッカー
- 硬式テニス
- 卓球
- 水泳
- ダンス
- 陸上競技



硬式野球部



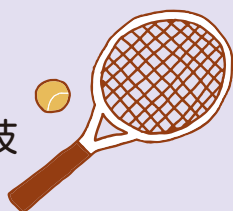
バスケットボール部



バドミントン部

同好会

- ソフトテニス
- 男子バレーボール
- 写真



年間スケジュール



入学式



夏季実習



農業クラブ都連盟大会



校外学習

- 4月 入学式
校外学習
- 5月 体育祭
- 7月 各科夏季実習
- 9月 農業クラブ都連盟大会
修学旅行(2年)
- 11月 農産祭(文化祭)
- 12月 芸術鑑賞教室
- 1月 課題研究発表会
- 3月 卒業式



体育祭



農産祭



修学旅行



修学旅行



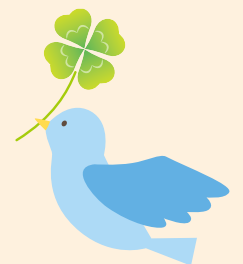
課題研究発表会

00 CHECK!
農産高校
SNS

ホームページ



X (旧Twitter)



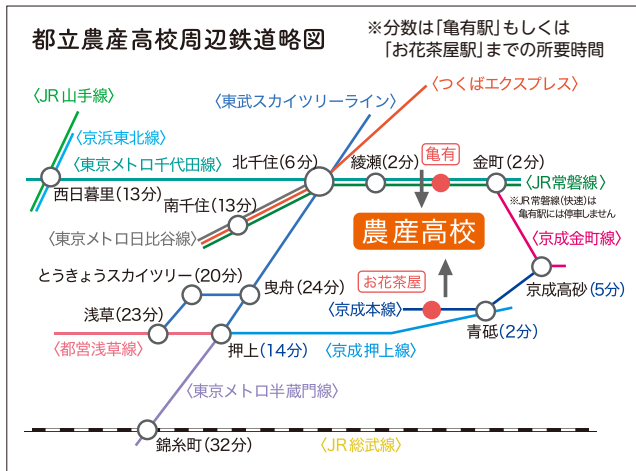
INFORMATION

学校説明会〈日程〉

	日 程	時 間	行 事 名
令和6年	8月 1日(木)	9:00~15:30	オープンスクール(学校見学会)
	8月10日(土)	9:00~15:30	オープンスクール(学校見学会)
	9月21日(土)	13:30~15:30	第1回体験入学
	10月19日(土)	13:30~15:30	学校説明会・個別相談会
	11月16日(土)	10:00~12:30	第2回体験入学
	12月 8日(日)	10:00~15:30	学校説明会・個別相談会
令和7年	1月11日(土)	10:00~15:30	個別相談会

- 〈備考〉 ・実施日の2~3週間前に、実施案内を本校ホームページにて公開する予定です。
 ・各回の定員や内容については、お申し込み時に本校ホームページにて御確認ください。
 なお、各回とも定員に達した時点で募集を締め切らせていただきます。
 ・気象条件などで中止や延期となる場合は、ホームページ上でお知らせいたします。

ACCESS MAP



〈アクセス〉

- JR常磐線「亀有駅」下車 南口より徒歩15分
 ※東京メトロ千代田線直通運転をご利用ください。
- 京成本線「お花茶屋駅」下車 徒歩20分
- 京成タウンバス「上千葉砂原公園」バス停 下車 徒歩2分
 1. 亀有駅から乗車 → 有57 「葛飾区役所」行
 2. お花茶屋駅から乗車 → 有57 「亀有駅」行



東京グリーンビズ
 ~100年先を見据えた、“みどりと生きるまちづくり”~
 本校は東京都東部地区唯一の農業系高校です。



東京都立農産高等学校

全日制課程

〒124-0002 東京都葛飾区西亀有1-28-1

TEL: 03-3602-2865 FAX: 03-3602-8330 HP: <https://www.metro.ed.jp/nosan-h/>

リサイクル適性 (A)

この印刷物は、印刷用の紙へリサイクルできます。