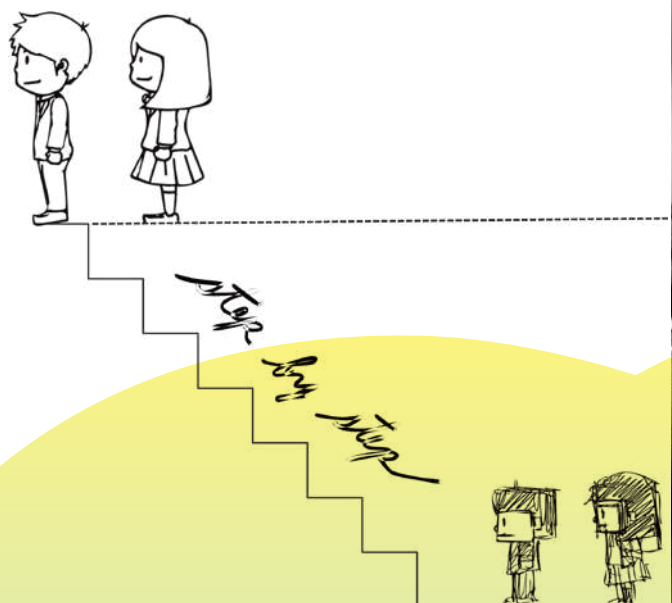


令和七（二〇二五）年度学校案内

学びの向こうに希望の丘がある

生成AI研究校  
進学指導研究校



東京都立  
向丘高等学校





## 学校長挨拶

「向丘は面白い！」



校長  
三藤 政義

向丘高校への進学を考えている皆さん、どのような高校生活をイメージしていますか。

向丘高校では、勉強、行事、委員会、部活動、地域・海外との交流などの教育活動を通して、生徒一人ひとりが「面白い」と感じられるような環境づくりを目指しています。

皆さんが高校生活を楽しむためには、皆さん自身が積極的にこれらの活動に関わることが大切です。

向丘高校の仲間や先生などと協働して何かを成し遂げたり、新しいことに挑戦したりする中で、皆さんは社会貢献できる人としてさらに大きく成長していきます。

そうした経験を通じて、向丘高校が皆さんにとって「面白い」と感じられる場所になることを私は期待しています。

## アドミッション・ポリシー = 入学を希望する中学生への期待

- (1) 志をもって入学する人
- (2) 高校生として適切な行動が、当たり前に見える人
- (3) 教科書をしっかり読み、授業を大切にすること
- (4) 学習や進路希望について高い目標を持ち、目標に向かって、努力を継続できる人
- (5) 自分の無限の可能性に気づき、挑戦できる人
- (6) 行事、部活動、生徒会、委員会、ホームルーム活動に積極的に参加し、そこでの活動を楽しむ人



## グラデュエーション・ポリシー = 卒業までに「できるようになる力」

未来を展望し、自らの世界を切り拓くことができる力

他者を理解し、課題解決に向けて協働できる力

自己を高め、自信につなげる力



## 生成 AI 研究校

令和6年度は、東京都教育委員会より生成AI研究校の指定を受けています。生徒と職員が授業内外で最先端のAIツールを使用しています。AIリテラシー教育を全生徒に実施し、学びの質をより高めると共に、安全に活用できるよう学んでいます。

本校は、このような新しい技術を教育活動に積極的に取り入れるようにしています。

## 進学指導研究校

東京都教育委員会より進学指導研究校の指定を受けて3年目になります。外部と連携しつつ、模試分析会を丁寧に複数回行い、教員間の情報共有を強固にし、生徒一人ひとりに合わせた進路指導を実施しています。

その他、在校生の進路希望に合わせた分科会形式での合格体験講話、平日に実施する補習、70種類以上の長期休業中の講習なども実施しています。

その成果は着実に進学実績に表れています。



## 卒業生の声



第76期卒業生 小野 幾童  
中央大学理工学部進学

向丘では、良き友人に囲まれ切磋琢磨しながら3年間を過ごしました。

また、先生方のご指導で大きく成長することができました。是非、向丘に入学し、有意義な3年間を過ごして下さい！

## 対話的・主体的な学び

生徒たちのコミュニケーションと協働を促進するために、可動式の机とホワイトボードを完備したアクティブ・ラーニング教室を設けています。この教室はディベート方式の学習などをより効果的に行うためにデザインされています。



↑ 生徒同士が教え合う数学の様子



← ディベート方式の保健の様子

## ICTの効果的な活用

一人1台端末導入以前から、本校では先進的にICTの活用を行ってきました。その結果、行事や委員会、部活動、会議など、あらゆる場面で活用が定着しています。また、教科の特性に合わせて、完全ペーパーレス化した授業も多く行われています。



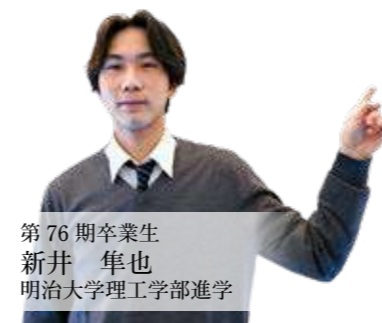
↑ OneNoteを活用した生物の様子

自身のPCでプレゼンテーション → している英語の様子



学年	1	2	3	4	5	6	7	8	9	10	11	12	13	14	15	16	17	18	19	20	21	22	23	24	25	26	27	28	29	30	31	32
1学年	現代の国語		言語文化			歴史総合		公共		数学I		数学A		生物基礎		体育		保健		芸術I		英語コミュニケーションI		論理・表現I		情報I		探究		H	R	
単位数	2		3			2		2		3		2		2		3		1		2		4		2		2		1		1		
2学年	論理国語		古典探究			社会選択				数学II		数芸選択		理科選択		化学基礎		体育		保健		英語コミュニケーションII		論理・表現II		家庭基礎		探究		H	R	
単位数	2		3			3				4		2		2		2		3		1		4		2		2		1		1		
3学年	文系	理系																														
単位数	2	2	2	2	2	2	2	2	2	2	2	2	2	2	2	2	2	2	2	2	2	2	2	2	2	2	2	2	2	2	1	1

- ・「芸術I」は、「音楽I」「美術I」のいずれか1科目を選択します。なお2学年で「芸術II」を選択する場合は、同一科目となります。
- ・「探究」は、「総合的な探究の時間」の略です。1学年では「探究」の履修で「人間と社会」を代替します。
- ・2学年の「社会選択」は、「日本史探究」「世界史探究」のいずれか1科目を選択します。
- ・2学年の「数芸・理科選択」は「数芸II+地学基礎」または「数学B+物理基礎」のいずれかをセットで選択します。
- ・3学年の「数歴選択」「共通選択」「必修選択①～③」は、それぞれ1科目を選択します。「自由選択」は、最大3科目を選択します。
- ・3学年の選択科目は、変更する可能性があります。・土曜授業は、月に2回程度実施します。



第76期卒業生  
新井 隼也  
明治大学理工学部進学

私大の工学部志望だったので、英語、数学、理科が受験科目でした。それに合わせ、3年次では、数学Ⅲ、数学C、物理、受験数学ⅠA、受験数学ⅡBを選択しました。

2年生の秋ごろ選択科目調査がありました。私は私大の文学部志望だったので、英語、国語、社会が受験科目でした。それに合わせ、3年次では、英文法、古文、日本史に関連する授業を選択しました。



第76期卒業生  
椿 菜林  
成城大学文芸学部進学

### 学習への取り組み

#### 英語4技能対策・留学対応

1年時にTGG(東京グローバルゲートウェイ)に参加し、実践的な英語を学びます。また、実用技能英語検定を全員で受検することで、英語の4技能習得のための実践的な学習を行うことができます。

#### リーダーシップ教育

1年生の入学時にリーダーシッププログラムを行います。外部機関と連携して課題解決型の学習を通して、リーダーシップを理解し、主体性を伸ばします。

#### 習熟度別授業・少人数制授業

「英語」「数学」で習熟度別授業を取り入れています。理解度に合わせた少人数のクラス編成によって一人ひとりの生徒に行き届いた指導ができるようになっています。



## 生徒一人ひとりに合わせた進路指導

生徒も教員も一丸となって、みんなで頑張ります！  
受験に向かって最後まで諦めずに突き進もう！

## 3年間のキャリアステップ



「成長に感動する3年間」

## 一人ひとりの進路実現を目指して...

**キャリア教育の充実**  
進路ノートをはじめ、模擬授業やガイダンス、合格体験講話など、多くの進路学習を通して自分の将来を考えよう

**自習スペースの活用**  
勉強は「自学自習」が基本！校内の至るところにある自習スペースを活用して、自分に合ったスタイルを見つけよう

**模試の活用**  
予習→模試→復習のサイクルを一年の時から習慣づけて、自分の弱点を早めに克服して本番の入試に備えよう！

## 過去3年間の大学合格実績 \*延べ合格数

過去3年間の大学合格実績 *延べ合格数					卒業生の進路状況					
	74期生	75期生	76期生	既卒		74期生	75期生	76期生	既卒	
国公立	北海道教育大学	1				四工大	工学院大学	2	2	2
	東京農工大学			1			東京電機大学	10	12	10
	茨城大学		2				東京都市大学	3	10	0
	宇都宮大学		1				芝浦工業大学	2	7	3
	埼玉大学	1					日東駒専	日本大学	45	29
	東京学芸大学	1	4	6	2	東洋大学		56	67	66
	富山大学		1			駒澤大学		15	12	28
	東京海洋大学			1		専修大学		27	33	36
	広島大学		1			大東亜帝国		大東文化大学	35	37
	鹿屋体育大学	1					東海大学	6	9	14
鹿児島大学		1			亜細亜大学		10	16	15	
					帝京大学		15	11	11	
					国士舘大学		10	12	14	
早慶上理基	早稲田大学		2			首都圏 近郊大学	大妻女子大学	5	14	7
	慶応義塾大学		1	1			神田外語大学	13	6	2
	上智大学		3	5	2		共立女子大学	7	7	14
	東京理科大学	3		1	1		杏林大学	9	6	7
国際基督教大学			1		千葉工業大学		2	14	2	
GMARCH	学習院大学	5	4	5			東京家政大学	15	6	4
	明治大学	7	6	5			東京経済大学	7	8	5
	青山学院大学	2	5	3	62		東京女子大学	1		1
	立教大学	4	8	22	1		東京農業大学	13	8	
	中央大学	5	12	10	1		日本女子大学	2	2	4
	法政大学	7	15	17		文教大学	1	7	12	
成成明学 獨國武	成蹊大学	9	4	7		立正大学	19	14	10	
	成城大学	8	7	7		他	328	213	207	
	明治学院大学	5	16	9	86	合格者総数	757	700	711	
	獨協大学	13	22	33						
	國學院大学	8	8	14						
武蔵大学	12	20	16							

### 第76期卒業生 佐藤 元気 青山学院大学 教育学部進学



中学生の皆さん、こんにちは。  
皆さんは今、高校受験という大きな壁に立ち向かっている時期だと思います。まずは自分が考える最善のことを最後までやり遂げ、一番やりたいことを1番やりたい場所でやるための道を自分の力で切り開いて欲しいと思います。そうすることでしか得られない達成感や自信は将来必ず役に立ちます。また、皆さんは、「勉強を頑張りたい」「部活に打ち込みたい」「行事で盛り上がりたいたい」など、高校生活にさまざまな夢や希望を持っていることでしょう。それがどんな目標であれ、自分の決めたことを最後までやり遂げると強い意思を持って高校に進学して来て欲しいと僕は思っています。目標を達成するために人と比較することは時には大切です。しかし、一人一人目標は異なるため、最終的に到達する場所は人によって異なります。そのため、仲間と切磋琢磨し合いつつも、自分の芯はしっかり持つておくことが大切だということも伝えておきたいです。将来の夢ややりたいことがまだ見つからないという人たちも、高校生活を送っていくうちに夢中になれることや達成したいことが必ず出てくると思います。それらに主体的に取り組むことで見えてくるものが必ずあります。そういった機会を大切にしながら、勉強や部活、委員会活動、行事などに取り組んで高校生活を充実したものにしてください。

### 第76期卒業生 上浦 陽 法政大学 スポーツ健康学部進学



現代では、子供から大人までさまざまな人が新しいことに挑戦し、独自のアイデアで成功を収めている姿を、SNSなどを通して見る事ができます。その結果、夢ややりたいことのジャンルも多様化していると感じます。しかし、私たち第三者は表面上の一部の情報しか知ることができません。実際に夢を叶えている人たちは、完璧な準備や覚悟、十分な気合いを持って自分の選んだ道を進んでいるのだと思います。簡単そうに見える反面、彼らが抱える苦労や努力は見えません。軽い気持ちで自分にもできると思ってしまったり、何気ないスタートから何気ないゴールまで、結局は中途半端な結果になってしまう可能性があります。このことは、高校入学後や大学受験、専門学校進学、就職など、人生の岐路とも言える期間において、自分の選択が非常に重要であることを示しています。その選択に対して自分がどれだけ情熱を持って突き詰められるか、努力できることなのかを判断し、追求できることを自分で見つける必要があります。私の場合、スポーツや部活動がそれであり、後に大学進学という目標に繋げることができました。高校2年生まで部活動に熱中し、力を注いでいたのですが、高校2年生の冬に、自分の好きなことを追求するためにはこの志望校に絶対に行かなければならないと決心して本格的に勉強を始めました。大きな可能性と選択肢が自分次第でどの方向にも広がっていきます。中学生の皆さんも諦めずに努力し続けてください！



←令和5年度生徒会長

こんにちは！私たち生徒会は、全校生徒が学校生活を楽しく充実させることができるように様々なイベントの企画運営に携わってきました。皆さんも向丘で『新しい挑戦』を始めてみませんか？  
たくさんの『できる』を広げていきましょう！！

## 制服紹介

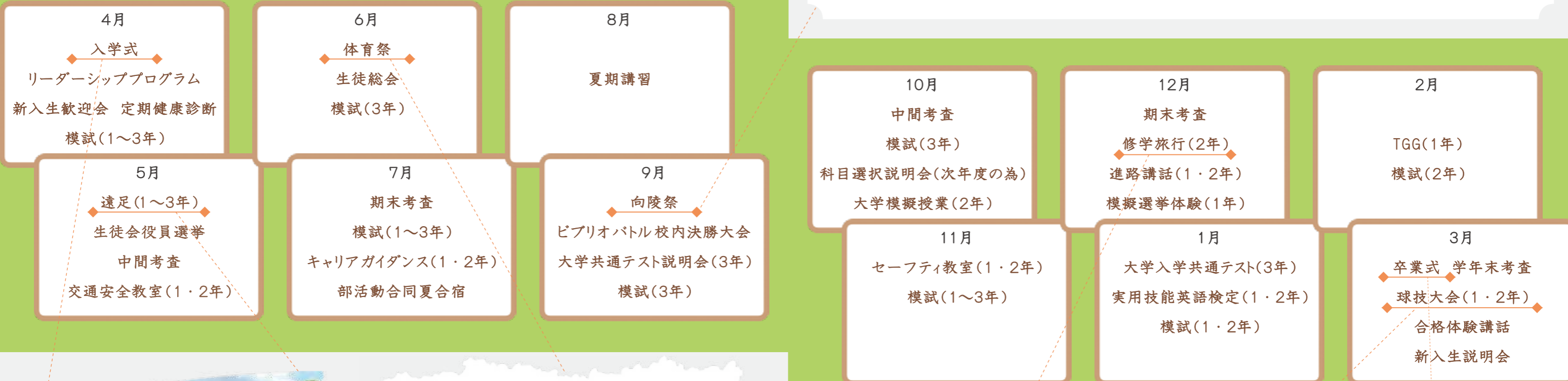


私たち文化祭実行委員は、各団体の企画、場所調整や全体のプログラム、会計など、2日間にわたる大きな行事の全体の運営を協力して行います。令和5年度から一般公開ができるようになりましたので、是非、本校の向陵祭にお越し下さい！！



↑ 令和5年度 文化祭実行委員長

## 年間行事



マザー牧場遠足の様子

体育祭は、私たち体育祭実行委員が中心となり、全生徒が丸となって盛り上げます。令和5年度は、3年振りに全学年同時開催が実現され、準備は大変でしたが、とても達成感を感じられた体育祭でした。これからも青春の1ページを彩る大切なイベントを、さらに盛り上げて欲しいです！

令和5年度体育祭実行委員長



長崎・福岡修学旅行  
(生徒から募集した長崎夜景写真)



球技大会  
フットサル・ドッジボールの様子



## 部活動一覧



種類豊富な部活動! 勉強だけでなく部活動にも全力で取り組みます。新入生になると、全員が部活動に加入して主体性・協調性を養います。

■文化・スポーツ特別推薦実地科(中年度)部  
剣道部・女子バレーボール部・女子バスケットボール部

### 近年の活動実績

部活名	近年の主な活動実績(一部抜粋)
剣道部	R4: 東京都高等学校春季剣道大会 男女団体ベスト64 全国高等学校剣道大会東京都予選 男子団体ベスト32 東京都高等学校新人剣道大会 女子団体ベスト32 R5: 全国高等学校剣道大会東京都予選 女子団体ベスト8 東京都国立剣道大会男子団体ベスト16 女子団体ベスト8 東京都高等学校新人剣道大会 女子団体ベスト16
女子バレーボール部	R5: 春季大会 都ベスト32 インターハイ東京都予選 ベスト32 新人戦 都ベスト32 公立校大会ベスト8 R6: 春季大会 都ベスト16 関東大会出場校決定戦進出
女子バスケットボール部	R4: 春季大会 3回戦進出 インターハイ予選2回戦進出 夏季大会 ブロック3位 新人大会 2回戦進出 R5: 春季大会 2回戦進出 インターハイ予選2回戦進出 夏季大会 ブロック優勝 新人大会 3回戦進出
男子バスケットボール部	R3: 新人戦支部大会 3回戦進出 R4: 関東大会予選 出場 インターハイ予選 2回戦進出
軟式野球部	R3: 東京都春季大会ブロック予選 出場
卓球部	R3: 東京都高等学校春季卓球大会 個人6回戦進出1名 東京都高等学校総合体育大会 個人ダブルス4回戦進出1組 全日本選手権(ジュニアの部)東京都予選 個人5回戦進出1名 4回戦進出1名
茶道部	R3: 東京都高等学校文化連盟 茶道部門 優秀賞受賞 R4: 東京都高等学校文化連盟 茶道部門 優秀賞受賞 東京大茶会(秋の茶会) 中央大会(冬の茶会) 全国高等学校文化連盟総合文化祭茶道部門 呈茶
華道同好会	R3: いけばな甲子園(池坊主催) 敢闘賞
吹奏楽部	R4: 東京都高等学校吹奏楽コンクール B組銀賞 東京都高等学校アンサンブルコンテスト 銀賞 定期演奏会 校内コンサート 地区大会 出場
軽音楽部	R4: 全国高等学校文化連盟総合文化祭軽音楽部門大会 出場 東京都高等学校軽音楽コンテスト 特別賞 東京都高等学校文化祭軽音楽部門大会中央大会 優秀賞 高等学校軽音楽コンテスト関東大会出場 R5: 東京都高等学校文化祭軽音楽部門大会中央大会 優秀賞
生物部	R3: つくばサイエンスエッジ出場 R4: つくばサイエンスエッジ出場 日本水産学会 科学の芽 TOKYOサイエンスフェア 日本農芸化学会 高校生サイエンス研究発表会2023
放送部	R5: 古典の日朗読コンテスト 出場・文京区朗読コンテスト 出場・NHK杯放送コンテスト 出場 第46回東京都高等学校文化祭放送部門予選 出場・青空朗読コンテスト 出場
ダンス部	R4: 第15回 日本高校ダンス部選手権 夏の公式全国大会 関東・甲信越大会ビッグクラス 出場 第16回 日本高校ダンス部選手権 春の公式大会 東日本大会ビッグクラス 出場



# インフォメーション

## 公式ホームページ



<https://www.metro.ed.jp/mukogaoka-h/>

## 公式X



<https://x.com/tokyomukogaoka1>  
※閲覧にはログインが必要です

## 公式YouTube



<http://www.youtube.com/channel/UCg4RQDa5LvM2Ts3JJCxRfFw>

## アクセス

- 山手線
- 南北線
- 千代田線
- 都営三田線
- 総武線
- 都営大江戸線
- 都営浅草線
- 都営新宿線
- 京浜急行本線
- 半蔵門線
- 有楽町線
- 西武有楽町線

**都バス**

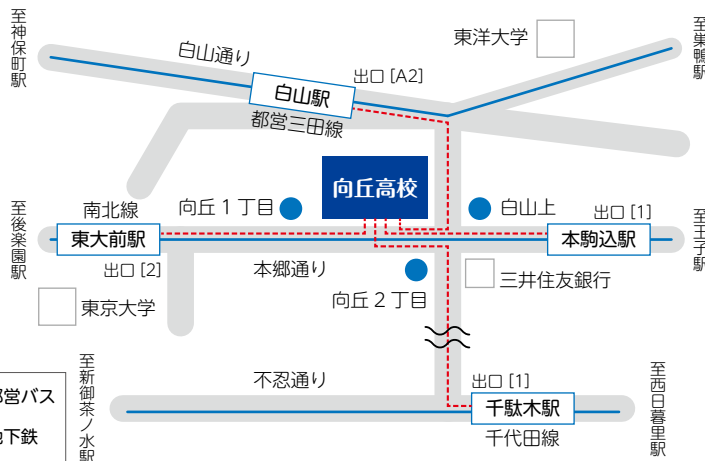
「向丘二丁目」バス停より 2分  
「白山上」バス停より 3分

**地下鉄**

東京メトロ南北線「本駒込駅」から 5分  
「東大前駅」から 7分  
都営三田線「白山駅」から 7分  
東京メトロ千代田線「千駄木駅」から 12分



## 学校周辺図



## 学校見学会等の予定

### 学校見学会

6/15 7/27・28に実施予定

### 授業公開

11/9に実施予定

### 学校説明会

10/26 11/16 12/7に実施予定

※詳細は公式ホームページにてお知らせしていきます。

石油系溶剤を含まないインキを使用しています。