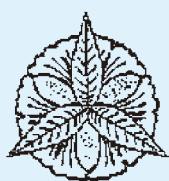


# 令和6年度 学校案内

SCHOOL GUIDE 2024



『努力・自律・英知』



東京都立小平南高等学校

# ご挨拶

## バランスの取れた生徒を育成します



校長 中野 清吾

中学生の皆さん、小平南高校の学校案内へようこそ！

高校は一校一校がそれぞれとても个性的で、校風、方針、重点項目も学校によってかなり異なります。勉強に打ち込むこと、授業が学校生活の基本・根幹であることはどの学校も変わりありませんが、小平南高校は、皆さんが立派な社会人に成長するためには、本校伝統の健脚大会、体育祭、公孫樹祭等をはじめとする学校行事と部活動を勉強と同じくらい大切に考えています。偏らないバランスの取れた高校生活を送ることが将来、皆さんが良識ある立派な社会人になることであると信じているからです。この「バランスを取る」ことが、本校の伝統であります。

本校は昨年、創立40周年を迎えました。ここ「コミナミ」の先輩たちは、こうした校風・方針のもと、明るくのびのびと力強く、そして活気あるバランスの取れた高校生活を過ごし、各自が思い描く将来像へ向かって進路実現を果たしてきました。

この校風はこのパンフレットの中からきっと感じ取れるはずですよ。勉強に、学校行事に、部活動に全てにバランスよく全力で取り組もうと考えている活力ある中学生の皆さんは、是非「コミナミ」に集い、先輩たちの「和」に加わってください。

「コミナミ」でお持ちしています！

## 教育課程

### 小平南教育課程カリキュラム

1年生  
基礎をしっかりと身つける

1	2	3	4	5	6	7	8	9	10	11	12	13	14	15	16	17	18	19	20	21	22	23	24	25	26	27	28	29	30	31	32	
現代の国語	言語文化	地理総合	歴史総合	数学Ⅰ*	数学A	物理基礎	生物基礎	体育	保健	△音楽Ⅰ	△美術Ⅰ	△書道Ⅰ	英語コミュニケーション	論理・表現Ⅰ*	情報Ⅰ	人間と社会	HR															
2	2	2	2	3	2	2	2	2	1	2		4	2	2	1	1																

2年生  
進路につながる選択科目を設置

1	2	3	4	5	6	7	8	9	10	11	12	13	14	15	16	17	18	19	20	21	22	23	24	25	26	27	28	29	30	31	32		
文学国語	古典	公共	数学Ⅱ*	化学基礎	体育	保健	英語コミュニケーションⅡ	論理・表現Ⅱ*	家庭基礎*	▲書道Ⅱ	▲音楽Ⅱ	▲美術Ⅱ	▲化学α	●数学B	●日本史演習α	●世界史演習α	◎物理α	◎生物α	◎論理国語*	総合的な探究の時間	HR												
2	3	2	4	2	2	1	4	2	2	2	2	2	2	2	2	2	2	2	2	2	2	2	2	2	2	2	2	2	2	2	2	1	1

3年生  
多様な選択科目を設置

1	2	3	4	5	6	7	8	9	10	11	12	13	14	15	16	17	18	19	20	21	22	23	24	25	26	27	28	29	30	31	32	
文学国語	体育	英語コミュニケーションⅢ	論理・表現Ⅲ*	理系	理系	理系	自由選択	総合的な探究の時間	HR																							
2	3	4	2	5	2	2	0~6	1	1																							

※各記号は選択科目で、それぞれの枠の中から1科目を選択します。  
 ※3年自由選択科目は必要に応じて選択します。科目は今後変更になる場合があります。  
 ※\*は習熟度別・少人数授業を実施予定  
 ※論理国語☆は2、3年で分割履修する。

# 制服



冬服：都立でも人気のデザインです。ネクタイ・リボンは赤・青の2色あります。女子のストラックスはオプションであります。



それぞれ紺・グレーの2色あります。

セーター・ベストは学校指定です。



夏服：さわやかなデザインが人気です。ネクタイ・リボンは赤・青の2色あります。

# 施設紹介



中庭に面した図書館ウッドデッキ



普通教室



体育館



プール



図書館



トレーニングスペース



パソコン室



進路閲覧室



オープンスペース



自転車置き場



グラウンド



理科実験室

# 進路指導

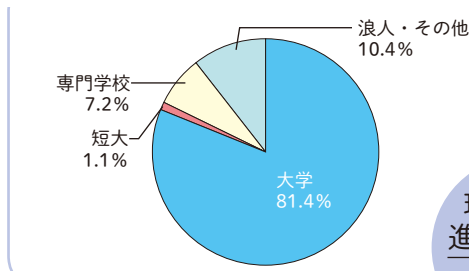
1年生から各種進路説明会を計画的に行い、進路を意識させています。学年ごとに発行される「進路だより」で、進路情報や知識を得ることができ進路への関心が高まります。また放課後自由に勉強ができる自習室や図書室、いつでも進路相談ができる進路指導室、学校別資料がファイルされている進路閲覧室があります。

目標	4月	5月	6月	7月	7～8月	9月	10月	11月	12月	1月	2月	3月
1年 自己の理解を深める	進路希望調査 適性検査 学力状況調査	学力状況調査 分析会	2年次選択科目説明会 キャリア教育	2年次選択科目予備調査 実力テスト 進路講演会	夏期講習 進路先研究	課題テスト	進路希望調査 キャリア教育 進路行事 実力テスト	面談週間 2年次選択科目決定	進路講演会	実力テスト		進路ガイダンス 国際理解行事
2年 卒業後の目標と進路を固める	進路希望調査 学力状況調査	学力状況調査 分析会	3年次選択科目説明会 教育実習生座談会	3年次選択科目予備調査 実力テスト 進路講演会	夏期講習 オープンキャンパス	課題テスト	進路希望調査 大学受験説明会 保護者会にて進路説明会 模擬試験	面談週間 3年次選択科目決定 進路講話	進路ガイダンス	模擬試験	大学入学共通テスト説明会	合格者座談会 進路ガイダンス
3年 目標達成に向けて全力を尽くす	進路希望調査 進路説明会、選抜説明会 保護者会にて進路説明会 模擬試験	模擬試験	保護者会にて進路説明会	総合型選抜エントリー 大学入学共通テスト説明会 学校推薦型選抜説明会 模擬試験	夏期講習 オープンキャンパス 求人票公開、会社見学 指定校制推薦学校発表	大学入学共通テスト出願 模擬試験 面接講習会	進路希望調査 模擬試験 面接練習	指定校・公募制推薦選拔出願 面談週間 出願併願説明会 保護者向け出願併願説明会	志望校決定 調査書発行申請	私立大学一般選拔出願 大学入学共通テスト自己採点 国立大学前期一般選拔出願 私立大学一般選抜受験	国立大学前期一般選抜受験	私立大学後期一般選抜受験 国立大学後期一般選抜受験

※諸事情により、日程や内容が変更・中止になることがあります。

## 進路状況

令和4年度卒業生進路状況 (38期生)



現役での  
進路決定率  
89.6%

38期生現役合格実績 (延べ人数)

国公立	9名
早稲田、慶應義塾、上智、東京理科、学習院、明治、青山学院、立教、中央、法政	103名
國學院、成蹊、成城、武蔵、明治学院、日本、東洋、駒澤、専修、芝浦工業	243名
津田塾、日本女子、東京女子、昭和女子、京都女子	11名

## 合格状況

国公立大学		私立大学 (一部抜粋)		私立大学 (一部抜粋)		私立大学 (一部抜粋)	
会津	1	青山学院	3	成城	8	日本	69
金沢	1	学習院	3	専修	43	日本女子	2
高崎経済	1	京都女子	1	中央	29	法政	35
都留文科	1	杏林	17	津田塾	3	武蔵	9
東京外国語	1	慶應義塾	1	帝京	32	武蔵野	24
東京学芸	2	國學院	8	東京経済	22	明治	20
東京都立	2	駒澤	17	東京工科	14	明治学院	9
北海道	1	芝浦工業	7	東京女子	2	明星	49
		上智	3	東京農業	18	立教	9
		昭和女子	3	東京理科	5	早稲田	4
		成蹊	10	東洋	73		

他大学 多数 (浪人生を含む)

# 教育活動

## 基礎学力の向上・規律ある生活

- 年間18回の土曜授業・週32時間授業
- 英語(全学年)・数学(1、2年)で習熟度別授業
- 少人数授業(家庭科)
- 読書習慣を身につけるための指導
- 規律ある生活を促し、社会性を身につける指導
- 行事を通して主体的行動できるための指導

## 学力向上と進路実現

- 進路を見据えた選択科目
- 大学進学を意識した講習の実施
- 英語検定に向けての個別指導
- 自主室の活用



### 国語

1・2年生は、全員現代文と古典、3年生は全員現代文を学習します。  
2・3年生では、希望する進路に応じて、国語の科目を選択することになります。受験で、社会で、使える国語力を身につけていきます。

### 地歴公民

1年生は「地理総合」「歴史総合」、2年生は「公共」を全員が学習し、歴史分野は、選択になります。  
3年生では、進路に応じて「日本史探究」「世界史探究」「倫理」「政治・経済」「地理探究」の中から必要な科目を選択して学習することになります。

### 数学

1年生は数学Ⅰと数学Aを、2年生は数学Ⅱを全員が学習し、選択で数学Bを学習します。  
数学Ⅰと数Ⅱは習熟度別授業を行っています。  
3年生では理系や医療看護系をいった進路に合わせた科目を選択し学習します。

### 理科

自然科学への関心が高められるよう1年生は「物理基礎」「生物基礎」、2年生は「化学基礎」を全員が学習します。  
これらを基に、2・3年生になると進路に応じて「物理」「化学」「生物」のより深い内容を学びます。

### 英語

4技能5領域をバランスよく学習します。  
中学英語を使えるようになるまでトレーニングするとともに、リーディング活動だけでなく、様々なスピーキング活動やエッセー・ライティング活動などを通じてさらにハイレベルな英語力の習得を目指します。

### 保健体育

運動の楽しさや技能向上の喜びを知り生涯を通じて継続的に運動ができることを目標とします。1・2年生は球技・陸上・マット運動などを行い、男子は柔道、女子はダンスを学習します。3年生では種目を選択し、グループ学習をします。水泳は全学年で行います。

### 家庭科

2年生で「家庭基礎」を学びます。健康を維持増進するための食生活、快適な住まい方や衣生活の工夫、家族や子ども、高齢者との関わり、環境に配慮した消費行動など、多方面にわたり学習します。少人数授業(最大20名)で行い、講義も実習もより充実した内容で学習できます。

### 情報

「情報Ⅰ」を1年生全員が学習します。  
情報を効果的に収集・処理・伝達するための知識・技術を身につける学習をコンピューターを利用しながら進めていきます。情報モラルを習得できるよう、情報を扱う際の必要なルールや心構え及び情報を扱う時に生じる責任について学んでいきます。

## 芸術

- ★芸術は1年生では音楽・美術・書道から1科目選択し全員が学習します。
- 2年生では科目選択により学習します。
- 【音楽】1・2年生は、歌唱、器楽、楽典、鑑賞を学習します。
- 【美術】1・2年生は、油絵や日本画、デッサンや彫刻、鑑賞などを学習します。
- 【書道】1・2年生は、書体の変遷にそって、篆書・隸書・草書・行書・楷書・仮名を学びます。

# 学校行事

4月	5月	6月	7月	8月	9月	10月	11月	12月	1月	2月	3月
入学式 対面式	生徒総会 健脚大会 中間考査	体育祭	夏期講習 芸術鑑賞教室 実力テスト 期末考査	夏期講習 部活動合宿	公孫樹祭(文化祭) 修学旅行(2年) 校外学習(1年) 防災訓練(1年)	中間考査	実力テスト	期末考査	実力テスト		修了式 卒業式 学年末考査(1・2年)

## 健脚大会



創立以来の行事です。5つのコースが設定されていて、最長は50kmです。青梅線の各駅から班ごとに出発し、ゴールの学校を目指して歩きます。歩き通した感動は大きく、本校でしか経験できない行事として人気があります。

## 体育祭



赤・青・白の3団による対抗戦です。真剣な表情で競技する姿、応援団のパフォーマンス、各団が団結し熱戦が繰り広げられます。

## いちよう 公孫樹祭(文化祭)

毎年テーマにそって各クラスや団体が「来校した人の心に残る公孫樹祭」を作り上げます。劇やダンスといったパフォーマンスやイベントなど様々な企画で盛り上げていきます。



## 修学旅行

2年生で行われ、学年によって行先は変わります。一人一人が現地で積極的に行動することで、今まで経験したことのない貴重な体験ができ、「物」とは別のお土産を得ることができるはずです。友人と過ごす時間は一生ものです。



### 「いまを楽しめる小南」

39期生徒会長 中村 莉子

私は小平南高校の勉強はもちろん部活動や行事にも力を入れているところが好きです。高校生である今しか楽しめないことは沢山あると思います。その今を全力で楽しもうとする生徒がとても多く、先生方も親身にサポートしてくれています。皆さん、私たちと一緒に楽しい高校生活を送りませんか？

## 防災訓練



1年生で行います。消防署の方々から普通救命講習を受けます。また、防災ビデオを視聴し、非常時に取るべき行動を学びます。非常食の紹介もあり、防災に対する意識を高めるための1日を過ごします。

# 部 活 動

運動部18部 文化部8部



男子バスケットボール部  
〈不断の努力〉



東京都教育委員会賞  
「teatime・brown」



奨励賞  
「雲中白鶴」



東京都教育委員会賞  
「15時」



東京都高等学校文化連盟会長賞  
「ソロ」

美術部



サッカー部  
〈信は力なり〉



野球部  
〈大笑凜〉



男子バレーボール部  
〈乾坤一擲〉



女子バスケットボール部  
〈全力〉



女子バレーボール部  
〈信念〉



ハンドボール部



女子バドミントン部



男子バドミントン部



ソフトテニス部



ダンス部



女子硬式テニス部



卓球部



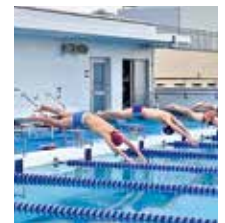
男子硬式テニス部



陸上競技部



剣道部



水泳部



空手道



吹奏楽部



科学部



家庭科部



フォークソング部



野外活動研究部



写真部



イラスト部

## 「本当の青春」

部長会 北澤 大道

小平南高校には、充実した部活動生活を送ることができる環境や設備が整っています。涙や笑顔などの様々な感情があふれかえる「青春」は、この部活動という経験でしか味わうことができないでしょう。また、部活動を通して社会性や協調性が身につく、将来の自分に必ず役立つと思います。少しの勇気を振り絞って、是非部活動に入り高校生活を満喫しましょう。

# 令和5年度 説明会等の日程

説明会等の詳細については、学校ホームページをご確認ください。

## ◆学校説明会 【要予約】

第1回 10月21日(土)  
第2回 11月11日(土)  
第3回 11月25日(土)

14:00  
~15:20

## ◆学校見学会 【要予約】

希望の方はホームページをご確認ください。

## ◆授業公開(土曜授業日) 【要予約】

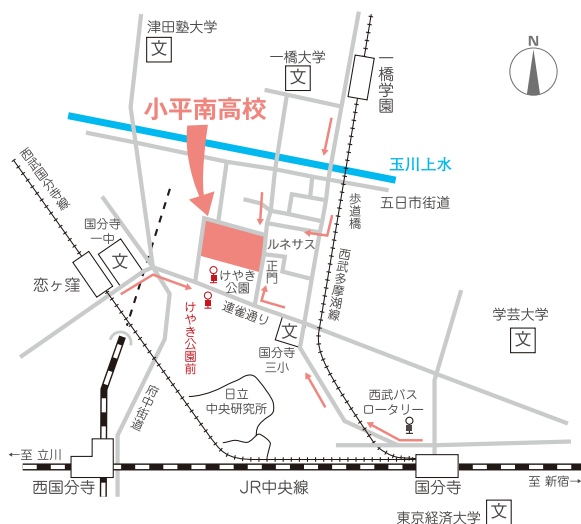
9月16日、10月7日・21日・28日、  
11月11日・25日

学校説明会とは別予約です。

※時間についてはホームページをご確認ください。

全て予約制です。詳細については、本校ホームページを御確認ください。

### 周辺地図



### 路線図



### 交通案内

JR中央線 国分寺駅北口 徒歩18分  
バス 国分寺駅北口 武蔵野美術大学行又は小平営業所行  
「けやき公園前」下車 徒歩3分  
西武国分寺線 恋ヶ窪駅 徒歩15分  
西武多摩湖線 一橋学園駅 徒歩20分



## 東京都立小平南高等学校

〒187-0022 東京都小平市上水本町6-21-1

TEL 042-325-9331 FAX 042-325-9383

URL <https://www.metro.ed.jp/kodairaminami-h/>

