

東京都立神代高等学校



# Jindai

## High School



東京都立神代高等学校  
令和7年度学校案内

## 学校長挨拶

# 「考える」ことで成長しよう



本校は、今年で84年目を迎える普通科の伝統校です。「学び、鍛え、輝け」を教育目標に、生徒一人一人の個性や適性を最大限に伸ばし、社会人として真に自立できる人材の育成を目指しています。

主な特色は以下のとおりです。

### 1. 学校行事や部活動・生徒会活動を重視

学習・進路活動はもちろん、三大行事(体育祭・文化祭・音楽祭)などの学校行事や部活動・生徒会活動等の全ての教育活動を重視しています。部活動・生徒会活動はもちろん、学校行事も生徒が中心となって運営するなど、生徒の主体的な活動を大切にしています。

### 2. 「責任を伴う自由」の伝統

本校は制服ではなく標準服を採用するなど、他校と比べ、高校生活のルールも少なくなっています。様々な活動の場面を通じて、ルールで縛られなくても、自らマナーやモラルを守り、周囲への気づかいを忘れず、正しく判断し行動できる、人間性・社会性豊かな生徒の育成を目指しています。

### 3. 志望大学への合格を支援

本校へ入学する生徒のほとんどが4年制大学への進学を希望しています。日々の様々な活動と学習・進路活動を両立させる努力を継続し、仲間と共に主体的に学ぶ姿勢を持ち続けて、将来の目標を見据えた真の第一志望校に合格できるよう、学校全体でサポートしています。

そして、昨年から本校では「考える」ことについて重要視しています。学習の時だけでなく、普段の生活においても常に様々なことを「考えて」行動しようと呼び掛けています。人間の行動の源は、「考える」ことです。皆さんも本校に入学後、「考える」ことで、人間として大きく成長しましょう。

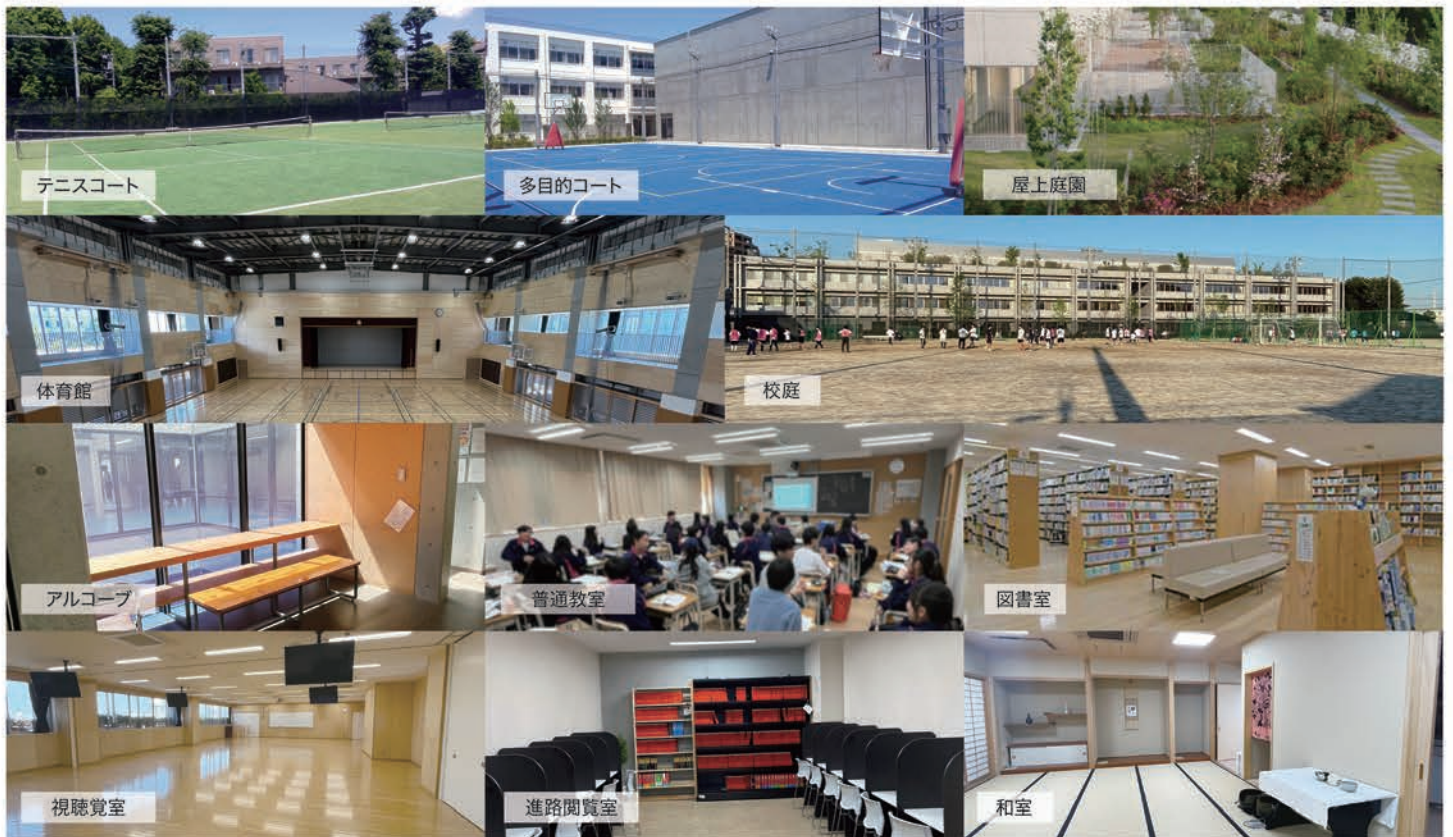
中学生の皆さん、ぜひ一度、本校の学校見学会・学校説明会等に参加して、本校の特色や雰囲気を実感してください。本校での3年間の全ての活動に対して、主体的・積極的に取り組める皆さんを心からお待ちしています。

## 沿革

昭和 15年 1月12日	東京府立第十五高等女学校設立認可 府立第十高等女学校(現東京都立豊島高等学校・豊島区)に併設
昭和 16年 4月1日	校名を東京府立神代高等女学校と改称
昭和 18年 7月1日	都制実施に伴い東京都立神代高等女学校と改称
昭和 23年 4月1日	学制改革に伴い東京都立神代新制高等学校設置 定時制併設
昭和 25年 1月28日	校名を東京都立神代高等学校と改称
令和 元年 8月1日	新校舎完成
令和 4年 3月14日	創立八十周年記念式典挙行
令和 4年 7月31日	体育館、プール・柔剣道場、体育館附属棟、自転車置場など落成
令和 5年 3月31日	グラウンド整備および、外構工事完成



## 校内写真



## 標準服・頭髪指導

本校には「制服」はありません。服装は、華美でない服装であれば基本は自由となっていますが、本校指定の「標準服」があり、多くの生徒が標準服で登校しています。なお、儀式的行事や始業式・終業式等では、「標準服」の着用が定められています。

また、本校では、近隣の小・中学校や地域との連携等の理由から、頭髪指導を行っています。「責任を伴う自由」の伝統の中での、数少ないルールの一つが、「頭髪の染色・脱色・加工等の禁止」ですので、指導を了承した上で受検してください。

男女ともに、冬は紺のブレザーです。スカートは、夏・冬ともにグレーと赤のチェックがあり、女子用スラックスもあります。

標準服をベースに、ネクタイやリボン、セーターやベストを上手に組み合わせ着用している生徒が多くみられます。



女子:左から

冬・スカート(グレー)、夏・スカート(グレー)  
冬・スカート(赤)、スラックススタイル

男子

冬・ブレザー、夏・半袖

# 「教わる」から

## 学習活動の特色

### オンライン学習サービスの活用

学力の充実をはかるため、全学年で導入し、活用しています。



### 補習・講習の充実

授業内容の定着や学力の伸長を図るため、放課後や長期休業中の補習・講習を実施しています。

### 自習室の開放

平日の放課後も自主的に学習できるよう、学年別の自習室を設けて開放しています。



ビブリオバトルの様子



一人1台端末を用いた探究学習

### 少人数授業の実施

「論理・表現Ⅱ」で少人数授業を実施します。

## 各教科の目標 大学入試だけでなく、社会人として必要な力を伸ばします。

### 各教科の目標

大学入試だけでなく、社会人として必要な力を伸ばします。

国語	全ての学びの基礎となる、読解力、思考力、表現力を身に付ける。
地歴・公民	過去や現在の人間の営みや文化を学び、人間性、社会性を高める。
数学	様々な科学の基礎となる論理性や分析力、表現力を身に付ける。
理科	自然や生命のしくみを理解し、得た知識を活用して論理的に説明する力を身に付ける。
保健体育	健康の保持増進と体力向上を目指し、活力ある生活を営む態度を身に付ける。
芸術	選択した科目における主体的な活動を通じて、豊かな感性、創造力を伸ばす。
英語	研究や仕事のツールとしての4技能と思考力、表現力を身に付ける。
家庭	家庭生活を営むための幅広い知識を学び、主体性や行動力を身に付ける。
情報	情報活用能力を身に付け、新たな社会「Society 5.0」で活躍する資質・能力を高める。

(注)「Society 5.0」: 現在の情報社会を発展させ、経済発展と社会的課題の解決を両立させる未来社会



# 「主体的に学ぶ」へ

## 教育過程

	1	2	3	4	5	6	7	8	9	10	11	12	13	14	15	16	17	18	19	20	21	22	23	24	25	26	27	28	29	30	31	32
1年	現代の国語	言語文化	地理総合	歴史総合	数学Ⅰ	数学A	化学基礎	生物基礎	体育	保健	芸術Ⅰ	英語コミュニケーションⅠ	論理・表現Ⅰ	情報Ⅰ	総合	HR																
2年	論理国語	古典探究	日本史探究 世界史探究	数学B	数学C	化学 生物	公共	数学Ⅱ	物理基礎	体育	保健	芸術Ⅱ	英語コミュニケーションⅡ	論理・表現Ⅱ	家庭基礎	総合	HR															
3年	論理国語	古典演習 ※物理 化学演習 生物演習	政治・経済	体育	英語コミュニケーションⅢ	論理・表現Ⅲ	自由選択科目 ※科目一覧は下記参照										総合	HR														

- この表は令和7年度予定のものです。一部変更になることがあります。
- 1・2年の芸術は「音楽」「美術」「書道」の中から1科目を選択します。
- 「論理・表現Ⅱ」で少人数授業を実施します。
- 1年の「総合的な探究の時間」は「人間と社会」の代替です。
- 1・2年は週2日、7時間授業を行います。3年は週1日、7時間目の授業があります。
- 3年の「※物理」の選択者は、自由選択科目の「※物理(3)」も選択します。
- 2年次では、文系「古典探究」と「日本史探究か世界史探究」、理系「数学B、C」と「化学または生物」の選択になります。
- 3年次では、文系「古典演習」、理系「物理か化学演習または生物演習」の選択になります。

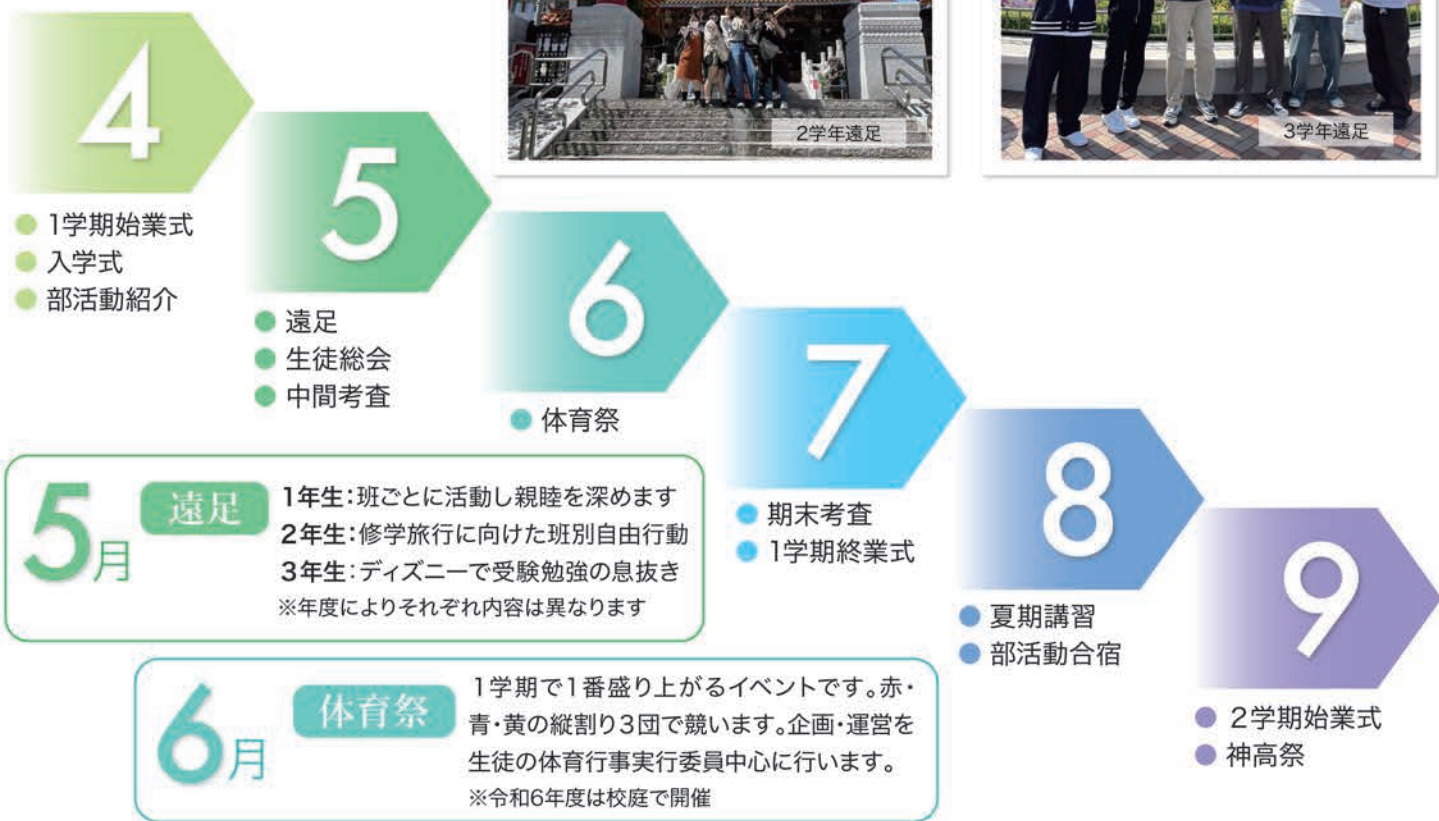
### ○自由選択科目一覧 ( )内の数字は単位数

日本史演習(4)、世界史演習(4)、地理演習(2)、政治経済演習(2)、現代史演習(2)  
 数学Ⅲ(4)、数学C(2)、数学ⅠA演習(2)、数学ⅡB演習(3)、文系数学(4)、  
 ※物理(3)、化学演習(3)、生物演習(3)、生物基礎演習(2)、音楽Ⅲ(2)、  
 美術Ⅲ(2)、工芸Ⅰ(2)、ファッション(2)、情報Ⅱ(2)、スポーツ(2)



# 年間行事 Events

昨年度までの学校行事を掲載しています



## 生徒主体の三大行事

第84代  
生徒会長



神代高校では、三大行事と言われる「体育祭」「神高祭」「音楽祭」という行事があります。

6月に行われる「体育祭」では、練習から本番に至るまで、準備や計画が生徒主体で行われています。個性豊かな生徒が集まる神代高校では、毎年各々の個性を活かし、取り組んでいます。「神高祭」は夏休みから準備を始め9月に開催されます。昨年度から感染症対策が緩和され、今までの行事の状態に戻ってきました。クラスの仲間たちと試行錯誤する楽しさを皆さんに知ってもらいたいです。2学年は1年生のときに学んだことを活かしてそれぞれが納得するものを作り、3学年は今まで培ってきたものを最大限に発揮して取り組んでいます。それぞれの姿がとても神代生らしく大好きな行事の一つです。その後に行われる後夜祭では、生徒と先生でバンドを組んで演奏したり、漫才をしたり、様々なものが披露されとても盛り上がりを見せています。そして、三大行事の最後を占める「音楽祭」では、一人ひとりが1年間神代高校で過ごし、成長した姿や気持ちを自分の歌声にのせ、積極的に取り組みつつ頑張っています。

これら全ての行事は、神代高校の特徴である「責任を伴う自由」という伝統を受け継ぎ、守ってきたからこそ生徒一人ひとりが個性や、得意なことを活かし三大行事で発揮することができています。

そのために、周りに流されることなくしっかりと自分を持って行動し、様々なことにチャレンジしていきましょう。



体育祭



神高祭



2学年修学旅行(沖縄)



体育祭



神高祭



2学年修学旅行(沖縄)



体育祭



神高祭クラス展示



音楽祭



部活動

Club Activities

# 部活動

Club Activities



バドミントン部



男子バスケットボール部



ダンス部



陸上競技部



男子テニス部



アコースティックギター部



茶道部



女子バレーボール部

コンピュータ部



COMPUTER CLUB



演劇部



卓球部



美術部





## 部活動一覧

### 運動部

- 剣道部
- 卓球部
- 男子テニス部
- 女子テニス部
- ハンドボール部
- 女子バレーボール部
- 男子バスケットボール部
- 女子バスケットボール部
- 陸上競技部
- サッカー部
- バドミントン部
- 水泳部
- 硬式野球部
- ダンス部

### 文化部

- 吹奏楽部
- 自然観察部
- 美術部
- 音楽部
- 茶道部
- 演劇部
- 写真部
- ハンドメイキング部
- 文芸部
- 文芸漫画部
- コンピュータ部
- アコースティックギター部
- 華道部



## 近年の表彰実績

### 令和6年(2024年)度

- ◆女子バレーボール部  
春季大会兼関東大会予選 予選リーグ戦  
56組第1位
- ◆バドミントン部  
2024年度・高体連主催  
東京都高等学校総合体育大会4回戦進出

### 令和5年(2023年)度

- ◆ハンドボール部(女子)  
国公立大会東京都ベスト16
- ◆バドミントン部  
2023年度・新人戦Ⅱ部ブロック大会  
男子シングルス優勝 男子ダブルス準優勝
- ◆男子バスケットボール部  
関東大会予選3回戦出場  
夏季五校リーグ2位(準優勝)
- ◆女子バレーボール部  
新人選手権大会予選リーグ戦  
48組第2位  
新人選手権Ⅱ部大会2回戦進出
- ◆男子テニス部  
関東公立東京予選4回戦進出  
都立団体ベスト16

- ◆硬式野球部  
第105回全国高等学校野球選手権記念大会  
西東京大会3回戦出場  
春季東京都高等学校野球大会 初戦突破
- ◆茶道部  
令和5年度 裏千家学校茶道エッセイ  
優秀賞受賞
- ◆吹奏楽部  
東京都吹奏楽コンクール 銀賞  
東京都アンサンブルコンテスト 銅賞
- ◆華道部  
全国高校生花いけバトル出場(関東大会)

### 令和4年(2022年)度

- ◆バドミントン部  
2023年度・国公立大会  
決勝トーナメント2回戦進出
- ◆アコースティックギター部  
Music Day s 入賞
- ◆吹奏楽部  
東京都吹奏楽コンクール銀賞
- ◆男子テニス部  
都立団体4回戦進出
- ◆美術部  
東京都高等学校文化連盟会長賞

神代高校生は約9割の生徒が四年制大学進学を目指します。「第一志望  
自主・自立を重んじ、部活動や学校行事で活躍し、進路でも妥協しない。

## ●3年間の進路指導計画



そのほかにも...

### ○各種ガイダンス

- ・看護医療系進学ガイダンス
- ・保育系進学ガイダンス
- ・専門学校進学ガイダンス
- ・公務員試験ガイダンス など

### ○各種試験校内実施

- ・実用英語技能検定
- ・全統共通テスト模試
- ・大学入学共通テスト模試
- ・総合学力記述模試 など

※その他外部試験会場での模擬試験を実施

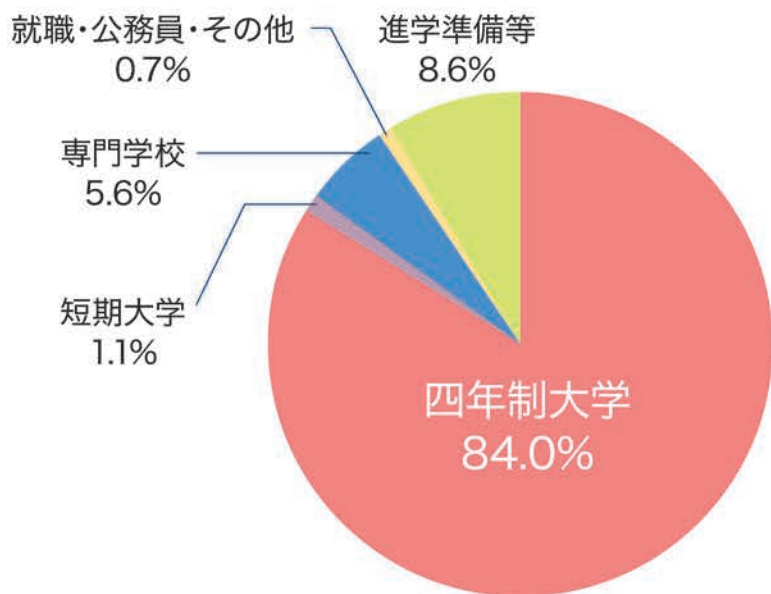
### ○夏期講習など(令和5年度)

- 3年生向け32講座実施
- 2年生向け13講座実施
- 1年生向け12講座実施

講座例:

- 【難関私大】古文演習(長文読解)
- 大学過去問演習で確認! 古代史演習
- 数学III受験対策講座
- 3年生物・入試演習&実験講座
- ハイレベル英語長文演習(GMARCH)
- 英検2級
- English Time

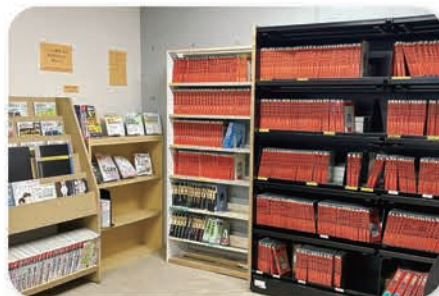
## ●卒業生進路状況(令和6年3月卒業生)



## ●主な指定校推薦の大学(令和5年度)

上智大学、東京理科大学、明治大学、青山学院大学、中央大学、  
法政大学、成蹊大学、成城大学、武蔵大学、芝浦工業大学、日本大  
学、専修大学など。

一般選抜で進学する生徒が大多数です。

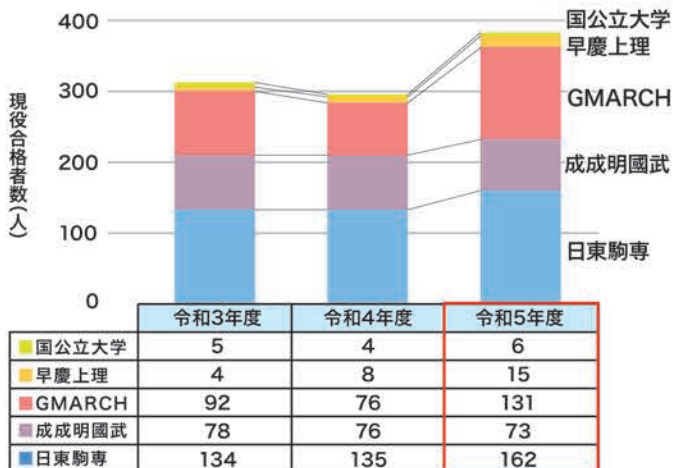


にこだわる」進路指導をしています。

神代高校はそんな生徒をしっかりバックアップします!

## ●主な大学合格実績

大学名	令和3年度		令和4年度		令和5年度	
	現役	既卒	現役	既卒	現役	既卒
<b>【国公立大学】(大学校を含む)</b>						
茨城大	2					1
愛媛大			1			
金沢大					1	
信州大					1	
東京農工大	1		1			
東京都立大	1		1	1	1	
高崎経済大					1	
長岡造形大	1		1			
福井県立大					1	
防衛大学校					1	
<b>国公立大学 合格者数</b>	<b>5</b>		<b>4</b>	<b>1</b>	<b>6</b>	<b>1</b>
<b>【私立大学】</b>						
早稲田大		2	2		12	
慶応義塾大				3	2	2
上智大	2		5	1		
東京理科大	2	1	1		1	1
<b>早慶上理 合格者数</b>	<b>4</b>	<b>3</b>	<b>8</b>	<b>4</b>	<b>15</b>	<b>3</b>
学習院大	4	1	4	1	3	
明治大	12	1	12	4	32	1
青山学院大	12	1	7	3	13	3
立教大	1		3	3	26	
中央大	26	2	21	2	31	3
法政大	37	2	29	3	26	4
<b>GMARCH 合格者数</b>	<b>92</b>	<b>7</b>	<b>76</b>	<b>16</b>	<b>131</b>	<b>11</b>
成蹊大	28	1	16	2	20	
成城大	16	1	14	4	25	1
明治学院大	11	1	21	1	14	
國學院大	12	2	17	1	5	
武蔵大	11	1	8	1	9	1
<b>成成明國武 合格者数</b>	<b>78</b>	<b>6</b>	<b>76</b>	<b>9</b>	<b>73</b>	<b>2</b>
日本大	41	1	45	2	43	4
東洋大	21	3	28	2	45	2
駒澤大	41	2	18	3	25	
専修大	31	2	44	2	49	
<b>日東駒専 合格者数</b>	<b>134</b>	<b>8</b>	<b>135</b>	<b>9</b>	<b>162</b>	<b>6</b>



## ●合格体験記(令和6年3月卒業生)



大学受験で1番大切なことは目標を高く持ち、第1志望を絶対に下げないことだと思います。このことは簡単そうに見えて実はかなり難しいです。自分の場合高3の7月に第1志望を早稲田大学に引き上げ、最初はやる気も高くメンタルも良好でしたが、10月に入り本格的に過去問演習を始めると満足いく点数が取れず12月になっても改善しませんでした。その中で何度も志望校を下げようか悩みメンタルが不安定になりましたが、嘘でも自分は早稲田に受かると言い聞かせ2月までやり通すことができ、最終的に合格することが出来ました。過去問が全く解けなくても模試でE判定しか出なくても第1志望は絶対に下げないでください。下げたら合格する可能性はゼロですが下げなければ可能性はあります。頑張ってください。

進学先:早稲田大学 人間科学部 人間情報科学科



とにかく英語と数学を早く始めないとそれ以外の科目に手を回せなくなります。特に理系で数学IIIまで必要な人は、全体像を把握する為にも1単元ずつ完璧にするのではなく、まず参考書を1冊なるべく早く1周終わらせてください。授業は復習のつもりで受けた方がいいです。また、国公立志望の人は共通テストより2次試験の対策から始めた方がいいと思います。私は共通テストが苦手で、実際共通テストリサーチの判定はめちゃくちゃ悪かったのですが、2次の比率が大きかったことと、記述に自信があったこともあり、志望校を下げずにそのまま出願しました。2次試験対策を重点的にやったおかげで、私立大学の一般も国立大学の2次試験も何とか乗り切れました。集中して勉強に取り組むのは案外楽しいです。頑張ってください。

進学先:金沢大学 理工学域 理工3学類



公務員試験を受けるか迷っている人は、限界まで吟味してなるべく早く決断した方がいいと思います。勉強方法の所からも分かるように大学入試やその他の進学とはかなり系統が違いますので、勉強の両立は難しいです。また、神代では公務員志望はかなりの少数派なのでもし受けようと思っているなら予備校等に通うことを強くおすすめします。情報も得られましたが、それに加えてライバルがいるため、モチベーションを保つことができるというメリットもありました。最後になりましたが、公務員志望の人がいたら頑張ってください。応援しています。

就職先:参議院事務局

## 学校説明会(予定)

第1回 10月26日(土)

第2回 11月16日(土)

第3回 12月14日(土)

ホームページでの  
事前予約制



ホームページQRコード

<https://www.metro.ed.jp/jindai-h/>

## 学校周辺図

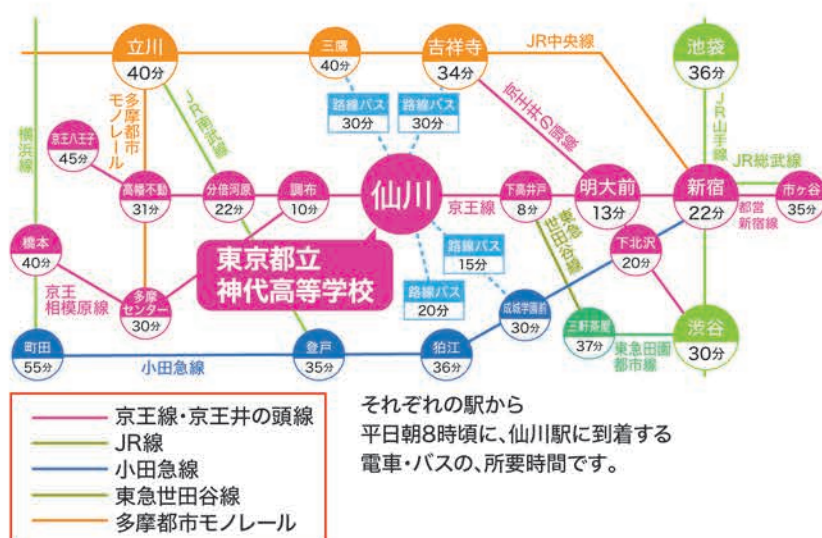


申し込み方法等の詳細は、  
9月中旬頃本校ホームページに  
掲載いたします。

8月上旬実施予定の学校見学会につきましても、  
申し込み方法等の詳細を6月中に  
本校ホームページに掲載いたします。

変更が生じた場合は、改めて  
本校ホームページに掲載いたします。

## 主要駅からのアクセス



### 便利な交通機関

- ① 京王線仙川駅下車 徒歩7分
- ② 成城学園前駅西口より仙川駅入口経由  
狛江営業所・狛江駅北口・  
調布駅南口行きバス  
仙川駅入口か神代高校前下車
- ③ 狛江駅より成城学園前駅西口行きバス  
神代高校前下車
- ④ 三鷹・吉祥寺から仙川行きバス  
終点下車 徒歩7分
- ⑤ 調布・三鷹・狛江の各市、世田谷区・  
杉並区等からも自転車通学可能



東京都立神代高等学校

〒182-0003 東京都調布市若葉町1-46-1  
TEL 03-3300-8261 FAX 03-3300-5170

