

Information 中学生のみさんへ

- 1 学校公開** (中学3年生とその保護者対象)
 - 第1回 5月20日(土)
 - 第2回 9月18日(月) 10:00~12:00 ※敬老の日
 - 第3回 10月14日(土) 10:00~12:00
- 2 オープンスクール** (中学3年生とその保護者対象)
 - 7月24日(月) 10:00~12:30
- 3 体験入学** (中学3年生とその保護者対象)
 - 9月18日(月) 13:30~16:00 ※敬老の日
- 4 学校説明会・個別相談会** (中学3年生とその保護者対象)
 - 第1回 10月14日(土) 13:30~16:00 ※午前は学校公開
 - 第2回 11月18日(土) 10:00~12:30
 - 第3回 12月9日(土) 13:30~16:00
 - 第4回 1月13日(土) 10:00~12:30 ※個別相談会のみ
- 5 学校見学会** (中学1・2年生とその保護者対象)
 - 第1回 8月21日(月) 10:00~12:30
 - 第2回 1月13日(土) 10:00~12:30
 - 第3回 3月26日(火) 10:00~12:30
- 6 園芸展**
 - 11月11日(土)、12日(日) 10:00~15:00 (一般公開時間)
- 7 校外での学校説明会など**

校外で開催される説明会等に参加することもございます。ホームページで御案内します。
※最新の情報や募集開始時期等についても本校ホームページでご確認ください。



園芸高校



全日制ホームページ

Instagram

Twitter



@tokyoengei

@tokyoengeihsen

Access 学校周辺図

所在地

〒158-8566
東京都世田谷区深沢5-38-1
☎03-3705-2154
FAX 03-3705-1808



交通

- 等々力駅(東急大井町線)** 徒歩15分
 - 園芸高校前下車
等々力駅からバス5分 バス停から徒歩3分
 - (渋82) 渋谷駅行き
(等12) 成城学園前駅行き
(等13) 梅ヶ丘駅行き
 - (渋82) 等々力行きは
渋谷駅・三軒茶屋駅・駒澤大学駅からも乗車できます
- 桜新町駅(東急田園都市線)** 徒歩20分
 - 日本体育大学前下車
桜新町駅からバス10分 バス停から徒歩5分
 - (黒07) 目黒駅前行き
(都立01) 都立大学駅北口行き
- 恵比寿駅(JR線・東京メトロ線)**
 - 日本体育大学前下車
恵比寿駅からバス34分 バス停から徒歩5分
 - (恵32) 用賀駅行き
(恵32) 恵比寿駅行きは用賀駅から乗車できます
- 目黒駅(JR線・東急目黒線・東京メトロ線)**
 - 玉川警察署下車
目黒駅からバス35分 バス停から徒歩7分
 - (黒02) 二子玉川駅行き
(黒02) 目黒駅行きは二子玉川駅から乗車できます



都立園芸高校はSDGsを行動基盤として地域貢献できる人材の育成を目指しています

令和6年度向け学校案内

東京都立 園芸 高等学校

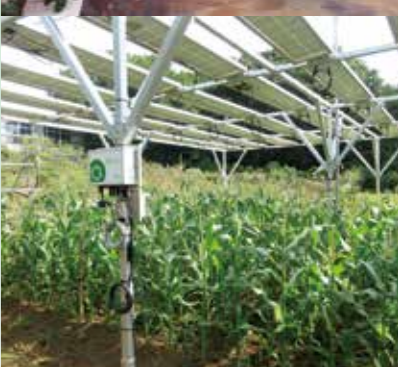
全日制課程



園芸科 HORTICULTURE department

食品科 FOOD department

動物科 ANIMAL department



都立園芸高校 校内ガイドマップ

TOKYO METROPOLITAN ENGEI HIGH SCHOOL GUIDE MAP

広さ9万平方メートル!なんと東京ドーム2.3個分という広大な敷地。
校内には100年を超える多くの巨樹が育ち、木々を抜ける風や鳥たちのさえずりが聞こえてきます。
そんなゆったりとした緑空間で満たされている学校内の見学スポットをご紹介します!

先生が選んだ
校内百景
ランキングBest3!!!

- 1位 いちょう並木
- 2位 バラ園、動物棟
- 3位 日本庭園

家光公のご愛培の五葉松

樹齢500年! 徳川三代将軍家光公が大事にしていた国宝級の盆栽。

鳩小屋

30羽の伝書鳩が住む小屋。園芸展での放鳩パフォーマンスは見もの!

茶室

茶室では園芸展のときに美味しいお抹茶とお菓子を頂くことができます。

定時制の畑

夜間でも作業ができる定時制生徒にやさしい畑。

皇太子様お手植えの松

大正10年(1921年)、昭和天皇(当時は皇太子様)によってお手植えされた記念のクロマツ。

視聴覚ホール(講堂)

入学式、卒業式、また園芸展ではバンドなどによる発表が行われる。

日本梨新品種育成の記念碑

日本梨の品種「菊水」「八雲」を育成したことで知られる故郷地秋雄博士の功績をたたえた記念碑。

初代ハナミズキ

1912年、当時の東京市長がワシントンに桜を贈った返礼にいただいた40本のうち現存する最後の1本。

噴水

フランス式庭園を基調とした西洋風の庭にびっぴりの噴水。正門を抜けてすぐ右側に。

いちょう並木

樹齢はすでに100年超え。正門から本館までの100メートルもの並木道は黄金色に色づく秋が最高!

農場

園芸科の畑。生徒たちが育てた「トマト」はレストランなどにも出荷しています。

畜産実習棟

ニワトリ、ミニブタ、ヨウム(大型インコ)、コーンスネーク、ウサギなどを飼育。

野菜調整室

野菜調整室ではその名の通り野菜を商品として出荷できるようにしています。農作物の安全基準GAP認証取得。

果樹園

一年を通じて、カキ、ブドウ、ナシ、夏ミカンなどが収穫でき、食品料のジャムづくりにも貢献。

花卉部の花壇

花卉部専用の花壇。季節の楽しみな場所。

温室

左から草花温室、ブドウ温室、定時制草花温室。

日本庭園

120周年に向けて現在、日本庭園復活プロジェクト進行中!ご期待。

バラ園

バラの品種(200種以上)の歴史を系統的に学べる日本で唯一のバラ園。5月・11月の公開時期のバラは圧巻!

運動場

緑天然芝のグラウンド。体育祭に生徒は操縦で競技。

武道場

柔道、剣道、卓球、合気道、ダンスと多目的な用途に使われる。

初代ハナミズキ

初代ハナミズキをいただいたタフト元米大統領のひ孫が来校した際にいただいたハナミズキ。

ハナミズキ 100年祭植樹記念碑(2015年)

ハナミズキが日本に来て100年目のお祝いに当時のケネディ大使により植樹。記念碑は卒業生製作による。

生産品販売所

生徒たちがつくった野菜、果物、花、鳥骨粥の卵などを購入できる直売所。毎週1回程度12:40から営業。

タフト大統領のひ孫来校記念植樹のハナミズキ(2000年)

百年の先へ、緑豊かな環境の中で送る高校生活

本校は1908年(明治41年)に創立し、**百年を超える歴史**のある、我が国初の園芸学校

都会のど真ん中(世田谷深沢)に、東京ドーム2.3個分の広大な校地

公園のような高校 車寄せのある玄関庭園 森林庭園 西洋庭園 日本庭園 百年の庭バラ園

貴重な教材、徳川三代将軍家光公の愛した盆栽が鎮座し、我が国最古の百年ハナミズキが咲く

校外果樹園 玉川果樹園(梨・桃) 伊豆下田農場(柑橘)

新しい農業教育の創造 農業新時代を迎え、AIやIoTなどを活用したスマート農業にもチャレンジ



特色ある3つの学科

健康・安心・充実を社会に提案できる人間力を育成。

生徒は緑ゆたかな教育環境の中で、高い志を持ち、日々継続できる力を養います。

園芸・食品・動物の3つの学科の知識技術で将来活躍するスペシャリストやイノベーターを養成します。

令和5年度指定校一覧

★東京都教育委員会

- TOKYOデジタルリーディングハイスクール(スマート農業)
- 海外学校間交流推進校(アメリカ・ベトナム)

- スタディサプリ等朝学習(毎朝8:25~8:40)
- 基礎力診断テスト(毎学期)
- 少人数授業(国語・1年生、数学・1、2年生)
- 習熟度別授業(英語・1年~3年生)
- 幅広い選択授業
- 専門科目では少人数の班編成での実験・実習

百年の森で学び、百年の未来を創る

進学・実社会への準備

3年 専門教育

進路に向けて個々の能力を最大限に伸ばす



課題研究

専門的技術を学ぶ

学問、専門、様々は活動の取り組みで、充実した生活を志す



[資格]

- アグリマイスター顕彰制度
- FFJ検定(初級・中級・上級)
- 日本農業技術検定(3級)(2級)
- 技能士《造園》(3級)(2級)
- 技能士《フラワー装飾》(3級)

2年

専門的資質を身につける

心身を鍛え、継続する力を養い自己の可能性を拓く



果樹 野菜 草花

基礎分野

園芸科

1年

豊かな人間性を育てる

基盤教育

一般教科の取得を専門教育の基盤と捉え、学びの基礎を徹底する



スクールミッション

「勤勉・勤労」を校是とし、プロジェクト学習やSTEAM教育の推進、工程管理学習の充実、栽培した生產品等の販売実習、国内外の友好校との連携といった教育活動を通じて、基盤学力と(園芸・食品・動物)専門技術を身に付けた人間性・社会性豊かで、学び続ける力をもった生徒を育成します。

めざす生徒像

- ◎基盤学力と、(園芸・食品・動物科の) 専門技術を身に付けた人間性・社会性豊かで、学び続ける力をもった生徒
- ◎不透明な時代で活躍するために「タフでしなやかな生徒」

加工 調理 食品微生物 栄養

[資格]

- アグリマイスター顕彰制度
- FFJ検定(初級・中級・上級)
- 日本農業技術検定(3級)(2級)
- ダブルスクール制度で卒業時には調理師免許、製菓衛生師の受験資格取得
- 初級バイオ技術者
- 食品衛生責任者
- 料理検定
- 菓子検定



食品科

動物環境 生物活用

[資格]

- アグリマイスター顕彰制度
- FFJ検定(初級・中級・上級)
- 日本農業技術検定(3級)(2級)
- 愛玩動物飼養管理士(準2級)(2級)
- 生物分類技能検定(4級)
- ◆出前授業
- ◆動物ふれあい教室



動物科

校長メッセージ



並川 直人

正門から入って100mのいちょう並木を歩くと、多くの人が感動して園芸高校に特別な思いを寄せるようになります。都会の中にある学校とは思えないほど、開校以来大切にされてきた「百年の森」など緑に囲まれた教育環境は3年間の学びに最適な空間です。

農業に関する学習は、「体験・体感」の連続です。新しい発見の感動は、学がよるこびと将来に対する目標を明確にしてくれます。また、Society5.0の時代に求められる、「自ら問題を発見し、仮説を立て、課題を解決する能力」を園芸高校在学中に身に付けることができます。本校は農業がもつ多面的な機能を生かし、農業関連産業はもとより、SDGsの理念に基づいた循環型社会、環境に優しい社会を担うリーダーをめざす学校です。115年の歴史と伝統、教育財産や専門学習にふさわしい施設設備、先輩や先生たちが皆さんの学びを支えてくれます。そして、大学進学など、皆さんの夢を創造し実現できるように進路指導にも力を入れ、実績も出ています。

中学生の皆さん、園芸高校への扉をくぐり、園芸・食品・動物に関する学習に挑戦してみませんか。皆さんの新しい発見と一緒に見つけましょう。

植物で社会を良くするヒーローになる。



▲野菜分野「圃場実習」



▲草花分野「バラ園管理」



▲静岡県下田農場でのカンキツの収穫



▲造園分野「石材施工」

園芸科



草花・野菜・果樹の栽培と管理、盆栽づくり、樹木の育成について学習します。また、造園やフラワーデザインを通して、植物の活用や人の生活を豊かにする技術を身につけます。

身近に緑を感じられる環境作りと維持

公園
都市環境
農地

安心安全な食材に取り組む

GAP
持続性
土作り

様々なテーマに取り組める力を養います

専門的な実習環境
園芸の文化を彩る
緑豊かな教材!



▲草花分野「鉢花の管理」



▲盆栽分野「大型盆栽鉢替え」



▲野菜分野「GAP認証トマトの管理」



3 年次	論理国語	歴史総合	政治・経済	物理基礎	体育	英語 コミュニケーションⅡ	家庭総合	月選択	金選択	課題研究	総合 実習 B	草花	野菜と果樹	造園施工管理 盆栽と古典 園芸デザイン	HR															
	2 年次	論理国語	公共	数学A	化学基礎	体育	保健	芸術	英語 コミュニケーションⅡ	家庭総合	課題 研究	総合 実習 A	総合 実習 B	野菜	果樹	草花	造園と 盆栽	HR												
1 年次	現代の 国語	言語文化	地理総合	数学Ⅰ	生物基礎	体育	保健	英語 コミュニケーションⅠ	人間 と 社会	農業と環境	総合 実習 A	総合 実習 B	農業と 情報	栽培と 環境	HR															
	1	2	3	4	5	6	7	8	9	10	11	12	13	14	15	16	17	18	19	20	21	22	23	24	25	26	27	28	29	30
令和5年度入学生										普通科目			普通科目&専門科目			専門科目														

食を学んだ先にはたくさんの笑顔がある。



▲油脂中における過酸化物の検出(食品化学実験)



▲マーメイドの製造



▲デコレーションケーキの製造



▲鯛の調理

食品科



農場実習や食品加工実習、調理実習、食品分析実験など、実践的な加工・調理・栄養の知識と技術を学び、社会に安心・安全で有益な食品を提供できる力を育みます。

HACCP
流通
科学
食べることと健康
安心・信頼

味
触
視
五感の創作
嗅
聴

様々なテーマに取り組める力を養います

専門的な実習環境
分野ごとの実習に
適した衛生的で
充実した設備!



クッキーの大量生産実習



バイオリアクター装置の作成



連携校での卒業制作



3 年次	論理国語	歴史総合	政治・経済	物理基礎	体育	英語 コミュニケーションⅡ	家庭総合	月選択	金選択	課題研究	総合 実習 A	総合 実習 B	食品微生物 栄養と調理 製造技術	HR																
	2 年次	論理国語	公共	数学A	生物基礎	体育	保健	芸術	英語 コミュニケーションⅡ	家庭総合	課題 研究	総合 実習 A	総合 実習 B	食品製造	食品学	HR														
1 年次	現代の 国語	言語文化	地理総合	数学Ⅰ	化学基礎	体育	保健	英語 コミュニケーションⅠ	人間 と 社会	農業と環境	総合 実習 A	総合 実習 B	農業と 情報	食品 製造	HR															
	1	2	3	4	5	6	7	8	9	10	11	12	13	14	15	16	17	18	19	20	21	22	23	24	25	26	27	28	29	30
令和5年度入学生										普通科目			普通科目&専門科目			専門科目														

命を育てて、私たちは成長する。



▲イヌの繁殖



▲昆虫の標本作成



▲土壌生物の調査



▲ニワトリの飼育

動物科



私たちの生活に欠かせない犬などの小動物や身近な生き物について学びます。生命の尊さ、社会における生き物の役割、また地域の生活環境改善の重要性の認識を深めます。



専門的な実習環境

栽培・飼育・環境調査に適した学内施設！



野鳥観察などの環境調査



動物の飼育管理



犬のグルーミング



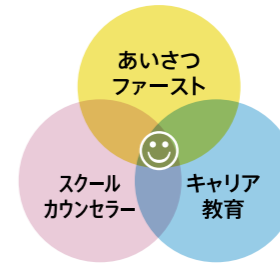
飼育動物の生育調査

3 年次	論理国語	歴史総合	政治・経済	物理基礎	体育	英語 コミュニケーションII	家庭総合	月選択	金選択	課題研究	総合実習A	総合 実習B	飼育と 環境	生物活用	動物環境	HR															
2 年次	論理国語	公共	数学A	化学基礎	体育	保健	芸術	英語 コミュニケーションII	家庭総合	課題研究	総合 実習A	総合 実習B	飼育と 環境	畜産	生物活用	環境調査	HR														
1 年次	現代の 国語	言語文化	地理総合	数学I	生物基礎	体育	保健	英語 コミュニケーションI	人間と 社会	農業と環境	総合 実習A	総合 実習B	農業と 情報	飼育と環境	HR																
	1	2	3	4	5	6	7	8	9	10	11	12	13	14	15	16	17	18	19	20	21	22	23	24	25	26	27	28	29	30	31
	令和5年度入学生										普通科目					普通科目&専門科目					専門科目										

School Life 学校生活

落ち着いた学習環境

園芸高校の生徒は、幅広い知識や教育を培う基礎教育と、ここに目標が持てる専門教育の実践により、自ら考え行動する態度が身につきます。日々の学習をより効果的に取り組めるよう、生活面で大きく3つのサポート体制を実施しております。それらの効果は生徒の出席率、マナーや身だしなみにおいても目に見える成果としてあげられます。



- 生活指導部と担任の粘り強い対応は、生徒にとって身近な頼れる存在です。
- スクールカウンセラーによる全員面接と個別相談により、成長期の心と向き合っています。
- 進路指導を計画的に行い、学校外の組織とも連携し、進路希望の実現にのぞみます。

👍
Engei style

スラックスまたはスカート、ネクタイまたはリボン

制服



夏服

夏のポロシャツ(指定品)着用が可能

冬服

実習服



食品科

園芸科

動物科

開かれた教育環境

高大・高専連携の実例



- 東京農業大学における化学実験体験
- 本校にて東京農業大学生の農業体験実習
- 本校にて教員採用試験合格者の農業実務実習

産学連携の実例



- 食品業界プロによる専門技術指導
- 盆栽業界プロによる専門技術指導
- 造園業界プロによる専門技術指導
- 動物業界プロによる専門技術指導
- 加工野菜の百貨店による全国販売
- クグロフ(ケーキ)の百貨店販売
- インターンシップ

文化交流



- 明治神宮への懸崖菊奉納
- 六義園での懸崖菊展示
- バラ園公開

Campus Calendar 年間行事(通常期)

<p>4 Apr. 入学式 遠足</p> <p>5 May バラ園公開</p> <p>6 June 体育祭</p>	<p>7 July オープンスクール</p> <p>8 Aug. 夏季休業</p> <p>9 Sept. 修学旅行 体験入学</p> <p>10 Oct. 農業クラブ全国大会 体験入学</p>	<p>11 Nov. 園芸展</p> <p>12 Dec. 下田実習 7月~3月まで学科ごとに実施</p> <p>1 Jan. 冬季休業</p> <p>2 Feb. 三送会</p> <p>3 Mar. 卒業式 芸術鑑賞教室</p>
--	--	--

都内最多の品種を誇ります。生徒が案内します。

天然芝の広い運動場で連帯感を育みます。

動物・食・植物の様々な展示発表を見ることができます。

楽しい企画はのびのびとした校風ならでは！

園芸高校の特色ある授業を体験できます。

Club activities クラブ活動



体育系	技術系	教養系	プロジェクト	同好会
硬式テニス ソフトテニス サッカー 男子バスケット 女子バスケット バレー バドミントン	軟式野球 卓球 剣道 柔道 陸上 合気道	野菜 果樹 花卉 盆栽 フレンズ・オブ・アニマル 造園 食品科学 植物バイオテクノロジー ハト	バラ園 ソーラーシェアリング	水泳 ダンス
		マンガイラスト 軽音楽 茶道 吹奏楽 昆虫 写真		



About Engei H.S. 学校情報

沿革

勤勉 勤労

校是
初代校長 熊谷八十三先生が、明治41年開校にあたり、生徒心得として制定。

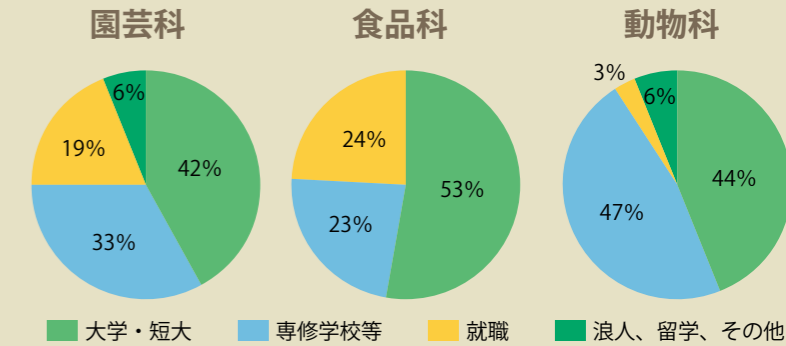
明治 明治41年 農業学校として設立許可	大正 大正10年 皇太子殿下台臨、松を植樹された	昭和 昭和16年 園芸科、造園科を設置 昭和23年 校名を東京都立園芸高等学校と改称 昭和32年 農産製造科を設置 昭和40年 天皇皇后両陛下が本校を御視察	平成 平成16年 三宅島緑化プロジェクト開始 平成16年 学校間連携校・教育相談推進校に指定 平成16年 深沢・等々力クリーン作戦開始 平成18年 動物科設置 園芸科、食品科に学科改編 平成18年 重点支援校に指定される 平成20年 創立100周年記念式典 百年の歴史完成 平成25年 日本学校農業クラブ第64回全国大会首都圏大会挙行 平成26年 全国高等学校総合体育大会御交流会にて皇太子さまの御来校 平成27年 歌手「青筋が来校し「ハナミズキ」の曲を全校合唱	令和 令和2年 先端技術活用実証研究校に指定 令和4年 TOKYOデジタルリーディングハイスクールに指定(2年間) 令和5年 海外学校間交流推進校に指定
--------------------------------	------------------------------------	---	---	--

進路



進路状況

園芸高校の卒業生の進路は、**大学・短大が5割**で、**専門学校が4割**という割合です。**就職は1割**です。ほとんどの進学者は推薦入試制度を利用し、進学しています。就職では、多くが高校で学んだことを活かし、専門職に就いています。高校生活で多くの貴重な経験を積み、自分の適性にあった進路を実現するために、学習活動や行動等への積極的な参加を呼びかけています。



最近の主な進路先

[大学・短大等]

帯広畜産大学 静岡大学 宮崎大学 島根大学 高知大学 東京農業大学 日本大学 日本獣医生命科学大学 麻布大学 酪農学園大学 玉川大学	帝京科学大学 ヤマザキ動物看護大学 目白大学 国士館大学 恵泉女学園大学 東京家政学院大学 神奈川工科大学 東京聖栄大学 鎌倉女子大学 立正大学 桜美林大学	國學院大学 杉野服飾大学 城西国際大学 横浜美術大学 大正大学 北里大学 東洋大学 日本体育大学 静岡県立農林環境専門職大学短期大学部 会津大学短期大学部 女子栄養大学短期大学部	埼玉県立農業高等学校 山口県立農業高等学校 神奈川県立かながわ農業アカデミー 岩手県立農業高等学校 千葉県立農業高等学校
--	--	---	--

[専門学校等]

東京環境工科専門学校 JFTD学園日本フラワーカレッジ 東京テクノホルティ園芸専門学校 鯉淵学園農業栄養専門学校 社団福祉法人日本聴導犬協会	東京栄養食糧専門学校 日本菓子専門学校 武蔵野調理専門学校 東京誠心調理師専門学校 公益財団法人日本軽種馬協会	東京動物専門学校 国際動物専門学校 東京愛犬専門学校 日本電子専門学校 東京都立荏原看護専門学校
--	---	--

[就職]

株式会社花智 株式会社東日本板橋花き 東京青果株式会社 株式会社澤光青果 株式会社東海造園 株式会社植香彩 有限会社大沢造園	株式会社虎屋 株式会社新宿高野 株式会社東京會館 日本郵便株式会社 株式会社三笠会館 東京水道株式会社 株式会社プリンスホテル	伊藤ハムフードソリューション株式会社 株式会社ラ・テール ラ・テール洋菓子店 羽田空港グランドサービス株式会社 朝霧ハイランド株式会社 JIR東日本ステーションサービス株式会社 自衛隊 東京都教育委員会(農業科実習助手)
--	---	--

令和5年度生徒数

園芸科	男子	女子
1 学年	71人	40人 31人
2 学年	66人	22人 44人
3 学年	68人	28人 40人
食品科		
1 学年	36人	12人 24人
2 学年	36人	10人 26人
3 学年	33人	10人 23人
動物科		
1 学年	36人	10人 26人
2 学年	38人	9人 29人
3 学年	34人	8人 26人

