

生徒作品

令和5年(2023)年度 学校案内

# 東京都立新宿山吹高等学校



あなたの **色** がきっと見つかる。  
あなたの **居場所** がここにある。



2023 SCHOOL GUIDE BOOK





東京都立新宿山吹高等学校  
校長 永浜 裕之

### 自分でデザインする高校生活

本校は、用意された多くの科目の中から、自分の好きな科目を選択し、深く勉強できる学校です。必ず勉強しなければならない科目もありますが、それ以外は自分の好きな科目を選んで学ぶので、一人一人時間割が違います。また、文化祭（山吹祭）や修学旅行等の行事や、たくさんの部活動もありますが、行事や部活動への参加は自由です。掃除当番もないし、クラスの役員や係もありません。したがって、他の高校と比べて、人間関係をあまり気にすることなく、学校生活が送れる環境があります。言い換えると、「あれこれ」と指示をされることが少なく、自分の意志で行動することが求められる学校、ということになります。

本校には、定時制課程（普通科・情報科）と通信制課程（普通科）があります。どちらも、努力次第で3年間で卒業ができます。

定時制は、朝から夜まで、1部から4部の4つの部に分かれます（4部制）。基本的にどれかの部に属して学習します。情報科は、全国で20校、東京都では唯一の教科「情報」の専門学科です。令和元年度まで、文部科学省より、スーパー・プロフェッショナル・ハイスクール（SPH）の指定を受けていました。今後もこの成果を生かして参ります。

通信制は、基本的に自宅で学習します。課題に沿ってレポートを書き、提出します。土曜日はスクーリングといって、本校に登校して授業を受けます。

定時制・通信制ともに、進学に力を入れており、昨年度も、国公立大学や、早慶上智理科大・GMARCH等の難関私大に現役で定通合わせて50名以上合格しました。

新宿山吹高校は、自立している人にとってはとても居心地がよく、自らの意志で、自分の時間を自由に使うことができます。逆に、今自分が何をすべきかあやふやな人にとっては、何もせずに時間が過ぎていってしまう可能性があります。先生たちは、勉強や進路や生活のことについてアドバイスをしてくれますが、自分から積極的に相談する姿勢が大切です。

「どんな人生を歩むのか、そのために今何をするのか」、自分で考え、自己管理し、高校生活をデザインして「自分らしい学校生活」を送り、将来の大きな夢を実現しましょう。皆さんの出願をお待ちしています。

### 校章の由来



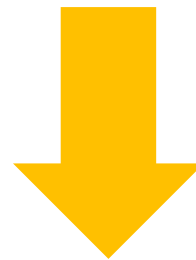
校名の頭文字S・Yから新しい時代に向かって躍進する若者の情熱と情報化社会に立ち向かう行動をイメージしたもの

## 教育目標

自 己  
個性・判断力・創造力

社 会  
他者尊重・思いやり

貢 献  
目的意識・専門性・職業観



知性・感性・徳性・体力を身に付けた  
人間の育成

## 学校案内 目次

1. 本校の5つの特徴	3	ページ
2. 時間割を作ってみよう！	4	ページ
3. 各部（1～4部）の生活の様子	6	ページ
4. 情報科	8	ページ
5. 年間行事と部活動	12	ページ
6. 心のオアシス	13	ページ
7. 卒業生のmessage	14	ページ
8. 進路状況	15	ページ

# 1. 本校の5つの特徴

## 【特徴①】 単位制・無学年制

「単位制」・・・必履修科目以外は自分で好きな科目を選んで学習できます（自分で時間割を作ります）。  
一度履修・修得した科目を再度履修・修得する必要はありません。  
「無学年制」・・・学年がないため留年がありません（自分で決めたペースで単位を修得していきます）。  
※本校は、都立最初の単位制高校です。また、無学年制は本校だけです。

## 【特徴②】 普通科 / 情報科

区分	学科	人数	
定時制課程	普通科（1・2・3・4部）	480	720
	情報科（2・4部）	240	

※専門教科「情報」を総合的に学べるのは都立で本校のみです。

## 【特徴③】 朝から夜までの四部制（時間割の中心となる時間帯が部ごとに異なります）

校時	授業時間	定時制課程（月曜日～金曜日）			
		普通科		情報科	
1・2	8:40 ～10:20	1部			
3・4	10:40 ～12:20		2部		2部
昼休み					
5・6	13:10 ～14:50			3部	
7・8	15:10 ～16:50				
夕休み					
9・10	17:20 ～19:00			4部	4部
給食					
11・12	19:30 ～21:10				

※土曜日の授業はありません。

※HR担任がいて、HRの時間（週に1回）もありますが、生徒一人一人の時間割は違います。  
※部活動は、顧問と部員の時間を調整して活動時間を決め、参加できる時間帯に参加します。

## 【特徴④】 落ち着いた雰囲気での授業

定時制の特徴をいかした少人数クラス（10～30人前後）で、落ち着いた雰囲気での学習ができます。  
生徒や保護者向けアンケートで、90%以上の方が、本校に入学して「良かった」と答えました。  
また、教科指導には、80%以上の生徒が「満足している」と答えています。  
※制服はなく、学校行事への参加も強制はしません。各自が自覚を持って生活しています。

## 【特徴⑤】 充実の相談体制

HR担任、教科担任、相談室、保健室、進路指導室の担当教員が、生徒のみなさんの学習や部活動、家族や友人との人間関係、自分の将来や進路のことなど、様々な相談に応じます。  
そして、相談室には、2人の相談室担当教員が常駐し、生徒の皆さんや保護者の方々からの相談に対応しています。

※その他、社会人の学習要望に応えた「生涯学習講座」を開設しています。  
また、地域の社会教育団体やスポーツ団体等への学校施設の開放を行っています。

## 2. 時間割を作ってみよう！

### 【Step 1】卒業の要件を確認

以下の（ア）～（ウ）をすべて満たした場合、卒業となります。

（ア）高等学校に3年間以上在籍すること

（イ）74単位以上修得すること

（ウ）必修科目を全て履修すること

※（イ）のうち、情報科の生徒は、専門教科「情報」の科目を25単位以上修得すること

他の高等学校の在籍経験がある場合は、本校の規定に従って、在籍年数と修得単位を認定し、上記（ア）～（ウ）に含めることができます。

### 【Step 2】開講科目一覧から授業を選択

【令和5年度 第1学年相当入学生の教育課程】（予定）

※一部変更する場合もあります。

	科目	単位		科目	単位		科目	単位		科目	単位
国語	現代の国語	2	数学	数学Ⅰ	4	芸術	音楽Ⅰ	2	情報	情報Ⅰ	2
	言語文化	2		数学Ⅰ<High Level>	4		音楽Ⅱ	2		情報Ⅱ	2
	論理国語	4		数学Ⅱ	4		美術Ⅰ	2		情報産業と社会	2
	文学国語	4		数学Ⅱ<High Level>	4		美術Ⅱ	2		課題研究	2
	古典探究	4		数学Ⅲ	4		工芸Ⅰ	2		情報の表現と管理	2
	現代文（入試演習）	2		数学A	2		工芸Ⅱ	2		情報テクノロジー	2
	古典（入試演習）	2		数学B	2		書道Ⅰ	2		情報セキュリティ	2
地理歴史	地理総合	2	数学C	2	書道Ⅱ	2	情報システムのプログラミング	2			
	地理探究	4	数学Ⅰ（入試演習）	2	英語コミュニケーションⅠ<基礎>	4	ネットワークシステム	2			
	歴史総合	2	数学Ⅱ（入試演習）	2		英語コミュニケーションⅠ<標準>	4	データベース	2		
	日本史探究	4	数学発展演習	2	英語コミュニケーションⅡ<基礎>		4	情報デザイン	2		
	世界史探究	4	理科	物理基礎		2	英語コミュニケーションⅡ<標準>	4	コンテンツの制作と発信	2	
	日本史演習	2		物理	4	英語コミュニケーションⅢ		4	メディアとサービス	2	
	世界史演習	2		化学基礎	2		論理・表現Ⅰ	2	情報実習	2	
公民	公共	2		化学	4	論理・表現Ⅱ		2	情報基礎実習	2	
	倫理	2		生物基礎	2		論理・表現Ⅲ	2	プログラミング基礎	2	
	政治・経済	2		生物	4	フランス語		2	情報コンテンツ実習	2	
保健体育				地学基礎	2	英語（専門）	総合英語Ⅰ	4	総合的な探究の時間	人間と社会	人間と社会
			物理演習	2	家庭		家庭総合α	2		総合探究A	1
			化学演習	2		生物演習	2	家庭総合β	2	総合探究B	2
			生物演習	2	家庭（専門）	体育1～11	各2	ファッション造形基礎	2		
			保健α	1		家庭	フードデザイン	2			
			保健β	1							

## 【Step 3】自分の条件に合わせて時間割を作る

### ①1学年相当に入学した場合

- ・モデル時間割を参考にして、自分の時間割を作成

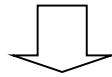
### ②2学年相当以上に転入学・編入学した場合

- ・前籍校で修得認定された単位を、本校の規定にしたがって単位認定
- ・卒業要件にあわせて、自分の時間割を作成

◆たとえば・・・普通科2部の2学年相当以上に編入学したA君の場合

※卒業要件：①高校に3年以上の在籍 ②74単位以上の修得 ③必履修科目を全て履修

- ・前籍校を2学年で中途退学した。ただし33単位は修得済みである。
- ・本校の普通科2部に編入学。本校の規定にしたがい、入学前単位として33単位修得を認定した。
- ・前籍校での1年があるため、本校に2年在籍すれば卒業が可能である。（卒業要件①）
- ・入学前単位33単位があるため、本校では残り41単位の修得が必要である。（卒業要件②）
- ・必履修科目の履修をなるべく早く終わらせる。（卒業要件③）



※以下は、旧教育課程の科目で学ぶ生徒の例です。

	必履修科目											自由 選択 科目	総合 探究	人間 と 社会	計		
	国語	地歴		公民	数学	理科		体育		芸術	外国 語					家庭	情報
前籍校	国語 総合 (4)	地理 A(2)	世界 史B (4)	現代 社会 (2)	数学 I(4)	化学 基礎 (2)	生物 基礎 (2)	体育 (3)	保健 (1)		ミ ニ マ ム 英 語 I (4)		情報 の 科 学 (2)	数学 A(2)	1		33
山吹 1年 目			日本 史B (4)			物理 基礎 (2)		体育 (4)	保健 (1)	書道 I(2)		家庭 総合 (4)		古典A (2) ミ ニ マ ム 英 語 II (4)	総合 探究 A (1)	人間 と 社会 (1)	25
山吹 2年 目	本校2年目は残り16単位以上を進路や興味関心に合わせて選択												総合 探究 A (1)				



## 時間割が完成！

校時	月	火	水	木	金
1・2			授業は登録しませんでした	家庭総合 α	
3・4	家庭総合 β	ミ ニ マ ム 英 語 II		ミ ニ マ ム 英 語 II	体育
昼休み					
5・6	体育	書道 I		古典A	保健β HR
7・8	日本史B	物理基礎			日本史B
夕休み					
9・10	(部活)				
給食					
11・12					

### ①時間割とは別に登録できる科目があります

- ・総合的な探究の時間  
総合探究A（1単位）  
総合探究B（2単位）
- ・人間と社会（1単位）

### ②部活動は、授業のない時間帯に参加します

### ③時間割づくりは相談しながら

- ・新入生には、本校教員がついて  
時間割づくりを行います
- ・在校生の時間割づくりは、  
HR担任と相談して行います

### 3. 各部（1～4部）の生活の様子

※掲載された授業は、あくまでも例です。また、写真の生徒のものではありません。

#### 普通科1部



授業の中心は  
8:40～12:20

校時	時間	月	火	水	木	金
1・2	8:40～ 10:20	体育	現代の国語	生物基礎	音楽Ⅰ	言語文化
3・4	10:40～ 12:20	数学Ⅰ	体育	保健α	数学Ⅰ	化学基礎
				HR		
昼休み						
5・6	13:10～ 14:50	論理・表現Ⅰ	英語 コミュニケーションⅠ	家庭総合α	公共	英語 コミュニケーションⅠ
7・8	15:10～ 16:50					

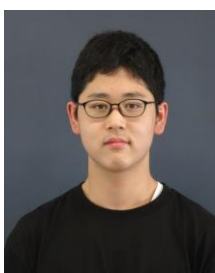
#### 普通科2部



授業の中心は  
10:40～14:50

校時	時間	月	火	水	木	金
1・2	8:40～ 10:20	英語 コミュニケーションⅠ	現代の国語	英語 コミュニケーションⅠ		言語文化
3・4	10:40～ 12:20	公共	体育	HR	家庭総合α	数学A
				保健α		
昼休み						
5・6	13:10～ 14:50	数学Ⅰ (High Level)	化学基礎	歴史総合	数学Ⅰ (High Level)	物理基礎
7・8	15:10～ 16:50				体育	

#### 普通科3部



授業の中心は  
13:10～16:50

校時	時間	月	火	水	木	金
3・4	10:40～ 12:20		地学基礎	公共		化学基礎
昼休み						
5・6	13:10～ 14:50	現代の国語	英語 コミュニケーションⅠ	家庭総合α	言語文化	英語 コミュニケーションⅠ
7・8	15:10～ 16:50	数学Ⅰ	体育	情報Ⅰ	数学Ⅰ	保健α
						HR
夕休み						
9・10	17:20～ 19:00	地理総合			論理・表現Ⅰ	

#### 普通科4部



授業の中心は  
17:25～21:10



※給食（ごはんの日）

校時	時間	月	火	水	木	金
5・6	13:10～ 14:50					
7・8	15:10～ 16:50	公共	体育	家庭総合α	歴史総合	音楽Ⅰ
夕休み						
9・10	17:20～ 19:00	生物基礎	保健α	英語 コミュニケーションⅠ	数学A	英語 コミュニケーションⅠ
			HR			
給食						
11・12	19:30～ 21:10	現代の国語	数学Ⅰ	言語文化	化学基礎	数学Ⅰ

※上級生になると昼間の時間帯の授業を増やすことも可能です。



## 情報科 2 部



授業の中心は  
10:40～14:50

校時	時間	月	火	水	木	金
1・2	8:40～ 10:20		数学Ⅰ	生物基礎		数学Ⅰ
3・4	10:40～ 12:20	情報の表現 と管理	現代の国語	プログラミング 基礎	情報産業と 社会	言語文化
昼休み						
5・6	13:10～ 14:50	体育	情報 デザイン	歴史総合	情報基礎 実習	保健α HR
7・8	15:10～ 16:50	英語 コミュニケーションⅠ			英語 コミュニケーションⅠ	

## 情報科 4 部



授業の中心は  
17:25～21:10



※給食（パンの日）

校時	時間	月	火	水	木	金
5・6	13:10～ 14:50					
7・8	15:10～ 16:50	英語 コミュニケーションⅠ	数学Ⅰ	公共	英語 コミュニケーションⅠ	数学Ⅰ
夕休み						
9・10	17:20～ 19:00	現代の国語	HR 保健α	言語文化	情報産業と 社会	情報の表現 と管理
給食						
11・12	19:30～ 21:10	情報基礎 実習	情報 デザイン	体育	化学基礎	プログラミング 基礎

※上級生になると昼間の時間帯の授業を増やすことも可能です。

## 【本校の生徒たち】

本校には、様々な年代の生徒たち、様々な地域から通う生徒たちがいます。  
今までに経験したことのない新しい出会いが待っているかもしれません。

### ①入学者選抜応募状況（令和4年度）

		受験区分	募集人員	応募人員	受検人員	合格者数	
定 時 制 課 程	普通 科	1学年相当	100	177	154	110	
		2学年相当以上	50	6	6	4	
	情報 科	1学年 相当	一般	46	83	82	55
		推薦	19	40	39	19	

### ②生徒の年齢構成（令和4年5月1日現在）

	10代	20代	30代	40代	50代	60代 以上	合計
定時制 課程	668	31	2	2	0	1	704
生涯 学習	1	0	7	16	47	281	352

※応募人員は志願者の第一志望による。  
※合格者には、第二志望以降の者も含む。

### ③在校生居住地別生徒数（令和4年5月現在） ※上位30位

順位	区市町村	人数	順位	区市町村	人数	順位	区市町村	人数	順位	区市町村	人数	順位	区市町村	人数
1	練馬区	59	8	板橋区	30	15	目黒区	17	22	八王子市	10	27	墨田区	8
2	新宿区	56	9	大田区	26	16	渋谷区	15	22	三鷹市	10	30	府中市	7
3	世田谷区	42	9	葛飾区	26	17	西東京市	14	22	中央区	10			
4	江戸川区	41	11	品川区	25	18	荒川区	13	25	調布市	9			
5	中野区	37	12	文京区	24	19	北区	12	25	港区	9			
6	杉並区	36	13	足立区	22	20	小平市	11	27	武蔵野市	8			
7	江東区	33	13	豊島区	22	20	町田市	11	27	千代田区	8			

## 4. 情報科

本校情報科は、専門教科情報科が総合的に学べる、都内唯一の学科です。情報社会では、どんな分野も情報技術とつながり発展しています。情報技術をより多く学び、新たな可能性を広げましょう！

### 【情報科の特色】

#### ①情報社会で活躍できる人材を目指す

共通教科の力に加え、情報各分野の知識・技術を活かして社会に貢献する人材を目指します。

#### ②好きなことをじっくり探究する

課題研究は「情報」に関するテーマを自ら設定し、研究活動を行う授業です。1年間の終わりにその成果を発表し、他者と共有します。興味のある分野について、自らの学びを振り返りながら主体的に学習します。

#### ③少人数教育で、生徒同士、生徒と教員のコミュニケーションを深める

情報科では少人数授業を多く実施しています。得意分野が異なる情報科教員が10名以上在籍しており、知識や技術を学ぶことはもちろん、教員とのコミュニケーションを深めることができます。

#### ④充実した情報関係施設で学ぶ

パソコン教室は全部で4教室、プログラミングやコンテンツ制作に適した環境があります。授業ではプロが使っているものと同じアプリを使用しています。充実した環境でトライ＆エラーを繰り返して、情報技術を向上させることができます。

### 【情報科の科目】

#### 共通的分野

情報産業と社会	情報社会や情報技術について幅広く学ぶ、様々な情報専門科目で学ぶ上で基盤となる科目
情報基礎実習	基礎的な情報技術の実習（文書作成、表計算、Web（HTML/CSS/JavaScript））
情報の表現と管理	目的に応じた情報の表現についての学習（文書や図表、画像による表現、プレゼン）
情報セキュリティ	情報セキュリティに関する学習
情報テクノロジー	情報産業を支える情報テクノロジーの学習

#### 情報システム分野

プログラミング基礎	アルゴリズムとプログラミングに関する学習（基礎）
データベース	データベース構築に関する学習（データベース管理システム）
情報システムのプログラミング	アルゴリズムとプログラミングに関する学習（応用）およびアプリ制作の実習を行う。
ネットワークシステム	情報通信ネットワークシステムに関する学習

#### コンテンツ分野

情報デザイン	情報デザインに関する基礎的な学習（グラフィックデザイン）
コンテンツの制作と発信	表現メディアの編集と表現に関する学習（アニメーション、映像制作）
コンピュータグラフィックス	表現メディアの編集と表現に関する学習（画像処理、3DCG）
メディアとサービス	情報メディアの特質についての学習（DTP、Webコンテンツ）

#### 総合的科目

情報コンテンツ実習	コンテンツ制作の実習を行う。
情報実習	Webシステムの実習およびアプリ制作の実習を行う。
課題研究	情報に関する課題を設定し、課題解決を図る研究活動
課題研究（発展）	



## 【情報科専門科目の構成と履修順序イメージ】

	1年目	2年目以降	3年目以降	
	レベルⅠ	レベルⅡ	レベルⅢ	
情報システム分野	プログラミング基礎	データベース 情報システムのプログラミング ネットワークシステム	情報コンテンツ実習 課題研究 情報実習	課題研究（発展）
共通的分野	情報産業と社会 情報基礎実習 情報の表現と管理	情報セキュリティ 情報テクノロジー		
コンテンツ分野	情報デザイン	コンテンツの制作と発信 コンピュータグラフィックス メディアとサービス		

技能審査（情報）：資格取得による単位認定、体験的学習活動による単位認定

## 【情報科の特徴的な取り組み】

情報科では平成29年度から3年間、文部科学省スーパー・プロフェッショナル・ハイスクール（SPH）の指定を受け、大学・研究機関、企業と連携し、先進的な学びに取り組んできました。令和2年度からは文部科学省「地域との協働による高等学校教育改革推進事業 プロフェッショナル型（事業特例校）」の指定を受け、地域の課題を解決する活動にも力を入れ、社会とつながった実践的な学びを行っています。令和3年度は、情報オリンピック指定校に認定されました。

※昨年度は新型コロナウイルス感染症対策のため活動が制限されました。下記は令和元年度の活動例です。

●講演会・パネルディスカッション



企業講演会



システムエンジニアという仕事と社会人の心構え

7/16(火)

●プロジェクト活動

Dプロジェクト



STプロジェクト



●Informatics Presentation



開催日時 2018.11.13(水)

12:50 受付開始

13:00 開会式

13:10 発表開始

14:00 閉会式

□産業教育フェアへの参加




□課題研究での取組

★課題研究 IT企業と連携した活動（連携する企業や大学は毎年異なります）

本校のカリキュラムでシステムやコンテンツの情報技術を学んできた生徒が、それぞれの強みを活かし、協働で、「イベントの企画・運営」という課題解決学習を行っているこの活動は、日本マイクロソフト株式会社にご協力いただきクラウドでの情報共有や、テレビ会議など、実際の企業の働き方によって作業を進めています。企業の方やプロインフラクターなど様々な方と交えて先進的な学びを実践している




## PICK UP 【共通的分野】

### ◆情報基礎実習(学校設定科目)

情報科の専門科目を学ぶ上で必要となる基礎的な技術を学習します。タイピング、文書作成、表計算、簡単なWebサイト制作など、コンピュータに関する幅広い実習を行います。この科目を学習することにより、コンピュータをあまり操作したことがない人でも自信を持つことができるようになります。



## PICK UP 【情報システム分野】

現代社会ではパソコンや携帯電話はもちろんのこと、家庭生活に必要な電化製品にもコンピュータが組み込まれています。また、買い物や電車による移動といった社会生活でも、コンピュータを使った情報システムが欠かせません。システム系科目では、このコンピュータや情報システムを動かす仕組みについて学習します。

### ◆プログラミングの基礎

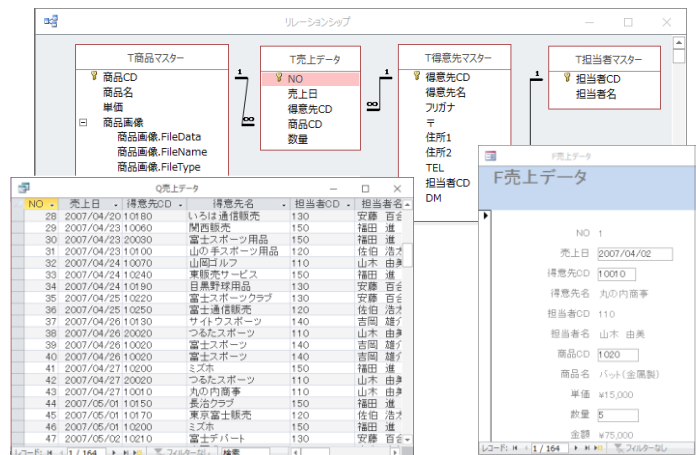
コンピュータで処理するためには、プログラムが必要です。また、プログラムを作成するには、処理の手順が必要であり、これをアルゴリズムと呼んでいます。授業では基本的なアルゴリズムの理解とプログラミングなどの実習を行います。

```
ex56.c
(70-バルスコープ)
#include <stdio.h>
int main(void)
{
    int n[10], i, a, sum;
    sum=0;
    printf("10回値を入力してください。\\n※ただし合計値が100を超えたら入力を終了\\n");
    for(a=0;a<8;a++){
        printf("(\\d回目) 値を入力: ", a+1);
        scanf("%d",&n[a]);
        sum+=n[a];
        if(sum==100){
            printf("合計が100を超えたので処理を終了します\\n");
            break;
        }
    }
    printf("\\n");
    printf("合計値は%dです。\\n\\n", sum);
    printf("----今まで入力された数を表示します----\\n\\n");
    for(i=0;i<8;i++){
        printf("(\\d回目) %d\\n", i+1, n[i]);
    }
    printf("\\n");
    return 0;
}
```

```
C:\Windows\System32\cmd.exe
10回値を入力してください。
※ただし合計値が100を超えたら入力を終了
(1回目) 値を入力: 8
(2回目) 値を入力: 16
(3回目) 値を入力: 2
(4回目) 値を入力: 14
(5回目) 値を入力: 10
(6回目) 値を入力: 9
(7回目) 値を入力: 23
(8回目) 値を入力: 11
(9回目) 値を入力: 18
(10回目) 値を入力: 13
合計が100を超えたので処理を終了します
合計値は108です。
----今まで入力された数を表示します----
(1回目) 8
(2回目) 16
(3回目) 2
(4回目) 14
(5回目) 10
(6回目) 9
(7回目) 23
(8回目) 11
(9回目) 18
(10回目) 13
```

### ◆データベース

インターネットの検索サイト、チケットの予約システム、ブログ、オンラインショッピングなど、情報システムでは大量のデータを扱っており、このデータを管理する機能がデータベースです。授業ではデータベースの設計と構築に関する知識、アプリケーションソフトウェアによるデータベースの構築、データベース管理システムの操作を学習します。



## PICK UP 【コンテンツ分野】

情報の分野でコンテンツといえば「音楽、映像、イラストレーション、コンピュータグラフィックス、アニメーション、Webやゲーム、出版」などの作品を指すと考えればよいでしょう。コンテンツ系科目では、様々な情報の表現、デザインやレイアウト、コンテンツ作成について学習します。

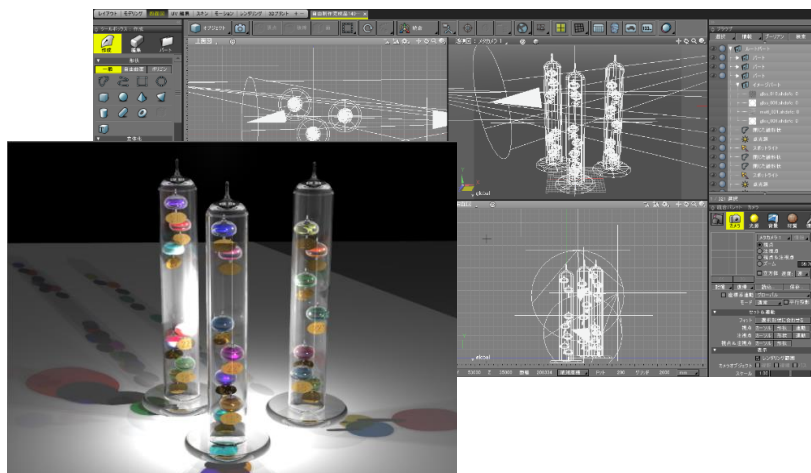
### ◆情報デザイン

情報をどのようにデザインするか、デザインの目的、色や形などの造形要素、表現と心理や感情への影響、具体的な目的に応じたデザインなど、講義のほかグラフィックソフトウェアの操作や作品制作の実習を行いながら学習します。



### ◆コンテンツの制作と発信

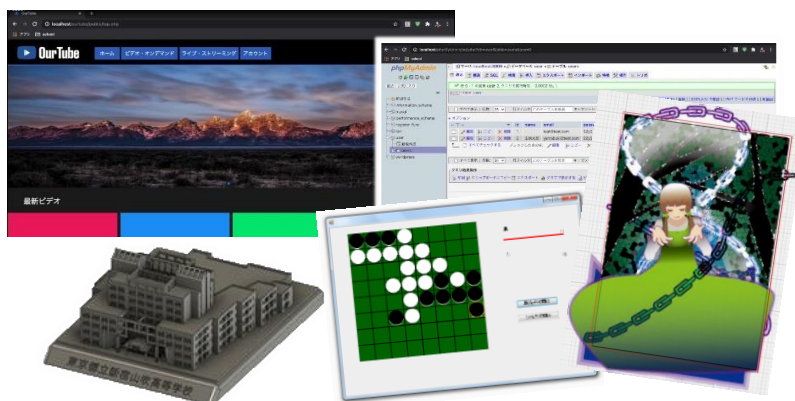
画像処理やアニメーション、映像編集、3DCGについて講義のほか、アプリの操作や作品制作の実習を行いながら学習します。



## PICK UP 【総合的科目】

### ◆課題研究

「情報」に関するテーマを自ら設定し、1年かけて研究活動を行います。仲間と協働で研究したり、企業や大学などと連携したテーマが設定されることもあります。年度末には、希望者が成果を発表することができる「情報科発表会」を実施しています。





## 5. 年間行事と部活動

### ◆おもな年間行事

前期	4月	前期始業式 入学式 対面式 部活動紹介 ウォークラリー 進路オリエンテーション 『人間と社会』オリエンテーション 進路講演会 校内学力テスト	後期	8月	部活動合宿、サマーキャンプ
	5月	生徒総会 ボランティアワークショップ セーフティ教室 進路に関する保護者説明会 学校推薦総合選抜説明会		9月	共通テスト説明会
				10月	前期終業式 進路適性検査 デイキャンプ 健康講話
	6月	キャリアガイダンス 就職説明会		11月	遠足
7月	保護者面談 卒業生を囲む会 保護者会 修学旅行（隔年） 球技大会	12月	山吹祭（文化祭） 履修説明会 生徒面談		
		1月	※推薦入試（情報科のみ）		
		2月	※一般入試		
		3月	卒業式 修了式		



入学式



進路ガイダンス



卒業生を囲む会



修学旅行



遠足（デイ・ニラト）



文化祭（山吹祭）



卒業式

行事は基本的に自由参加です。

### ◆部活動・・・顧問と部員で相談して活動時間を設定。複数の部に所属することも可能

定時制	体育系	硬式テニス部 バスケットボール部 バレーボール部 バドミントン部 軟式野球部 水泳部 卓球部 自転車競技部 ハイキング部 サッカー部 剣道部
	文化系	音楽部 美術部 茶道部 演劇部 書道部 文芸部 数学研究会 放送部 将棋部 囲碁部 新聞部 家庭科部 マンガイラスト研究部 映画クラブ 写真部 軽音部 ジャズ部 Various Artists IT研究部 合唱部 伝統文化研究会 科学研究部 ボランティア研究部 多文化共生研究部 (同好会) ピアノ ウェイトトレーニング ディベート アナログゲーム研究 陸上競技



軟式野球部



卓球部



ハイキング部



演劇部



バスケットボール部



サッカー部



茶道部



科学研究部

## 6. 心のオアシス

### 【生徒相談室】

1. 都立高校で唯一の相談室担当教員  
①開校当初から、相談室に2名の相談室担当教員が常駐。月～金の朝から夜まで相談室で対応  
②スクールカウンセラー、ユースソーシャルワーカーが週1日ずつ勤務
2. 個別相談だけではなく、フリーコーナーとしての場所も提供  
①個別相談で、生徒の皆さんの学校生活をサポートします。  
(学習、学校生活、進路、性格・人間関係、生活福祉等の相談を受けています)  
②フリーコーナーでは、休憩、自習や読書、友人との談話、昼食をとることもできます。
3. いろいろな学校行事も実施(②③は希望者が参加)  
①新入生のホームルームで、仲間作りをはじめ、クラス全体でソーシャルスキル学習  
②年9回の自己探索学習(不安のコントロール・アサーション・問題解決スキル等の学習)  
③8月のサマーキャンプ、10月のデイキャンプで、野外活動を通じた共同体験
4. 保護者の方々のグループや個別面談も実施  
①毎月1回、保護者面談オープン・デイ開催。保護者同士が交流する場を設け、保護者をサポート。  
②保護者の方々からの電話相談や来室相談に対応。



相談室



サマーキャンプ



デイキャンプ

### 【校舎案内】



エントランス



ラウンジ



自習室



図書室



パソコン室(4室)



給食室



テニスコート



温水温室プール



保健室



#### 伝言システム (IFエントランス)

登校したら確認。  
生徒証を入れると、  
各先生方からの連絡  
事項が確認できる。



山吹キャラ  
やまぶきちゃん



## 7. 卒業生からのmessage



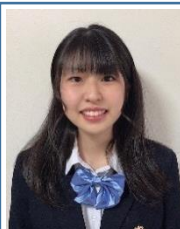
**普通科 1部 T・Mさん**  
出身中学校：文京学院大学女子中学校  
進路先：早稲田大学 国際教養学部

山吹は自由で、責任感と計画性が求められる高校です。時々、大変な面もありますが、色々な考えを持っている人がいて、物事を様々な視点から考える力が身につきます。私は、この先4年間で何を学びたいか考えた時、過去に直面した「文化の壁」を研究したいことに気づきました。このテーマに関心を抱けたのは、山吹で日本文化の壁を乗り越えることができたからです。どの先生も柔軟な考えを持っており、多様化している環境で充実した高校生活を送ることができました。研究したいテーマを追及できる学部、大学受験と自身の強みと成績を活かすために、私は総合型選抜受験を選択しました。結果、志望校全てから合格を頂くことができ、第一志望の早稲田大学国際教養学部に進学します。これも、色とりどりな山吹と先生方の支えのおかげです。3年間、大変お世話になり、心から感謝しています。



**普通科 2部 S・Sさん**  
出身中学校：東京都立両国高等学校附属中学校  
進路先：早稲田大学 社会科学部

山吹の魅力は、なんといってもその自由な校風にあると感じています。自分の興味の向いた対象、やりたいと思っていることに全力で取り組みやすい環境というのは、私たち高校生にとっても大切なものだと思うからです。たとえば趣味に打ち込んでみたり、あるいは学校の勉強にプラスして自分の関心のある分野についてもっと理解を深めるための勉強を試みたり.....山吹の持つ自由さは、自分のやりたいことを追求する上でとても大きなアドバンテージとなるでしょう。しかし、自由さとは同時に厳しさでもあると思います。山吹は、自分の中に周りに流されないような芯を持ち、やりたいこととやらなければいけないことのバランスをしっかりと見極めていくことが求められる学校でもあるのではないかと思います。そのためには自分で考え、自分から行動していくことがとても大切なのではないかなと感じています。自分について考えることができる人や、自分から行動できるようになりたいと思っている人にとって山吹はうってつけの環境なのではないでしょうか。やりたいことが既に見ついている人はもちろん、山吹の持つ自由さや寛容さはこれからやりたいことを探す人にも大きな味方となるはずですよ。



**普通科 3部 O・Sさん**  
出身中学校：私立青稜中学校  
進路先：東京理科大学 経営学部

私は中学生の時、学校にあまり行くことが出来ず学校生活を楽しめませんでした。その事が心残りだった私は新宿山吹高校で楽しい学校生活を送れるのか不安でいっぱいでした。ですが学校行事に参加したり、友達と笑い合ったりなど小さなことではありますが、中学時代に味わうことが出来なかった学校生活を思う存分楽しめました。また先生方もすごく優しく、授業で分からないところの質問に行けば分かるまで付き合ってくれますし、相談も真剣に聞いてくれました。私は友達にも先生にも恵まれ、最高に楽しい学校生活を送れました。新宿山吹高校は自由な学校です。私のように行事などに参加して高校生活を楽しむことも出来ますし、行事などには参加せずバイトや勉強に専念することも出来ます。新宿山吹高校で自分が理想とする学校生活を見つけてください。



**普通科 4部 M・Hさん**  
出身中学校：板橋区立赤塚第一中学校  
進路先：埼玉県立大学 保健医療福祉学部

山吹は自由な学校です。時間割を自分で組むことができ、行事や部活動への参加は任意、制服も無く自分のしたいことを一杯楽しむことができます。そして、私は高校生活を通じてこれからもずっと仲良くしていきであらう友人達と会うこともできました。私は午前中体調が優れないことが原因で中学校に通えず、入学前は高校生活にも正直あまり期待はしていませんでした。そんな私が、入学前には想像もできなかった充実した高校生活を送ることができたのは、山吹という環境だったからこそです。他の学校とは違って、体調に合わせて自分のペースで通えるため、安心して通うことができました。卒業した今も山吹に通っていたことは私の自慢であり、同じように学校に通えず悔しい思いを抱いている方々に自信を持って勧めたいです。



**情報科 2部 S・Kさん**  
出身中学校：世田谷区立駒留中学校  
進路先：法政大学 理工学部

私は中学2,3年生の頃起立性調節障害という病気で不登校だった。中学三年の進路を考える時期、定時制高校に入ることで世間からどんな目で見られるかという、当時はそんな不安があった。しかし、入りたいという気持ちは強く私は新宿山吹高校に入学するという選択をした。実際に入学してみれば、定時制高校だからと言って私は馬鹿にされることなどほとんどなかった。山吹は真面目にやれば真面目にやっただけ正当な評価がされ、その上自由だ。気の合う友人や、個性豊かな知り合い、山吹でなきゃ出会えなかった人物、見れなかった景色が山吹には沢山ある。先生方には色々な相談に乗っていただき、その都度解決策と一緒に考えていただいた。もし、私と同じように不登校で迷っている人がいれば山吹に来て欲しい。山吹に入るとは必ず君の手助けになるはずだろう。私は自信を持って言える、私のした選択は大正解だった。



**情報科 4部 K・Gさん**  
出身中学校：新宿区立落合中学校

もし周りとの違いに悩んでいたらこの学校はいい学校になると思います。この学校は様々なイレギュラーで包まれていて、私の周りもイレギュラーな人が集まっていたし、私自身もイレギュラーな存在だったと思います。人との関わりを持ちたくないと思うなら持たなくて良いです。それが許されます。最初のオリエンテーションでグループでのコミュニケーションがありますが、喋りたくなければ喋らなければいいと思います。そして、ここに来たい！と思ったらぜひ受けてみてくださいダメ元でも案外受かるかもしれませんよ。受験勉強なんてせずに中学もあまり授業に出てなかった私でも受かりました。受けてみるのが大事です。



## 8. 進路状況

### ◆過去3年間の合格実績

国公立大学	令和3年度	令和2年度	令和元年度		令和3年度	令和2年度	令和元年度		令和3年度	令和2年度	令和元年度
香川大学	1			駒澤大学	4	5	2	東京通信大学	1		
埼玉県立大学		1		サイバー大学		1		東京電機大学	3	1	3
埼玉大学		1		札幌学院大学	1			東京都市大学	1		
静岡大学			1	札幌大学		1		東京農業大学	2	1	8
島根医科大学	1			産業能率大学	1	2		東京福祉大学			1
都留文科大学	1			芝浦工業大学	2		3	東京未来大学	4	1	1
東京学芸大学	1	1		十文字学園女子大学		1		東京薬科大学	1		
東京工業大学		1		淑徳大学		1		東京理科大学	9	4	8
東京大学	1			城西国際大学		1	1	同志社大学	1		
東京農工大学				城西大学		4		東邦大学			1
富山大学			1	上智大学	4	4	3	東洋大学	17	5	9
都立大学	4		1	湘南工科大学		2		東洋学園大学			1
北海道大学			2	高美学園大学		1	3	獨協大学	1		2
横浜国立大学			1	昭和女子大学		5	2	二松学舎大学	2		
中国華東師範大学			1	白百合女子大学		2		日本社会事業大学			1
				聖学院大学	1			日本獣医生命科学大学	2	1	
				駿河台大学		1		日本女子大学		4	1
				成蹊大学	2	2	2	日本大学	10	13	9
				成城大学	3	1	2	日本薬科大学	1		
				聖徳大学		1		文教大学	3		
				摂南大学	1			文京学院大学			1
				専修大学	2	1	4	白鷺大学			1
				洗足学園音楽大学	1	1	1	放送大学		1	
				創価大学	1	2		法政大学	15	6	16
				大正大学	12	5		北海道医療大学		1	
				大東文化大学	2	2	4	星薬科大学			1
				高千穂大学	1	1	1	松本歯科大学		1	
				拓殖大学	2		1	武蔵大学	9	2	8
				玉川大学	2		2	武蔵野大学	8	4	3
				津田塾大学			1	武蔵野美術大学	1		
				千葉工業大学	1	1	1	明治学院大学	1	2	1
				中央大学	5	5	4	明治大学	3	2	10
				筑波学院大学			1	明星大学	4	1	2
				鶴見大学	3	1		目白大学	4	11	2
				帝京科学大学	1			横浜商科大学		2	
				帝京大学	6		3	横浜薬科大学	1		
				帝京平成大学		1	1	酪農学園大学			1
				デジタルハリウッド大学		2		立教大学	6	4	7
				東海大学	2	7	1	立正大学	7	3	
				東京医科大学	1			立命館大学			1
				東京医療学院大学	1			龍谷大学	2		
				東京医療保健大学		1		流通経済大学	1		
				東京家政大学	2	6	2	ルーテル学院大学			1
				東京経済大学	1	1	1	麗澤大学	3		
				東京工科大学	2		2	和光大学	1		
				東京工芸大学	6	3	2	早稲田大学	8	5	9
				東京女子大学		2		和洋女子大学	1	1	2
				東京成徳大学		1	1	Young University(アメリカ)			1

大学合計	267	198	183
短期大学合計	3	2	1
専門学校合計	26	29	11
就職合計	3	7	7

### ◆令和3年度卒業生の進路先

	四年制大学	短期大学	専門学校等	専門職大学	就職等	留学等	進学準備	未定	合計
定時制課程	87	3	26	2	3	0	33	22	176

定時制	短期大学	埼玉女子短期大学 帝京短期大学(2)
	専門学校	一般社団法人 42Tokyo 大阪ITプログラミング&会計専門学校 大原法律専門学校
	各種学校等	大原簿記公務員医療福祉保育専門学校 岡山医療センター附属看護助産専門学校 御茶の水美術専門学校 神田外語学院(2) 倉敷中央看護専門学校 JAPANサッカーカレッジ 聖和看護専門学校 専門学校HAL東京 畜産技術協会初生鑑別師初等科養成所 東京電子専門学校 東京YMCA 日本工学院専門学校
	専門職大学	日本工学院八王子専門学校(2) 日本電子専門学校(5) 原宿ベルエポック美容専門学校 ミューズ音楽院
	就職先	情報経営イノベーション専門職大学(2) 2)らんかん 元気な介護グループ 海上自衛隊

# 新宿山吹高校に行ってみよう

## ◆学校説明会・体験入学等の日程

詳細が決まり次第、学校HPにてお知らせいたします。(右のQRコードよりHPが確認できます。)



## ◆募集時期一覧

課程	募集時期	募集案内配布時期	備考
定時制	1月(推薦)、2月(一般)	12月下旬	推薦に基づく選抜は情報科のみ

※受検の条件・・・都立の高等学校なので、中学校卒業又は卒業見込みで次の条件が必要  
・現在、都内に居住又は勤務しているか、入学日までに都内に住所又は勤務先を有する見込みが確実に  
在学中も引き続き都内に居住する又は勤務する人

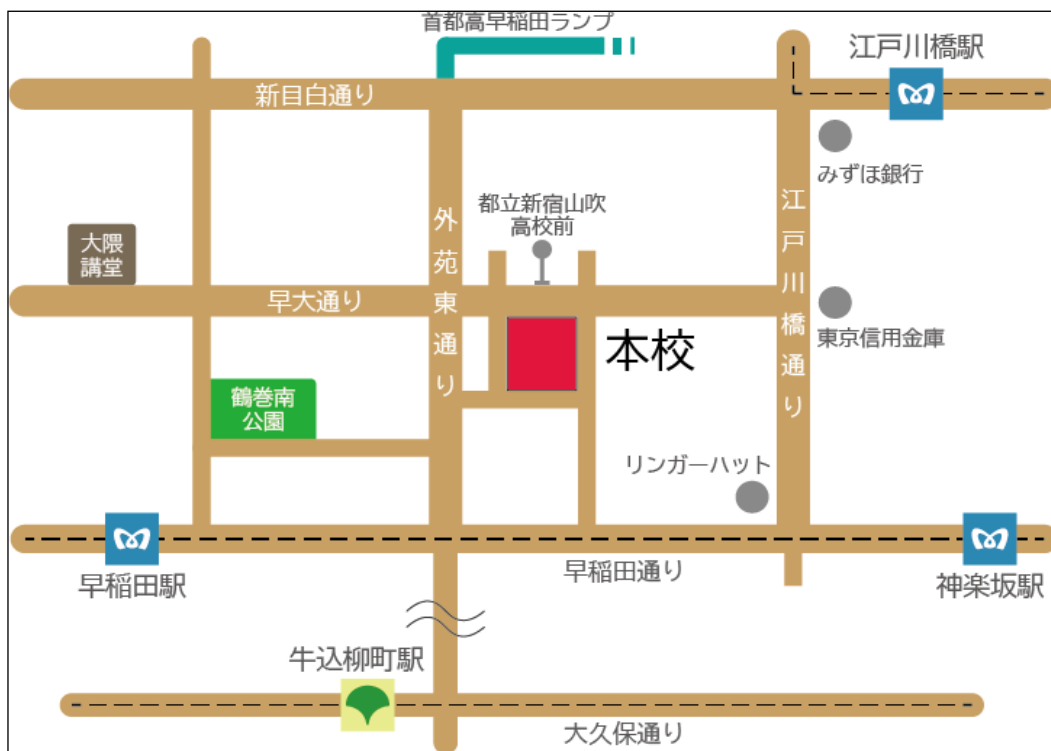
## ◆授業料など

【平成26年度以降に高校等へ入学した方】平成26年度入学生から公立高等学校の授業料無償制度が廃止され、原則、授業料は全員徴収です。しかし、申請し認定された方は就学支援金が支給され、実質、負担額は免除されます。ただし、既卒者や収入の高い世帯等は就学支援金を受けられません。

【平成25年度以前に高校等へ入学し、在籍を引き継いでいる方】従前どおり授業料無償制度が適用されるため、原則、不徴収です。ただし、本校に入学して5年目及び6年目の生徒や既卒者等、一部の生徒は徴収の対象となります。

※新入生、在校生のいずれの場合も、詳細は経営企画室にお問い合わせ下さい。

## ◆ACCESS



- 東京メトロ有楽町線  
江戸川橋駅から徒歩10分
- 東京メトロ東西線  
早稲田駅又は神楽坂駅から徒歩10分
- 都営大江戸線  
牛込柳町駅から徒歩15分
- 都営バス  
新宿駅西口3番乗場から  
「練馬車庫前」又は「練馬駅」行き  
都立新宿山吹高校前下車

※駐車場がありませんので、お車のご来校はご遠慮下さい。

〒162-8612 東京都新宿区山吹町81番地

電話 03(5261)9771(代表)  
定時制職員室 03(5261)9728(直)  
通信制職員室 03(5261)9729(直)