

# 東京都立 武蔵高等学校・附属中学校

東京サイエンスハイスクール 海外学校間交流推進校





## 国際社会に貢献できる 知性豊かなリーダーを目指して

統括校長 堀江 敏彦  
ほりえ としひこ

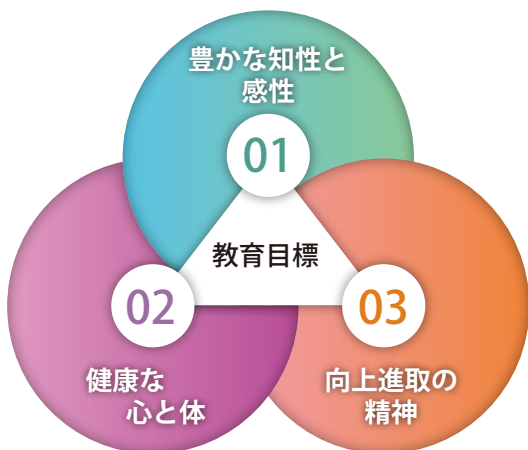
東京都立武蔵高等学校は、昭和15年の開校から今年で84年目を、中高一貫教育校として併設された附属中学校の開校からも17年目を迎えました。

本校では、難関大学進学にも対応するために、基礎・基本を着実に理解した上で、発展的で実践的な授業を展開しています。授業の中では、生徒同士の対話や協働を通して他者の考えを理解しながら、自らの考えを修正して発言できる学びの場を設けることで、「豊かな知性と感性」を身に付けさせています。

また、中学1年から高校1年までの4年間を通して、「総合的な学習の時間・探究の時間」を中心に、私たちが暮らす地球の環境問題や社会問題に取り組む「地球学」において、グローバルな課題に対する解決方法や持続可能な国際社会への貢献を模索することで、「向上進取の精神」を培っています。

加えて、生徒が主役となって主体的に企画・運営する文化祭、体育祭、音楽祭などの学校行事や、ほぼ全員が加入している部活動を通して「健康な心と体」を育てています。

本校には、地球規模の様々な問題を解決しようとする、「国際社会に貢献できる知性豊かなリーダー」を目指す皆さんに必要な教育活動が整備されています。歴史と伝統のある「武蔵」に集い、誰もが楽しく明るく暮らすことのできる未来を創造するリーダーとなるために共に歩んでいきませんか。私は、あなたの選択を「武蔵」で待っています。



### 沿革

- 昭和 15年 東京府立第十三高等女学校として開校
- 16年 東京府立武蔵高等女学校と改称
- 24年 東京都立武蔵女子高等学校と改称
- 25年 東京都立武蔵高等学校となり、男女共学始まる
- 38年 旧校舎増築竣工
- 平成 14年 3月 新校舎完成
- 15年 3月 グラウンド整地完成
- 20年 4月 東京都立武蔵高等学校附属中学校開校
- 11月 東京都立武蔵高等学校附属中学校開校記念式典
- 22年 11月 創立70周年記念式典
- 27年 5月 プール改修、グラウンド改修・芝生化完成
- 28年 4月 テニスコート改修完成
- 令和 3年 11月 創立80周年記念式典

# 施設設備

充実した学習施設

・運動施設



都立武蔵高等学校・附属中学校の校舎は、主に平成15年に新築されたものです。普通教室をはじめ、ほとんどの教室にエアコンが完備されました。この充実した設備の中で、生徒たちは非常に快適な学校生活を送っています。

### 視聴覚室



大型スクリーンとプロジェクターを備えた、可動ステージ付の階段教室（ホール）です。一度に約300人を収容可能です。

### 図書館



蔵書数 約44,000冊を誇る図書館（座席数48席）です。インターネットや蔵書情報の閲覧ができるパソコンコーナーもあります。

### 校庭



200mトラック（6コース）の設置が可能な野球、サッカー、ラグビーのできる多目的グラウンド（約8,000㎡）です。

### テニスコート



全天候型（透水性砂入り人工芝）テニスコート3面が整備されています。全コート夜間照明付きなので、部活動など年間を通して夕方まで使用可能です。

### 屋上プール



武道棟2階の屋上に設置された、見晴らしの良いプールです。  
(25×17m 8コース)

### 体育館



天井までの高さが13m以上もある開放感あふれる体育館で、冷暖房も完備しています。アリーナには教室棟から直接入ることができます。

### 中庭



床には安全な全天候型舗装材が施され、授業・部活動・行事など様々な活動に使われている多目的スペースです。

### PC教室



快適な動作環境を整えたコンピュータを40台配備しており、授業だけでなく放課後はレポート作成や委員会活動などで活用可能です。

### PCLL教室



40台のコンピュータを配備しています。マルチメディア語学学習システムなどを活用した外国語の授業が可能です。

### 普通教室



各教室には、ICT用のプロジェクターとスクリーンが設置されています。その他、補習授業に使用したり、高校3年生が自習したりする専用教室も完備しています。



# 教育課程

6年間を通した  
体系的なカリキュラム

本校は、高等学校の募集停止に伴い、新しい併設型中高一貫校に生まれ変わりました。都立武蔵のよき伝統を受け継ぎ、今まで培ってきた特色ある教育内容を更に伸ばしていきます。グランドデザインとは、今後の都立武蔵全体にわたる計画・構想をデザインしたものです。また、6年間の教育課程では、国語・社会・数学・理科・英語をバランスよく配置しています。理系・文系ともに「6教科8科目」に対応し、難関国立大学進学を目指します。

## 東京都立武蔵高等学校・附属中学校グランドデザイン

### 教育理念

国際社会に  
貢献できる知性豊かな  
リーダーを育成する

#### 学習したことを生かす力

社会で求められる知識・技能を学習習慣と生活習慣の定着により育成する

#### 課題解決に取り組む力

協働的な学習と体験により視野を広げて主体的に学習する姿勢や態度を育成する

#### 自らを社会に活かす力

体系的なキャリア教育をもとに、自身を社会や世界で活かす力を育成する



#### 【確かな学力の定着】

質の高い授業と学習習慣の定着により思考力・判断力・表現力をつける

- ・アクティブラーニング型授業
- ・自主学習支援
- ・スプリングセミナー
- ・夏期講習
- ・ウィンターセミナー

#### 【キャリア教育】

- ・職場体験
- ・上級学校訪問
- ・外部人材の活用
- ・大学模擬講義
- ・キャリア・パスポート
- ・卒業生による受験報告会

### 教育目標

豊かな知性と感性  
健康な心と体  
向上進取の精神

中1 → 中2 → 中3 → 高1 → 高2 → 高3

中高一貫6年制学校  
(附属中学校→高等学校)

#### 【総合的な学習・探究の時間】

- ・地域巡検
- ・尾瀬サマーキャンプ
- ・社会科見学
- ・結い体験学習（農業体験）
- ・修学旅行
- ・地学巡検
- ・人間と社会
- ・奉仕体験活動
- ・SDGs 課題研究



#### 地球学

#### 学習活動

#### 特別活動

#### 【学校行事】

- ・音楽祭
- ・文化祭
- ・体育祭
- ・球技大会
- ・部活動

中高一貫教育  
6年間  
だからこそできる  
豊かな学びの連続

#### キャリア教育

#### 国際理解

#### 【国際理解】

- ・TOKYO GLOBAL GATEWAY 体験学習
- ・海外語学研修

# 武蔵のまなび

	1	2	3	4	5	6	7	8	9	10	11	12	13	14	15	16	17	18	19	20	21	22	23	24	25	26	27	28	29	30	31	32	33	34
中学1年生	国語 (4)				社会 (4)				数学 (5)				理科 (4)				保健体育 (3)		音楽・美術 (3)		技術家庭 (2)		英語 (5)				道徳 (1)	学活 (1)	総合的な学習の時間 (2)					
中学2年生	国語 (5)				社会 (5)				数学 (4)				理科 (4)				保健体育 (3)		技術家庭 (2)		音楽 (1)	美術 (1)	英語 (5)				道徳 (1)	学活 (1)	総合的な学習の時間 (2)					
中学3年生	国語 (5)				社会 (4)				数学 (5)				理科 (5)				保健体育 (3)		技術家庭 (1)		音楽 (1)	美術 (1)	英語 (5)				道徳 (1)	学活 (1)	総合的な学習の時間 (2)					
高校1年生	現代国語 (2)	言語文化 (3)			地理総合 (2)	歴史総合 (2)		数学 I (3)	数学 A (2)	物理基礎 (2)	生物基礎 (2)	体育 (2)	保健 (1)	音楽 I 美術 I 書道 I (2)*	英語コミュニケーション I (3)		論理・表現 I (3)		情報 I (2)		総合的な探究の時間 (2)		LHR (1)											
高校2年生	文学国語 (2)	古典探究 (3)		日本史探究 地理探究 世界史探究 (3)*	公共 (2)	数学 II (4)		数学 B (2)	化学基礎 (3)	物理生物 (3)*		体育 (2)	保健 (1)	英語コミュニケーション II (3)		論理・表現 II (2)		家庭基礎 (2)		探究の時間 (1)	総合的な学習の時間 (1)	LHR (1)												
高校3年生	文学国語 (2)	政治・経済 (2)	体育 (3)	英語コミュニケーション III (3)	論理・表現 III (2)	古典探究 (古文) (3)	古典探究 (漢文) (2)	世界史演習 I 日本史演習 I 地理演習 I (4)*	世界史演習 II 日本史演習 II 地理演習 II (2)*	数学 C (3)		生物基礎 (1)	化学基礎 (1)	自由選択科目 (0~5)																				
						古典探究 (古文) (3)	古典探究 (漢文) (2)	世界史演習 I 日本史演習 I 地理演習 I (4)*	世界史演習 II 日本史演習 II 地理演習 II (2)*	英語コミュニケーション II 発展 (2)		自由選択科目 (2~8)																						
						数学 III (4)		数学 C (3)		化学 (6)		理系物理 理系生物 (4)*		自由選択科目 (0~4)																				
						数学 C (3)		化学 (6)		理系物理 理系生物 (4)*		英語コミュニケーション II 発展 (2)	自由選択科目 (0~6)																					

\*必修選択科目 科目名は変更の可能性があります。

## 01 確かな学力の定着

中学校では、高校の学習内容を取り入れた、発展的な内容の授業を実施しています。

質の高い授業と学習習慣の定着により、思考力・判断力・表現力を育成します。

全学年を通じ、知識の詰め込みではなく、幅広い教養を身につけることを大切にします。

## 02 多くの教師による、きめ細かい学習指導

数学・英語で習熟度別による少人数制授業を実施しています。

また、2時間連続の中学理科の授業では、チームティーチング(TT)により、実験・観察の授業を行います。

## 03 45分・7時間授業

1日の授業数を増やすことで、予習→授業→復習のサイクルを増やし、学力の伸長と定着をはかります。実習教科では幅広くより深く学習し、丁寧に分かりやすい授業を行います。

また、土曜日は部活や家庭学習、自己の課題を頑張るなど、気持ちを切り替え、自ら物事に取り組む姿勢をつくります。

## 04 ICTの活用

各教室や校舎内には無線LANが整備されています。生徒には一人一台の端末が配置され、授業などを中心にさまざまな教育活動に活用しています。教室内でも双方向型の教育ツールである統合型学習支援サービスを活用しています。

## 05 特色ある英語教育

TOKYO GLOBAL GATEWAY体験学習(中3)  
国際機関や企業、海外の団体等と連携し、オール・イングリッシュで社会や経済の動態を肌で感じ、国際理解や世界に目を向けるきっかけを提供します。

実践的な英語力の育成

授業ではスピーチ、プレゼンテーション、ディベートなどの発表活動を多く取り入れ、実践的な英語力を育てています。

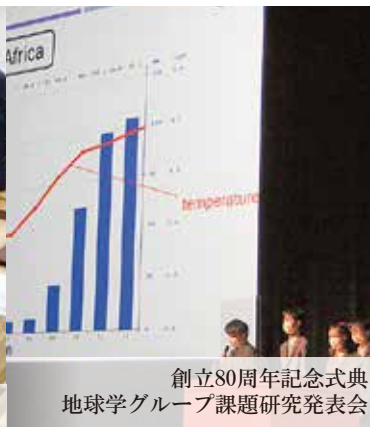
## 06 その他、特色ある教科指導

ビブリオバトル(高1)

国語の時間に各自の好きな本を持ち寄り、その面白さを紹介しあい、どの本が一番読みたくなったかを決定する書評大会を行います。

各種検定の活用

漢字検定、英語検定、GTEC(英語コミュニケーション能力テスト)を計画的に受験して、自己のキャリア形成に活用していきます。



## 1 都立武蔵の地球学とは

私たちの生活は、衣食住のすべてにおいて、生き物からの恩恵<sup>おんけい</sup>によって成り立っています。「持続可能な社会」とは、生き物、つまり自然資本を、未来においても今までと変わりなく持続的に利用して、私たちが衣食住<sup>けいぞく</sup>を継続していくことを意味しています。一方で、世界人口は数十年後には100億人時代を迎えるとも推測されています。発展途上国<sup>とじょうこく</sup>が先進国<sup>せんしんこく</sup>に並ぶ経済発展を迎える今、人類を生み育んできた地球について、様々な科学の枠<sup>わく</sup>を越えていろいろな視点から学び、私たちが直面している問題を地球全体の問題として考えることは、国際舞台で活躍するリーダーにとって大切なことです。

本校では、創立以来の「向上進取の精神」の教育理念のもと、地球規模の課題を知り、それを「自分ごと化」することで課題解決に向けて学び、行動していく生徒の育成を目指し、地球学の授業を4年間にわたって学習していきます。

附属中学校では、「総合的な学習の時間」を用いて「地球学」を年間50時間配置しています。また、高等学校においても、高校1年生の「総合的な探究の時間」「人間と社会」の授業を活用して、地球学を学んでいます。



## 2 SDGs × 地球学

SDGs (エス・ディー・ジーズ) とは、持続可能な開発目標 (Sustainable Development Goals) のことで、2015年9月に、国連において全ての国連加盟国が全会一致<sup>いっち さいたく</sup>で採択された、先進国と発展途上国が協力して持続可能な未来を目指すための17個の目標のことで、世界レベルのこの目標の理念は、本校の地球学の理念とも通じるもので、本校では地球学とSDGsを関連させて学びを深めています。



国連広報センターで公開しているSDGs ロゴ

## 3 学習の進め方

### (1) 教科・学校行事×地球学

「地球と私」をテーマにした自然・社会・人文科学を中心に、教科横断的(各教科の内容が複合的に必要になる学習内容)に学びます。文献調査<sup>ぶんげん</sup>、実験、観察、インタビュー、アンケート調査などの調査体験活動や、グループワークやグループディスカッションを通じて課題研究を行い、まとめとして論文作成や研究発表を行います。

「創立80周年記念式典」では、研究班48チームから選ばれた中高の代表4チームによる、プレゼンテーションソフトを用いた研究発表が行われました。そのうち2チームは英語による発表でした。

地球学は、「総合的な学習(探究)の時間」を活用して、週2時間学習しますが、各教科・科目の時間や、学校行事(地域巡検<sup>じゆんけん</sup>、尾瀬サマーキャンプ<sup>おぜ</sup>・社会科見学<sup>ゆ</sup>・結い体験学習・修学旅行・文化祭等)を通じて学習する場合もあります。

## (2) 学年ごとの学習内容

### 中学1年生 基礎講座

「基礎講座」では、少人数（20名）クラスでの講義、実習を行います。地球上の社会問題や事象、または専門的な内容に触れることにより、視野を広げ、地球規模のものの考え方や調べ方を身につけます。

また、「尾瀬サマーキャンプ」で体験したことから、研究テーマを設定し、課題研究を行い、文化祭で発表します。中学1年生では、主に人間関係形成能力（自己理解・コミュニケーション力）や、情報収集能力の育成を行います。

#### ●「基礎講座」講義内容（例）

- 新聞から世界をのぞいてみよう ●脱・肉食の地球学 ●日常生活の数学に触れる ●飛行の科学
- データの分析 ●地球規模の課題って何だろう ●地図の発展 ●海流 ●煮干しの地球学

#### ●「尾瀬サマーキャンプ」課題研究テーマ（例）

- 尾瀬の特殊な気候による植物や池塘への影響 ●尾瀬の固有種を守る団体と東京電力
- 竜宮が発生する条件とは ●最も有効な種子を落とす方法とは～種子落としマットの効果の検証～

### 中学2年生 発展講座

中学2年生の「発展講座」では、「基礎講座」の内容をさらに発展させ、より高度で専門的な知識を学びます。発展的な地球規模の社会問題や事象、国際社会における日本の立場など、専門的な内容に触れ、グローバルな感性を磨いていきます。また、「結び体験学習（農業体験学習）」で体験したことから、グループ活動による調査体験活動を行い、情報収集能力、情報活用能力を高め、ものごとを分析する力、まとめて発表する力を身につけます。

#### ●「発展講座」講義内容（例）

- 捕鯨・反捕鯨を考える…捕鯨問題について、捕鯨を取り巻く様々な立場に立って日本の持続的な捕鯨を考える。
- 交渉学…現代社会の複雑な利害関係の中でトレードオフを解決するための、コミュニケーション力や交渉力を養う。
- 異文化理解…グローバル化が進んだ現代社会において、言語や文化が異なる他国を理解することの必要性を学ぶ。

#### ●「結び体験学習」農業課題研究テーマ（例）

- 日本と世界のお米ロス いま私たちができること ●米作りにおける進化と退化～農業機械による環境への影響～
- 害虫や菌から稲作を守る対策の日本と世界の比較 ●農業の観光資源としての活用法～田んぼの利用～

### 中学3年生 応用講座 個人課題研究

中学3年生の「模擬国際連合」では、生徒が参加国の大使になりきり、その国の政治・経済・文化・歴史などを十分に理解した上で、他国の立場を考えながら、「気候変動」「国際移住と開発」等の地球規模の課題をテーマに議論し、決議案を作成します。「応用講座」では、インターネット、文献調査を用いた情報収集の方法や図書館の正しい利用の仕方、統計学、学術論文の書き方などを学習し、情報収集能力・情報活用能力を強化します。

また、専門家の講義や講演等による専門的な内容に触れ、課題を発見し自己の研究テーマを決定します。

「個人課題研究」では、SDGsを取り入れた研究テーマを各自が設定し、2年間の研究計画を立て、課題研究を行います。少人数制の「ゼミ講座」により、研究テーマの領域別に分かれ、ゼミナール方式により探究活動を深めます。

#### ●「応用講座」講義内容（例）

- 模擬国際連合 ●SDGs入門講座 ●文献検索・調査法 ●中学生のためのやさしい統計学講座
- 研究テーマの立案法 ●仮説の立て方と検証の方法 ●学術論文執筆講座 ●プレゼンテーションソフトのデザイン講座

### 高校1年生 人間と社会 個人課題研究

高校1年生の「人間と社会」では、「地球学×SDGsグループ課題研究」を行います。所属ゼミの研究領域の中から、SDGsの課題を取り上げ、持続的な開発目標を立案してグループ発表を行います。発表形式は、ICTを活用したスライド発表、新聞社の協力のもとでの新聞製作、手書きデザインによるポスター発表など多岐にわたります。

また、「個人課題研究」では、中学校3年生で立案した研究テーマについて研究を更に究め、2年間の研究活動の集大成として、研究論文・サマリーの作成、研究発表を行います。サマリーと研究発表は、一部英語でも行います。

#### ●「地球学×SDGsグループ課題研究」研究内容（例）新聞の見出し文

- 「人工業」環境発電で変える再エネ ●環境に配慮したストローの普及 ●教育界に進出するAI技術や人材に格差
- 男女の教育格差を世界からなくそう ●日本で同性婚ができる日は来るか ●「推し活」を世界へ ●あなたの行動は地球何個分？

#### ●個人課題研究テーマ（例）

- フェアトレード食品の購入を促進させるには ●世界の地震速報の精度を高めるために ●プロサッカー選手による奉仕活動の現状と課題
- 世界の住文化をもとにエアコンの二酸化炭素排出量を削減できるのか ●ピクトグラムのデザインと識別性
- 通勤通学の満足度と住宅事情 ●地域日本語教育と日本語教材のあり方～やさしい日本語の視点から～
- 小児がん患者が過ごしやすい社会をつくるために ●アクアポニックスの効果的な利用とその普及について
- Effective methods of promoting and operating electricity generation in a rice paddy field ●How to Collect Microplastics

# 進路指導

確かな進路実現に向けて

向上進取の精神で、一步進んだ進路実現を目指し、「キャリアデザイン」を柱とした、きめ細かい進路指導を行います。様々な専門分野の講師による講演会、ワークショップ、グループワークなど多彩な授業や補習授業、各種の検定試験、模擬試験等により、生徒・教師が丸丸となって協働しながら望ましい社会の形成に貢献できる力を育成します。

## 進路指導目標と中高が連携した6年間のキャリア教育・進路指導体制

- ・自らを律して学習習慣や生活習慣を身につけ、「学習したことを生かす力」を養う。
- ・集団において他者と協働して、グローバルな視点から「課題解決に取り組む力」を養う。
- ・社会で求められる学力や幅広い知識・教養を身につけ、「自らを社会や世界に活かす力」を養う。
- ・自らの意志で進路の方向性を決定し、自己の進路実現を図る。

	中学1年	中学2年	中学3年	高校1年	高校2年	高校3年	
学級活動 ・HR	キャリア・パスポート						
	三者面談及び二者面談						
	社会人講話	職場体験	キャンパス訪問	人間と社会	キャンパス見学		
	『企業・NPOと連携した社会的・職業的自立支援教育プログラム』						
	地域巡検 サマーキャンプ 社会科見学	結い体験	地学巡検	修学旅行	地学巡検	大学模擬講座	
					外部講師によるキャリアガイダンス		
	地球学				卒業生等による進路講話		
	実力テスト・模擬試験・ポートフォリオ						
	実力テスト・模試分析会の実施			模試分析会・志望校検討会の実施			
	自主学習支援						
外部との連携	進路希望調査						
			共通テスト同日模試		共通テスト同日模試	共通テストマラソン	
教科指導等				スプリングセミナー	海外語学研修	ウィンターセミナー 冬期講習	
						夏期講習 特別授業	



## 01 キャリア・パスポート（中1～高3）

学ぶことと自己の将来とのつながりを見通しながら、必要な資質・能力を身に付けていくことができるよう、6年間の活動を同じシートに記録し、ファイルに蓄積することで振り返りと自己評価を行っています。

## 02 ポートフォリオ（中1～高3）

定期考査の分析や対策、個人面談の内容を生徒自身が記録するワークシートを用い、着実な自己形成を目指します。

## 03 社会的・職業的自立支援教育プログラム（中1～高2）

企業や大学、若者支援に関する専門的知識を有するNPO等の講師が、生徒に社会や職業についての講演やグループワークなどの多彩な授業を行います。

## 04 職場体験（中2）

地域を中心とした様々な事業所の協力を得て、三日間にわたり、「働く」ことの意義や喜びを体験します。

## 05 キャンパス訪問（中3）

夏休みに東京大学などの難関国公立大学を訪問します。武蔵高校の卒業生によるキャンパスツアーを通じて、進学意欲を高めます。

## 06 自主学習支援（中1～高3）

放課後に卒業生や外部講師によるチューターていねいの先生の丁寧な指導を受けられます。

## 07 実力テスト（中1～中3）・高校受験公開模試（中3）

定期的に学力到達度を確認する実力テストを行います。全国の中高一貫進学校が受験しており、自分の日頃の学力を全国レベルでチェックすることが可能です。また、外部会場でも実施される高校受験公開模試を受験し、高校受験ひがを控えた他校生と競うことで、良い刺激を受けます。

## 08 スプリングセミナー（高1）

武蔵高生としてより良い高校生活を送るための心構えと主体的な学習姿勢を確認し、3年間の見通しを立てます。

## 09 夏期講習（高3）

高校3年生の夏季休業中には5教科を中心とした講習を行い、得意科目を伸ばし、苦手科目こくふくを克服します。

## 10 大学模擬講義（高1～高2）

国公立大学の先生方をお招きして、各大学の模擬講義もぎを実施します。専門的な講義を通して、進路選択の大きな材料にします。

## 11 ウィンターセミナー・冬期講習（高2）

受験勉強が本格的になる高校2年生の2学期の終わりに、数学や英語のハイレベル講習を実施します。また、各教科の基礎固めの講座も同時期に実施します。

## 12 共通テストマラソン・特別授業（高3） 共通テスト同日模試（高1～高2）

大学入学共通テスト本番前の高校3年生を対象に、本番シミュレーションを実施します。また、共通テスト当日には、高校1、2年生を対象に実際の共通テストを体験して、学習意識を高めます。さらに2学期末以降から高校3年生を対象に、国公立大学二次試験・私立大学記述対策となる特別授業を実施します。記述問題や小論文試験てんぎの対策として、きめ細かい添削指導を行っています。

## 13 受験報告会（高1～高2）

進路が決定した高校3年生が自らの体験をもとに、現役合格を勝ち取った学習方法などについて、後輩こうはいに向けてアドバイスを行います。

# 進路実績

体系的、かつ計画的なキャリア教育により、中学校3年生段階で進路目標をしっかりと立てさせます。生徒の不断の努力によって、国公立及び難関私立大学への現役合格者数（率）において、都立進学重点校にも劣らない進学実績をあげています。

\* 高校3学年は令和4年まで5クラス、令和5年から3クラスの編成です。

## 大学合格者数

国公立大学(大学校を含む)合格者数の推移 ( )現役

年度	令和元年	令和2年	令和3年	令和4年	令和5年
北海道大学	7(6)	3(1)	3(2)	2(2)	1(1)
東北大学	1(1)	2(1)	2(1)	6(5)	3(3)
筑波大学	6(4)	2(1)	3(2)	4(2)	3(2)
千葉大学	0(0)	5(4)	4(3)	1(0)	1(1)
埼玉大学	1(1)	2(1)	0(0)	2(2)	1(1)
お茶の水女子大学	0(0)	1(1)	2(2)	1(1)	1(1)
電気通信大学	1(1)	6(6)	2(2)	1(1)	2(2)
東京大学	8(7)	9(6)	11(8)	9(8)	5(3)
東京医科歯科大学	3(3)	1(1)	2(0)	0(0)	1(1)
東京外国語大学	4(4)	1(1)	2(2)	2(2)	1(1)
東京海洋大学	0(0)	1(0)	1(1)	1(1)	0(0)
東京学芸大学	3(2)	7(4)	1(1)	2(2)	0(0)
東京藝術大学	0(0)	0(0)	0(0)	0(0)	2(2)
東京工業大学	6(5)	9(9)	8(6)	7(6)	7(7)
東京農工大学	5(4)	4(3)	7(6)	5(3)	7(6)
一橋大学	5(3)	10(9)	5(5)	10(10)	6(6)
横浜国立大学	1(1)	5(4)	6(5)	1(1)	2(2)
山梨大学	4(4)	1(1)	3(1)	2(2)	0(0)
信州大学	1(0)	0(0)	0(0)	2(2)	1(0)
名古屋大学	1(1)	0(0)	0(0)	1(1)	0(0)
京都大学	0(0)	4(4)	3(3)	2(2)	3(1)
大阪大学	0(0)	1(1)	0(0)	1(0)	0(0)
東京都立大学	9(8)	12(12)	6(5)	6(5)	2(2)
横浜市立大学	1(1)	0(0)	0(0)	1(1)	0(0)
その他の大学	18(16)	17(12)	17(14)	19(15)	3(3)
合計	85(71)	103(82)	88(69)	88(74)	52(45)

私立大学合格者数の推移

年度	令和元年	令和2年	令和3年	令和4年	令和5年
青山学院大学	13	18	14	24	9
学習院大学	6	3	5	10	2
慶應義塾大学	20	28	26	33	27
國學院大学	7	1	5	6	3
国際基督教大学	3	2	1	2	0
駒澤大学	7	6	7	4	2
上智大学	12	20	29	40	19
成蹊大学	14	14	14	9	8
成城大学	7	5	6	4	2
専修大学	2	8	6	2	1
中央大学	23	35	25	30	24
津田塾大学	9	10	4	6	2
同志社大学	0	0	0	2	1
東京女子大学	15	12	4	12	4
東京農業大学	15	21	17	2	2
東京理科大学	29	32	40	37	24
東洋大学	18	10	21	22	3
日本大学	37	28	20	19	4
日本女子大学	10	8	5	4	0
法政大学	47	43	36	36	16
明治大学	50	68	55	61	49
明治学院大学	1	3	7	2	1
立命館大学	6	0	1	1	0
立教大学	20	21	29	28	23
早稲田大学	50	61	53	59	51
その他の大学	130	151	167	135	84
合計	551	608	597	590	361

医学部・薬学部合格者数の推移

年度	令和元年	令和2年	令和3年	令和4年	令和5年
北海道大学	0	1	1	1	0
旭川医科大学	0	0	0	0	0
東北大学	0	1	0	0	3
弘前大学	0	0	1	0	0
山形大学	0	0	0	0	0
群馬大学	1	2	0	0	0
福島県立医科大学	0	1	1	0	0
筑波大学	0	0	0	1	1
千葉大学	0	1	0	0	0
東京大学	0	0	1	0	0
東京医科歯科大学	0	0	1	0	0
山梨大学	2	0	0	1	0
信州大学	0	0	0	0	1
新潟大学	0	0	1	0	0
金沢大学	1	0	0	0	0
岐阜大学	0	0	0	0	0
三重大学	0	0	0	0	0
島根大学	0	0	0	1	0
徳島大学	0	0	0	0	0
愛媛大学	1	1	0	0	0
佐賀大学	1	0	0	0	0
防衛医科大学校	3	1	3	1	0
国・公立大学合計	9	8	9	5	5
北里大学	0	0	1	1	0
杏林大学	0	0	2	1	1
慶應義塾大学	0	1	1	0	0
昭和大学	0	0	0	0	0
順天堂大学	0	0	1	0	1
東京慈恵会医科大学	1	0	0	0	0
東邦大学	0	0	1	1	1
日本大学	0	0	0	0	0
その他の大学	1	6	3	0	2
私立大学合計	2	7	9	3	5
医学部合計	12	14	18	8	10

年度	令和元年	令和2年	令和3年	令和4年	令和5年
千葉大学	0	1	0	0	0
京都大学	0	1	0	0	0
静岡県立大学	1	0	0	0	0
岐阜薬科大学	0	0	0	0	1
国・公立大学合計	1	2	0	0	1
慶應義塾大学	4	2	0	2	6
東京薬科大学	0	2	0	1	5
東京理科大学	4	2	3	0	4
明治薬科大学	0	3	2	1	2
北里大学	1	2	0	0	2
その他の大学	8	3	10	1	7
私立大学合計	17	14	15	5	26
薬学部合計	18	16	15	5	27

令和5年度 学校推薦型選抜・総合型選抜入試による合格状況(現役生)

	学校推薦型選抜(指定校制)		学校推薦型選抜(公募制)		総合型選抜	
	合格者数	大学名	合格者数	大学名	合格者数	大学名
国立大学			4	筑波大学(医) 東京外国語大学(国際日本) 東京大学(理) 一橋大学(社会)	1	東北大学(医)
公立大学			1	岐阜薬科大学(薬)		
私立大学	3	慶應義塾大学(理工) 早稲田大学(文化構想)(法)				



東京大学 理科一類

井出 涼介  
(高等学校75期生)

私は、武蔵での学校生活を通して、自分の意見を言葉にして他人に伝える能力を伸ばすことができたと感じます。教科の授業や地球学の研究活動、行事に向けての話し合いなど、自分の考えたことを言葉にする機会が多く設けられていたので、これから先、生きていく上で大切な、人に伝える力を伸ばすことができたと感じます。また、受験期には先生に現代文や英作文の添削指導をしていただいたり、質問に長い時間付き合っていたりして、とても支えになりました。武蔵で培った力をもとに、これからも励んでいきたいと思っています。

(令和5年3月卒業)



北海道大学 医学部

堀 端 恵莉花  
(高等学校75期生)

武蔵最大の魅力は、生徒も先生も自分の興味にまっすぐな人が多いことだと思います。それぞれに熱量をもって好きなことを追求する仲間と刺激を受け合う中で中高時代を過ごせたことで、自分の興味の幅や視野も格段に広がりましたし、勉強も部活も行事も悔いなくやり切れました。武蔵では、自分から動けば勉強に限らず多様な経験ができます。武蔵で得たタフさと個性豊かな友人たちから学んだことを支えに、今後は研究医を目指して励みたいと思っています。

(令和5年3月卒業)



東京大学 文科一類

田 邊 のどか  
(高等学校76期生)

私は、武蔵での生活を通じて人間的に大きく成長できました。武蔵には個性豊かな生徒が多く、彼らとの積極的な関わり合いにより、自分らしさを磨いたり互いを尊重する姿勢を身につけられたりしたように感じます。また、仲間の、勉強にも学校行事にも熱心に取り組む成果をあげる姿勢に非常に刺激され、私も何事にも果敢に挑戦するようになりました。自分を一回りも二回りも成長させてくれた武蔵の仲間には感謝の気持ちでいっぱいです。

(令和6年3月卒業)



東北大学 医学部

竹 田 陽  
(高等学校76期生)

私が思う武蔵最大の魅力は、素晴らしい同級生、先輩、後輩、先生に出会えることです。武蔵の仲間は皆個性豊かで、武蔵にはそれぞれが興味のあることに熱中できる雰囲気があります。部活にも行事にも勉強にも一生懸命取り組む友人が多く、たくさん刺激を受けました。そのような友人とともに取り組んだ音楽祭・文化祭・体育祭は一生の思い出になりました。友人とともに充実した中学・高校生活を送りたい方には武蔵を強くお勧めします。

(令和6年3月卒業)

## 登校

中学生は 8:00~8:30の間に登校します。  
風紀委員会や生徒会役員会が挨拶運動を  
実施していることもあります。

## 1時間目

国語・数学・理科・社会・英語のほか、美術・  
音楽などの専科を学習します。ICT を活用  
した授業もあります。



## 給食

みんなで机を合わせて話しながら、  
できたての給食を食べるのが楽しいです。



## 7時間目

## 委員会

学校生活をより良いものにするために  
自主的に活動しています。ほとんどの委員  
会は週に 1 回の頻度で開催しています。



## 朝読書・朝学活

登校後の朝読書の時間は毎日10分間、本を  
読んでいます。考査 1 週間前からはテスト勉強  
をすることも可能です。

その後、朝学活で学級委員を中心にその日の連  
絡事項を確認します。



## 4時間目

## 5時間目



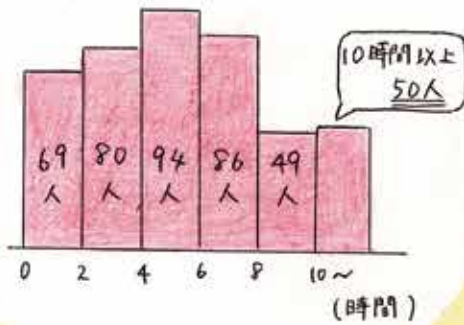
## 部活動

下校延長届を提出すると 18 時まで活動できます。  
中学校に、運動部は 10 部、文化部は 8 部あります。  
詳細は 21・22 ページをご参照ください。

学校についてはわかったけれど、  
通っているのはどんな人たちなんだろ？  
武蔵生へのアンケート結果を  
みてみよう！

# 武蔵生に 聞いてみた！

受験直前(休日)の  
勉強時間は？



受験期に勉強していた場所は？



小学生の時に  
好きだった教科は？



得意だった適性検査は？



武蔵生の特徴は？



受験に向けて  
やっていたこと

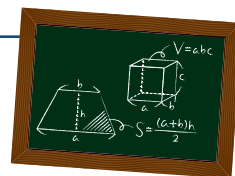
- 適I : 本や新聞を読む時間を  
つくっていた
- 適II : ニュースを見て、世の中に関心  
を持つようにしていた
- 適III : 不思議に思ったことは  
一度自分で考えるようにしていた

中学生徒会役員会  
高校生徒会執行部

# 武蔵生の活躍



令和5年度 アジア太平洋数学オリンピック 個人金メダル  
第64回国際数学オリンピック 団体6位 個人金メダル



北村 隆之介 (高等学校76期生)

私は、武蔵の一番の魅力は生徒一人ひとりがそれぞれの目標や夢に向かって一心に突き進むことができる環境だと思っています。そのような環境で6年間学習できたことを心から感謝しています。

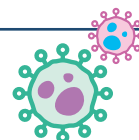
普段の授業では、先生方がどんな些細な疑問も解決するまで一緒に考えてくださり、それらは受験のみならずより広く通用する確かな糧になると感じています。授業外においては、添削や面接練習をはじめとし、自分の進路実現に向けて数えきれないほどのサポートをしていただきました。受験に立ち向かう能力はもちろんのこと、自信やモチベーションといった精神面でも大きく支えられました。

そのような中、高校3年生では国際数学オリンピックに挑戦し、金メダルを獲得することができました。高校2年の去年のノルウェー大会の経験をしてからの1年間、頂点を目指して努力を重ねた中では思うように進まないことも多くありましたが、その中で支えられてきたのは周りの友人や先生方でした。クラスメイトや先生方からの温かい応援は、大きな励みになり、前向きな気持ちにさせてくれました。

これからも、この武蔵での6年間で得た知性と感性を武器に、自分自身の夢に向かって日々まっすぐ進んでいきたいです。



2023「iGEM」(合成生物学コンテスト) パリ大会大賞  
高等学校の部 日本チーム



平 圭 祐 (高等学校77期生)

私はこれまでの武蔵での生活を通して、自分自身の視野を大きく広げることが出来たと思っています。武蔵には様々な場所で活躍している多くの尊敬できる同級生や先輩がいます。入学当初の私にとって彼らはとても遠い存在であったように思います。しかし、武蔵での生活の中でそのような素晴らしい方々を身近にし、彼らに大きく刺激を受けるとともに、自分も同じような挑戦をしてみたいと思うようになりました。結果として思うような結果を得ることが出来ないこともありましたが、私が尊敬していた彼らを目指して重ねた努力や、これまでの日々で得ることのできた多くの貴重な経験は、何物にも代えがたい素晴らしいものであったと思います。

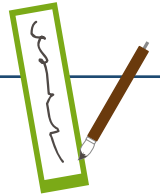
これらのことは、このような出会いを生み、私の視野を大きく広げ、挑戦する私を支えてくださった武蔵だからこそ得られたものです。私にこのような挑戦の機会を与えてくださり、広い世界と学ぶことの楽しさを教えてくださった武蔵のこの環境に、私はとても感謝しています。武蔵での残り限られた時間を後悔のないよう過ごし、自分の見据える進路の実現に向け、少しでも成長できるように、仲間とともに励んでいきたいと思っています。



## 在校中の生徒の活躍 (高等学校)

令和5年度 アジア太平洋数学オリンピック 個人金メダル  
令和5年度 第64回 国際数学オリンピック世界大会 団体6位 個人金メダル  
令和5年度 日本生物学オリンピック全国大会 銀賞  
令和5年度 「iGEM」合成生物学世界大会 高等学校部門優勝  
令和5年度 第23回日本情報オリンピック 優秀賞1名 敢闘賞4名  
令和5年度 第13回牧水・短歌甲子園 団体戦優勝  
令和5年度 青少年英語スピーチコンテスト 奨励賞・審査員特別賞2名  
令和5年度 全国高等学校英作文コンテスト 入選3名  
令和5年度 第9回PDA高校生即興型英語ディベート全国大会 ベストディベーター賞  
令和4年度 日本数学オリンピック全国大会 銀賞  
第64回国際数学オリンピック日本大会日本代表  
令和4年度 日本生物学オリンピック全国大会 銅賞  
第34回国際生物学オリンピック日本代表次点者  
令和4年度 科学の甲子園東京都大会 東京都知事賞 (総合第1位・全国大会出場)

令和4年度 第12回科学の甲子園全国大会 総合11位  
令和4年度 第14回II BC高校生英語エッセイコンテスト 特別賞  
令和4年度 第16回全日本高校模擬国連大会 本選出場  
令和4年度 第20回高校生科学技術チャレンジ 入選  
令和4年度 第8回PDA高校生即興型英語ディベート全国大会出場  
令和4年度 第22回日本情報オリンピック 予選優秀賞・本選敢闘賞1名 予選敢闘賞1名  
令和3年度 第63回国際数学オリンピック ノルウェー大会日本代表  
令和3年度 第51回国際物理オリンピック 銀メダル  
令和3年度 第21回日本情報オリンピック 敢闘賞  
令和3年度 JICA 国際協力中学生・高校生エッセイコンテスト2021 佳作2名  
令和3年度 第11回科学の甲子園東京都大会 筆記競技情報領域 第1位1チーム  
令和3年度 第60回全国高等学校生徒英作文コンテスト 入選5名  
令和3年度 第21回アジア物理オリンピック (台湾大会) 銀メダル  
令和3年度 第51回国際物理オリンピック (リトアニア大会) 日本代表選手



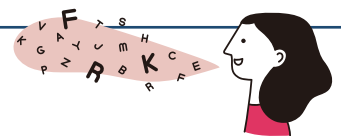
## 令和5年度 第13回牧水・短歌甲子園 団体戦優勝

沖野 七海・安田 湖夏・西 昂希 (高等学校78期生)

私たちは武蔵の魅力の一つに、自分の好きな物事を徹底的に極められる環境があると思っています。武蔵の生徒の間にはお互いの個性を尊重しあう空気感があり、それぞれの個性が刺激となって高めあうような機会が非常に多いです。このような環境を生み出している要因に、地球学があると感じています。

地球学では、地球規模の課題について4年をかけて総合的に学べるため、知らなかったことにまで興味が広がっただけでなく、同級生との議論などを通じて物事を多角的に考えられるようになりました。特に、高校1年生で行う個人課題研究では、テーマによってゼミごとに分かれて研究を進めます。その過程で、自分の設定したテーマについて同じように興味を持っている同級生と、それまでに培った学びを共有したり議論を重ねたりすることにより、それぞれの関心を深めることへとつながりました。

この度出場した牧水・短歌甲子園のチームも、もとはこの地球学で同じゼミに所属する3人で結成したものでした。顧問の先生のアドバイスや、同級生からのあたたかい応援など、学校の支えがあってこそこの団体戦優勝であったことを確信しています。今年度はシード権をいただいているので、これまでの学校への感謝も込め、顧問の先生も含めた4人揃って、悔いの残らないように努力します。



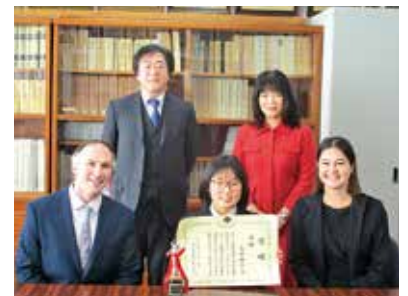
## 令和5年度 都内公立中高一貫教育校 英語スピーチコンテスト 優勝

長 田 結 乃 ((附属中学校14期生)

武蔵に入学してからの3年間は、驚くほど早く過ぎ去っていったにもかかわらず、学習・部活動・学校行事と、とても充実し楽しいものでした。私は、この学校の教育目標である「向上進取の精神」を達成するには、さまざまな活動にチャレンジし、可能性を広げることが大切だと思います。そして武蔵は、そんな機会をたくさん設けていて、新しいことに挑戦しやすくなっていると感じます。

この英語スピーチコンテストも、そのような数ある活動の中の一つです。自分はずっと少し緊張しやすく、スピーチをやりたいとは思っているものの、なかなか本心を言えなかったりもしました。しかし、そこで先生にコンテストに出てみたいとご相談すると、「結乃ちゃんなら絶対いけるよ」と背中を押してくださいました。こんな先生方が支えてくれたからこそ、私はこのチャンスをつかみ取り、結果としても経験としてもいい形で残すことができました。

私には、残りあと3年間の武蔵での高校生活が待っています。その間、様々な活動に挑戦できる機会もたくさんあると思います。このコンテストで得た自信と可能性を糧に、これからもいろいろなことにチャレンジして、将来への道を広げるとともに、今しか味わえない高校生活を楽しみたいです。



### 在校生の活躍 (附属中学校)

- |  |  |
|--|--|
| 令和5年度 中学生科学コンテスト 中学2年生チーム 銅賞                   | 令和4年度 第6回PDA中学生即興型英語ディベート全国大会 ベストPOI賞                |
| 令和5年度 第67回 日本学生科学賞東京大会 優秀賞2名 奨励賞3名 努力賞3名       | 令和3年度 日本漢字能力検定 奨励賞                                   |
| 令和5年度 中学生の主張東京都大会 教育委員会賞1名 優良賞1名 奨励賞1名         | 令和3年度 中学生の主張 東京都大会知事賞                                |
| 令和5年度 中学生の税についての作文 入賞者6名                       | 令和3年度 中学生の主張 東京都大会奨励賞                                |
| 令和5年度 都内公立中高一貫教育校英語スピーチコンテスト 優勝                | 令和3年度 第65回日本学生科学賞 奨励賞5名 努力賞6名                        |
| 令和5年度 中学生即興型英語ディベート交流大会 優勝                     | 令和3年度 東京都中高一貫教育校日本語スピーチコンテスト 準優勝                     |
| 令和5年度 全国学校書初中央展 春浜賞他人賞者15名                     | 令和3年度 東京都中高一貫教育校英語スピーチコンテスト 敢闘賞                      |
| 令和4年度 中学生科学コンテスト東京都大会                          | 令和3年度 PDA東京都中高一貫教育校中学生即興型英語ディベート交流大会 準優勝1チーム、第三位1チーム |
| 東京都知事賞(総合第1位・全国大会出場)、銀賞(総合第5位)、銅賞(総合第6位)       | 令和3年度 「防災ノート活用促進月間」における「防災標語コンクール」 入賞1名              |
| 令和4年度 第10回科学の甲子園ジュニア全国大会 優良賞                   | 令和3年度 東京都産業教育振興会主催「作文コンクール」 最優秀賞                     |
| 令和4年度 第66回日本学生科学賞東京大会 最優秀賞1名、優秀賞1名、奨励賞4名、努力賞4名 | 令和3年度 薬物乱用防止の標語 地区会長賞1名、東京都佳作4名、地区特別賞2名              |
| 令和4年度 第22回日本情報オリンピック 予選敢闘賞2名                   | 令和3年度 第103回 全国学校書初中央展 奨励賞1名、東京美術文化協会賞2名、特選2名、金賞7名    |

# 学校生活

友と過ごす日々

「基本的な生活習慣」と「礼儀」を身につけ、「自主自律の精神」を育てる  
附属中学校 生活の基本方針

- (1) 礼儀を重んじ、武蔵生としての<sup>ほこ</sup>誇りと品位をもつ。
- (2) 学校生活や公共の場面でも、決められたルールを守る姿勢を身につける。
- (3) 人の話を聞く態度を身につける。
- (4) 思いやりの心で、人に優しく自分に厳しい態度を身につける。
- (5) 学校行事、部活動などに主体的に取り組む姿勢を身につける。

## 中学生は制服を着用します

中学校の制服は集団全体を表すとともに、同じ学校で学ぶ連帯のしるしです。世界に<sup>はんえい</sup>羽ばたくリーダーを目指す教育目標をデザインに反映させています。開校以来、国連ブルーと<sup>のうこん</sup>濃紺を基調とし、若者らしい三つボタンのブレザースタイルを採用しています。

学校生活に適した素材は、<sup>けいざい</sup>経済性や<sup>たいきゆう</sup>耐久性なども考慮しています。また、女子の制服はスカートまたはパンツスタイルを選択でき、リボンだけでなくネクタイも着用することができます。

冬服



夏服



## 朝読書を行います

1時間目の授業に落ち着いて臨むため、また心身の成長に大切な読書の時間を少しでも確保するため、「朝読書」を行っています。定期考査前などは、必要に応じて「朝学習」になることがあります。



## 自転車通学は、高校生からです

中学校では自転車通学、および自宅から最寄り駅までの自転車利用を認めていません。高等学校からは届出制により許可されます。



## <sup>けいたい</sup>携帯電話等は校内で使用禁止です

武蔵では生徒同士の直接的な対話を大切にしています。中学校では、携帯電話等の登下校中の<sup>けい</sup>携行を届出制により許可していますが、校内での使用は禁止です。



## 給食は教室で学級単位でとります

令和4年度から自校式調理となり、適温での給食の提供が可能になりました。毎月、行事食や東京都産食材を取り入れ、給食も教育の一環となるよう献立作成に力を入れています。今後も、栄養士・調理員が生徒や教員とのコミュニケーションを積極的に図り、安全でおいしい武蔵独自の給食を目指して取り組んでいきます。





## 1 週間の時間割 (中学1年生の例)

	月	火	水	木	金
1	道徳	技術	数学	英語	国語
2	英語	家庭	体育	数学	数学
3	社会	数学	英語	美術	体育
4	体育	社会	国語	美術	英語
給食					
5	国語	英語	社会	国語	社会
6	数学	理科	学活	理科	総合
7	音楽	理科		理科	総合

## 1日の学校生活 (中学生の通常時程)

④ 08:30	登校・朝読書
⑤ 08:40	朝学活
⑥ 08:50	1時間目
⑦ 09:45	2時間目
⑧ 10:40	3時間目
⑨ 11:35	4時間目
⑩ 12:20	給食
⑪ 13:10	5時間目
⑫ 14:05	6時間目
⑬ 15:00	7時間目
⑭ 15:45	終学活・清掃
⑮ 17:00	最終下校

部活動は届け出により、18:00まで延長活動が認められます。

## 武蔵で得る力

第16代生徒会役員会 中学校生徒会長 3年 高梨結菜

武蔵の大きな魅力は、自分のやりたいことを実現する環境があることです。普段の学級活動や行事の運営は生徒自身が主体となって行っています。私は武蔵に入学してから興味のあることに積極的に参加し、試行錯誤を繰り返しながら成長することができたと感じています。時には行き詰まって大変なこともあります。先生方の支えや仲間との協力の中で、成し遂げるものには大きな喜びや達成感があります。そして、やりたいことを実現することで自主的に物事に取り組む力がついていると思います。武蔵で私たちと楽しく、充実した学校生活を送りましょう。



## 挑戦と成長

第78代生徒会執行部 高等学校生徒会長 2年 安保典子

武蔵には、自分のやりたい事に挑戦し、自身の能力を伸ばすことができる環境が整っています。本校には、自発的に行動し、自分で行動を律する「自主自律の精神」という考え方があり、自主性を重んじる自由な校風の中で、生徒一人一人が興味を持ったことに責任を持って取り組んでいます。また、音楽祭、文化祭、体育祭などの行事や部活動においても生徒が主軸となって活動しており、試行錯誤しながら高いレベルのパフォーマンスを自分たちで創り上げています。他の活動と勉学の両立は忙しくはありますが、このような充実した経験が自分をより豊かに成長させてくれたと確信しています。武蔵での挑戦の日々は必ずあなたを大きく成長させるでしょう。武蔵で皆さんのことをお待ちしております！



## 高等学校生活Q & A

**Q1** 高等学校に制服はありますか？服装のきまりはありますか？

**A1** 高等学校に制服はありません。本校の高校生として品位ある服装を心がけています。

**Q2** 昼食はどのようにしていますか？

**A2** 附属中学校と異なり給食はなく、各自で用意をしています。

**Q3** 学校行事への取り組みについてはどのように行われていますか？

**A3** 文化祭、体育祭、音楽祭では、高校生の委員長団が結成されます。企画・運営は生徒自身が考え、中学生をリードしながら、自律した学校行事になるように先輩から意識づけられています。

# 学校行事

心を育むさまざまな学校行事



音楽祭・文化祭・体育祭は、都立武蔵の三大行事と呼ばれ、どの行事も中学生・高校生が一体となって盛り上がります。高校生の委員長団が中心となり、附属中学校の実行委員会と全校生徒が協働して企画、運営しています。生徒主体で行事に取り組むことは、80年以上も続く都立武蔵の伝統であり、魅力となっています。また、様々な宿泊行事があり、クラスや学年の絆を深めるだけでなく、人間・環境・文化・歴史について学び、本校の地球学を進めていく原動力にもなっています。

## 音楽祭

プロのオーケストラでも利用されるホールを一日貸し切って音楽祭が開催されます。中高のクラス単位で競う合唱コンクールと、音楽系部活動の演奏による音楽会の2部構成になっています。高校生のアカベラによるハーモニーは圧巻です。



## 文化祭

文化祭は中高合同で取り組みます。中学生は地球学の発表や各教科における学習成果物の展示など日頃の学習の成果を紹介します。高校生は演劇、アトラクションなど趣向を凝らしたクラス企画や、部活や有志などの団体がバラエティーに富む発表を行います。中高合同の文化部では、中高生が一体となって異学年が交流した催しを行っています。



## 体育祭

中高合同で取り組む体育祭は、学年ごとの種目を中心に中学生と高校生が共に協力して盛り上がります。伝統の学年種目は、中学1年生が「台風の日」、中学2年生が「いかだ流し」、中学3年生は「むかで競争」です。高校生は学年の枠を越えた縦割りの応援団による「応援合戦」が伝統になっています。



## 尾瀬サマーキャンプ 中学1年生

中学1年生は、尾瀬方面へ環境学習に行きます。手つかずの自然環境の素晴らしさや、その環境保全を体験することで、地球環境に対して自ら課題を見出し、自然と人間の共生を考えます。同じ仲間との宿泊を伴う経験は、6年間の強い絆を育む一歩になります。



## 結い体験学習 中学2年生

中学2年生は、新潟十日町方面へ農業体験学習に行きます。田植え体験や里山での自然体験は、難しさや大変さを感じながらも、美しい棚田の風景の中で日本の農家の暮らしや仕事を考える貴重な機会になります。



## 修学旅行 中学3年生

中学3年生は、関西方面に修学旅行に行きます。様々な文化遺産に触れ、日本の歴史や文化への理解を深めます。市内を観光する班別行動では、自主的かつ自律的生活態度を養います。



## オーストラリア語学研修 高校1年生

高校1年生は、修学旅行のかわりにオーストラリアへ語学研修に行きます。現地の一般家庭にホームステイをしながら現地校に通い、語学レッスンや様々なアクティビティーに参加します。英語圏での語学研修を通じて、実践的な英語力の習得と国際交流を行えるプログラムです。



# 年間行事



地域巡検



上級学校訪問



文化祭



結い体験学習



体育祭

上級学校訪問 (中学3年生)  
2学期始業式

1学期中間考査  
地域巡検 (中学1年生)  
結い (農業) 体験学習 (中学2年生)

文化祭  
体育祭

4月

5月

6月

7月

8月

9月

1学期始業式  
入学式  
新入生歓迎会

音楽祭

1学期期末考査  
1学期終業式  
部活動合宿 (高校)  
サマーキャンプ (中学1年生)  
夏期講習 (高校3年生)



入学式



音楽祭



新入生歓迎会

尾瀬サマーキャンプ



球技大会 (中学生・高校生)



校外学習 (高校生)





職場体験



地学巡検



社会科見学



語学研修

大学模擬講義（高校1、2年生）  
 職場体験（中学2年生）  
 地学巡検（中学2、3年生）



ウインターセミナー



卒業式

伝統芸能鑑賞会  
 2学期期末考査  
 2学期終業式  
 ウインターセミナー・冬期講習  
 （高校2年生）

学年末考査  
 地球学発表会(高校1年生)  
 社会科見学(中学1年生)  
 卒業式  
 修了式  
 オーストラリア語学研修  
 (高校1年生)

10月

11月

12月

1月

2月

3月

2学期中間考査  
 修学旅行（中学3年生）

3学期始業式  
 開校記念日

マラソン大会（中学生）  
 百人一首大会(中学1年生)



修学旅行



マラソン大会



百人一首大会

※学校行事・年間行事については、新型コロナウイルス感染症対策のため、例年通りに実施できない場合があります。

校外学習（中学3年生）



地球学発表会（高校1年生）



地球学・キャリア講演会



# クラブ活動

部活動で育む  
健康な心と体

部活動は、学校生活を有意義にし、生涯を通じる友人や先輩、後輩の人間関係を築きます。武蔵では、兼部を含めて100%を超える生徒が部活動に参加しています。

なお、運動部は剣道部を除き、中高別々で活動を行っています。文化部は基本的に中高合同で活動を行っています。

## 陸上競技部



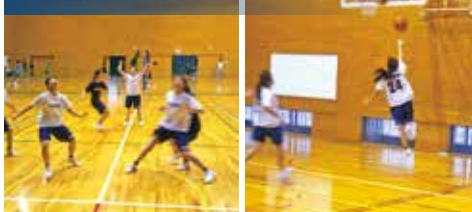
## サッカー部



## 卓球部



## 女子バスケットボール部



## 男子硬式テニス部



## 女子硬式テニス部



## 剣道部



## ラグビー部



## 男子バレーボール部



## 女子バレーボール部



## パソコン部



## 文芸部



## 吹奏楽部



## 合唱部



## 室内楽部



## 生物部



## 美術部



## 茶道部



写真付きで紹介されている部活動以外に、現在高等学校にのみ設置されている部活動は以下の通りです。  
 中学校に設置される部は、毎年度見直しが行われます。

硬式野球部・バドミントン部・水泳部・ダンス部・山岳部・軽音楽部・お菓子研究部・天文部・演劇部



## 部活動実績（令和3年度～令和5年度）

### 陸上競技部

- ▶令和5年度 都総体個人3種目・リレー1種目、都1年生大会個人3種目、都選抜大会個人3種目・リレー1種目、都新人大会個人5種目・リレー1種目 東京都50傑表記載種目あり
- ▶令和4年度 都総体個人4種目、都1年生大会個人1棲目、都新人大会個人3種目 同上
- ▶令和3年度 都総体個人1種目、都1年生大会個人1棲目、都新人大会個人3種目 同上
- ▶令和5年度 第62回東京都中学校総合体育大会陸上競技大会 個人7種目 出場
- ▶令和5年度 第69回全日本中学校通信陸上競技東京都大会 個人4種目 出場
- ▶令和5年度 第76回東京都中学校支部対抗陸上競技選手権大会 個人6種目 リレー2種目 出場

### ラグビー部

- ▶令和5年度 東京都新人大会 Fブロック 2位
- ▶令和5年度 東京都ラグビーフットボール秋季大会ベスト8（連合チーム）

### サッカー部

- ▶令和5年度 東京都8地区ユースリーグ2部13位
- ▶令和3年度 武蔵野市内中学校総合体育大会サッカー部門 準優勝

### 女子バスケットボール部

- ▶令和5年度 武蔵野市内中学校大会 第3位

### 女子バレーボール部

- ▶令和5年度 第9ブロック中学校新人大会 ベスト8

### 男女硬式テニス部

- ▶令和5年度 都立中高一貫校大会（高校女子） 3位
- ▶令和5年度 東京都中学校テニス選手権大会 男子シングルス・女子ダブルス・男子団体・女子団体 都大会本選出場
- ▶令和5年度 東京都中学校新人テニス選手権大会 男子団体・女子団体 本選出場
- ▶令和4年度 東京都中学校テニス選手権大会 男子・女子ダブルス都大会本選出場
- ▶令和4年度 中学校多摩テニス大会 男子団体 優勝
- ▶令和4年度 東京都中学校新人テニス選手権大会 男子シングルス都大会本選出場 男子ダブルス都大会本選出場

- ▶令和4年度 東京都中学校テニス大会 男子団体・女子団体 都大会本選出場
- ▶令和4年度 中学校多摩新人テニス大会 男子団体3位 女子団体本選出場

### 卓球部

- ▶令和5年度 武蔵野市内中大会 男子団体優勝
- ▶令和5年度 武蔵野市民大会 男子個人準優勝 女子個人準優勝
- ▶令和5年度 東京都新人卓球大会（多摩地区） 男子団体 BEST16

### 水泳部

- ▶令和5年度 西東京国公立高等学校水泳競技大会 男子50m自由形 男子50m平泳ぎ 決勝出場
- ▶令和4年度 関東高等学校水泳競技大会 出場
- ▶令和4年度 東京都高等学校新人水泳競技大会 男子100m バタフライ 第8位

### 剣道部

- ▶令和4年度 武蔵野市内中学校剣道大会 経験者男子の部 優勝 準優勝

### 美術部

- ▶日学・黒板アート甲子園2023 審査員特別賞（中学校）
- ▶日学・黒板アート甲子園2022 優秀賞（中学校）

### 吹奏楽部

- ▶令和4年度 東京都高等学校吹奏楽コンクールB1組 金賞 及び最優秀賞
- ▶令和4年度 東京都高等学校アンサンブルコンテスト 音楽五重奏 金賞・フルート三重奏 銀賞

### 合唱部

- ▶東京春のコーラスコンテスト2023 高等学校の部 混声 銀賞
- ▶東京春のコーラスコンテスト2022 高等学校の部 混声 銀賞

### 茶道部

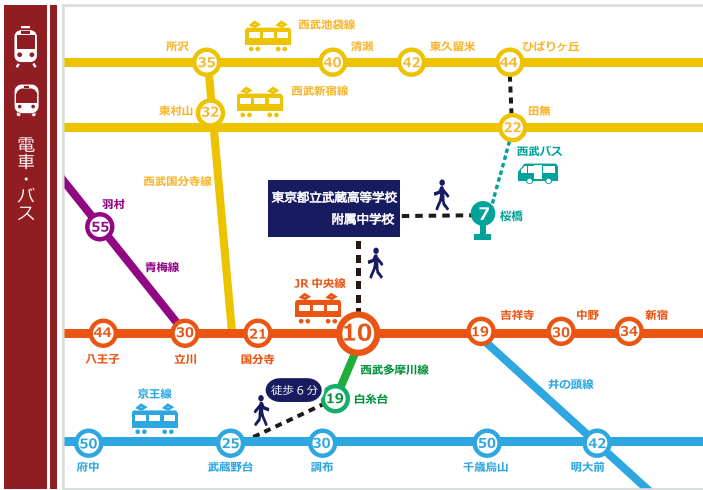
- ▶令和5年度 東京都高等学校文化連盟 冬の茶会参加（中高）
- ▶令和4年度 全国高等学校総合文化祭 茶道部門参加

### パソコン部

- ▶第23回日本情報オリンピック（JOI 2023/2024）本選優秀賞
- ▶AtCoder Junior League 2023 高校部門 11位
- ▶第22回日本情報オリンピック（JOI 2022/2023）本選敢闘賞

## アクセス / お問い合わせ

- の中の数字は、学校までの所要時間（分）
- 標準的な待ち時間を含み、主要乗換案内アプリにより提示



# 東京都立武蔵高等学校 東京都立武蔵高等学校附属中学校

〒180-0022 東京都武蔵野市境 4-13-28  
電話：0422-51-4554 FAX：0422-51-3966

- JR中央線・西武多摩川線 武蔵境駅北口下車 徒歩 10分
- 西武新宿線 田無駅 } より西武バス武蔵境駅行き
- 西武池袋線 ひばりヶ丘駅 } 桜橋下車 徒歩 7分
- 京王線 調布駅より小田急バス武蔵境駅南口行き終点下車 徒歩 10分

都立武蔵

検索



リサイクル適性(A)  
この印刷物は、印刷用の紙へリサイクルできます。



今年度の学校説明会の日程は決まりしだい公式ホームページでお伝えします。

こちらのQRコードから本校のホームページにアクセスして確認をお願いします。

東京都立武蔵高等学校・附属中学校  
<https://www.metro.ed.jp/musashi-h/>